

清朝小雞籠社初探

／溫振華（台灣師範大學歷史系教授）

一、前言

小雞籠社偏處西北海角，以往資料不足，對於該社認識有限。本文以吾友王行恭先生所藏的古契字為主，期望對小雞籠社有個較清楚的瞭解。一方面利用契字找出該社較清楚的領域，同時對於金山至八里一帶流傳的狗祖先的傳說作一考察，觀察其與小雞籠社祖先傳說之可能關係，最後以不同類型的契字加以排比，以觀小雞籠社社會在貨幣經濟下生存的曲折。

二、小雞籠社的領域

清朝統治台灣後，小雞籠社何時向清朝「納餉」成爲「熟番」，並無清楚的記載。不過，在清康熙、雍正之際（約 1720 年代），小雞籠社已在「熟番」之列。清朝對於該社領域的分劃，目前並未發現直接的資料。地契成爲重建小雞籠社領域的重要線索。由於小雞籠社，東到草山，西到海，無法確知的是南界與北界。

1735 年（清雍正 13）圭柔社土官達傑等之賣地契，提供我們小圭籠社南界的訊息。該契字部份內容如下：
立賣契人圭柔社土官達（傑）、貓勞眉、達加萬、加里嘆，番衆龜劉、打里媽、其束罕、大頭萬等，緣本社界內有荒埔一所，土名大屯仔山脚，西至海，南至戶尾與施茂交界

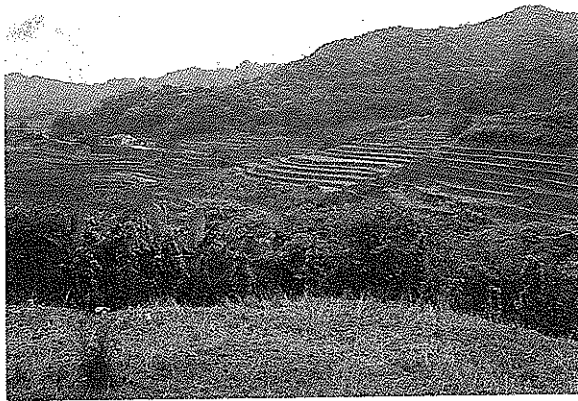
，北至小圭籠八連溪爲界，四至界限明白，乃係無碍荒埔。番衆耕作不及，今因本社乏銀完餉，衆番公議愿此埔地一所，托中賣與王啓林、廖楊世。即日收過價銀貳拾兩廣，其地有高崙之處併舊水圳，係番修理耕種營業，其餘平埔山坑，照依四至界址，公全踏明，聽銀主前去招佃墾耕立戶報課永爲己業，每年議貼納本社餉銀貳拾兩番廣。（平山勳，1933：95）

圭柔社或作鷄柔社、鷄柔山社，其領域在小雞籠社之南。因此圭柔社之北界，當爲小雞籠社之南界。上面的契字提及大屯仔山脚一地，北至小圭籠八連溪，將小圭籠與八連溪合併連稱，說明八連溪所在與小雞籠社之關係。八連溪溪名，至今依然沿用。該溪自大屯山下，由東向西流入海，約將今三芝鄉分成兩半。

在找到小雞籠社的南界後，我們要問北界在那裏。在本人能找到的契字中，小雞籠社最北的領域是下面的契字所提供的：

全立賣盡根契字人鍾海生、鍾清源、鍾文雅、鍾金獅等，自有應得闔書內水田壹段，址在阿里磅庄，東至練家田，西至溪南，南至鍾添旺田，北至鍾添興田，四至界址，面踏分明。其田原帶本溪陂圳水通流灌足，逐年配納番口糧租粟捌斗柒升。茲因乏銀別置，兄弟仝堂相議愿將闔書內水田壹段及什物等件，一概盡行出賣。（王行恭藏，光緒 8 年賣契）

雖然上面是 1882 年（清光緒 8）的漢人賣



阿里磅可視為小雞籠社的北界。(李燦郎 攝)



從金山到八里的濱海地區，狗的崇拜似乎特別受重視。圖為新十八王公廟前的義犬造像。

(邱景墩 攝)

契，但契中所言及的「番口糧租粟」是繳給小雞籠社的。所以，阿里磅庄可視為小雞籠社的北界。因小雞籠社的北界與金包里社相鄰，在此進一步找出目前契字所能提供的金包里的西界，則可對小雞籠社的北界，作一較清楚的推測。以下是本人找到的金包里社最西領域的相關契字：

奉憲示諭佃給批，承墾金包里蘇里阿突等處埔地。茲招得佃人林壇觀，前來承給埔地壹所□分，坐貫土名西勢，東至林家，西至坑，南至坑，北至李家，四至踏明界址，前去墾成田園永為己業。凡有種收五谷什子等項，聽業主一九五抽的，挑運到處交納，分給社番口糧，俟開透照例清文，田每甲納租捌石，園每甲納租肆石，不得混墾多開。（臨時台灣土地調查局，1995：2編，139）

這張金包里社給墾契字中所提的「蘇里阿突」，現名為「萬里阿突」，西勢一名，依然存在，屬西勢村。綜合言之，小雞籠社與金包里的界線在阿里磅庄與萬里阿突之間。就地形觀察，目前石門鄉與金山鄉的分界，可能就是歷史上小雞籠社與金包里的界線。

三、小雞籠社與狗崇拜

石門鄉十八王公的信仰中，除了17人，外加一隻狗。狗的崇拜，在金山迄八里的濱海地區，似乎受到特別重視。石門鄉十八王公中的狗崇拜是否與小雞籠社有關，目前尚無直接的證據可說明。倒是鄉內的籃仔神信仰，可能與小雞籠社的拜狗有關連。雖然，有的耆老以為籃仔神是祭拜沒有後嗣的孤魂，本人從金山至八里濱海一帶的狗傳說中，推論可能是在狗崇拜衰微後衍出的現象。

小雞籠社雖沒有直接的狗祖先的傳說，但是金包里社有狗與公主結婚的故事，八里

盆社有醜男駙馬爺的祖先傳說。

金包里社的狗祖先傳說是這樣的：相傳很久以前，有一個國王，女兒得了癩病醫治都治不好。有一天，王對天發誓，誰要是能醫治女兒的病，就將女兒嫁給他。有一天，來了一隻狗，在公主的患處用舌舔，癩病終於痊癒。然而狗跟人不能結婚，但又不能違背誓言，只好將女兒與狗送上一條船，並為其準備食物，後來船飄至金山，兩人成為金包里社的祖先。因此，金包里社人有在屋內吊籃奉祀狗頭祭拜的習俗。（石坂莊作，1935：39～42）

八里坌社雖沒有直接提及狗祖先的傳說，但其祖先的由來，應是上面人狗結婚的變型。相傳八里坌的祖先是唐山某一國王的駙馬，因容貌極醜，皇妃深為討厭，要遠離他。國王只好送駙馬銀子與米糧，讓其乘船離去。駙馬與其兄弟7人乘小船，在海上飄流，經過一些時日，到達台灣北部。兄弟7人尋找平地居住。後來為分配土地，約定以芒草抽籤為憑，若抽到芒草根有流血的情形，就進入山中居住，若沒流血，就居平地。兄弟中有3人是豪傑，抽到的芒草沒流血，有4人是愚笨的，抽的芒草根血流甚多，如上之約定，遂入山成為生番，住平地的3人就成為平埔番。此時平地一片荒原，開闢後種植五穀，成為八里坌社的始祖。（伊能嘉矩，1896：42）本人以為八里坌社祖先傳說是金包里社祖先傳說的變型，蓋狗與公主結婚似乎顯得荒謬，因而有另一種的解釋，不直接提及狗與公主的結婚，而將狗變成醜貌的駙馬爺。

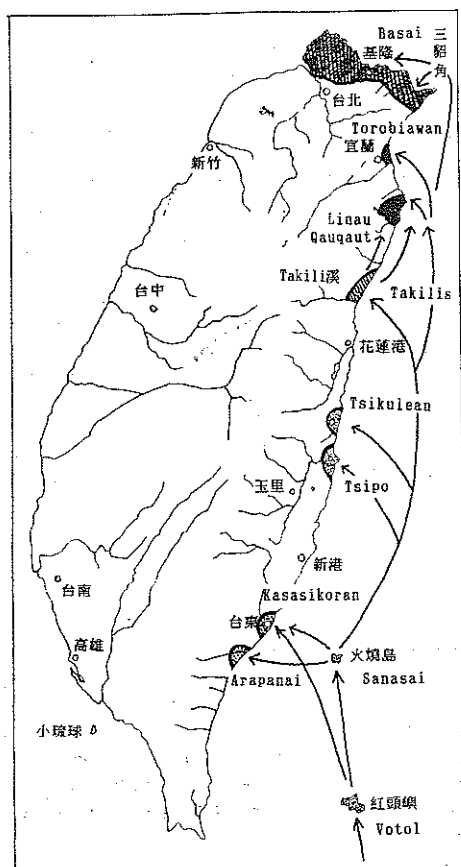
從金包里社的狗祖先傳說與狗頭崇拜，到小鷄籠社的籃仔神祭拜，多少可看出從金山到石門狗崇拜在地理上的連續性。至於八里坌社醜陋的駙馬爺傳說，是金包里社往南遷徙後，漸漸修正人狗結婚而發展出的新傳

說。

伊能嘉矩所建構的凱達格蘭族的遷徙，係由東向西。（伊能嘉矩，1898：385～393）詹素娟 Sanasai 傳說圈的擴張，也說明凱達格蘭族由東向西遷徙的現象。（詹素娟，1996：24）不過語言學與考古學者並不支持這樣的看法。本節根據狗祖先的傳說與轉型，似乎可說明凱達格蘭族由東向西的遷徙。

四、契字上的小鷄籠社

從小鷄籠社領域分析得知該社的地權在今八連溪以北的三芝鄉與石門鄉。茲根據一些契字觀察小鷄籠社社會的變化。



Sanasai傳說圈與Basai分佈狀態的變化

- Sanasai傳說的移動路線
- Sanasai傳說圈
- ▨ 十七世紀Basai的分佈狀態
- ▩ 二十世紀Basai的分佈狀態

Sanasai傳說圈與移動路線。
（引自詹素娟，1996：24）

立給永佃字小圭龍社番己力籠氏，有承祖遺下水田山埔乙所，坐落土名嘎嘮覓，東至己力田為界，西至炭為界，南至小坑為界，北至己力為界。四址面踏分明，并帶圳水灌溉。茲因缺乏工本，不能自墾，情愿將此埔地托中給與鄭柳觀前去承墾，當日全中面議時值埔地銀捌大員正，即日憑中銀字兩相交訖，其埔地隨即踏交，付墾人自備工本前去開築田園，永為己業。遞年所種五谷聽業主乙九抽的，及開成水田，照例按甲納租。保此水田山埔係籠氏承祖之物，與別番無干，亦無來歷不明重給他人等情。如有等情籠氏一力抵當，不干墾人之事。今欲有憑，合立給佃批字乙紙付執存照。

乾隆伍拾年拾壹月 日立給佃批字番己力籠氏



(一)招佃開墾

(1)嘎嘮覓

立給佃批小圭龍社番己力籠氏，有承祖遺下水田山埔乙所，坐落土名嘎嘮覓，東至己力田為界，西至炭為界，南至小坑為界，北至己力為界。四址面踏分明，并帶圳水灌溉。茲因缺乏工本，不能自墾，情愿將此埔地托中給與鄭柳觀前去承墾，當日全中面議時值埔地銀捌大員正，即日憑中銀字兩相交訖，其埔地隨即踏交，付墾人自備工本前去開築田園，永為己業。遞年所種五谷聽業主乙九抽的，及開成水田，照例按甲納租。保此水田山埔係籠氏承祖之物，與別番無干，亦無來歷不明重給他人等情。如有等情籠氏一力抵當，不干墾人之事。今欲有憑，合立給佃批字乙紙付執存照。

乾隆伍拾年拾壹月 日立給佃批字
番己力籠氏

(王行恭藏)

嘎嘮覓的位置，根據相關的契字觀察，在舊地名打邊埠（按：當為小雞籠社語之音譯）之轄下，約當今富貴角一帶。所墾之埔地，係佃戶自備工本行事，未成水田前係業主抽10%，開成水田後按甲納租。社民成為收租為生的地主。

(2)荖梅溪邊

立給永佃字小圭社白番高洛，有承闢分水田壹處，坐落土名荖梅溪邊，東至土目升三田界，西至大溪，南至巴仔番田界，北至溪，四址分明。茲因乏銀公費，情愿托土目為中，招給與許紹周前來全中議定田價值銀參拾貳兩正。即日全中銀契兩相交訖，其田即踏付佃人前去掌管耕作永為己業，遞年配納口糧大租粟伍斗，日后洛不得言及找貼田價……

乾隆五十三年正月 日立給永佃字高洛 (王行恭藏)

乾隆五十三年白番高洛立給永佃字中，社民已用漢姓，水田化也已完成，可見當時社會環境之概況。(王行恭先生 藏)

五典契人小圭龍社白番高洛，有承闢分水田壹處，坐落土名荖梅溪邊，東至土目升三田界，西至大溪，南至巴仔番田界，北至溪，四址分明。茲因乏銀公費，情愿托土目為中，招給與許紹周前來全中議定田價值銀參拾貳兩正。即日全中銀契兩相交訖，其田即踏付佃人前去掌管耕作永為己業，遞年配納口糧大租粟伍斗，日后洛不得言及找貼田價……

嘉慶貳年拾月
嘉慶拾壹年拾月添借去佛額銀肆大員原約每員銀每月應納利息文小半
再批明嘉慶拾壹年拾月又借去佛額銀貳大元身員銀每月應納利息文小半

日五典契人白番高洛
代書人陳年卷
石場 吳武光
知見許紹周

老梅溪邊當在今老梅溪附近。社民高洛已用漢姓，不過使用舊姓的仍有，如契字的升三、巴子番。招佃時，因地已成水田，因此佃耕者先給田價值銀，另外每年負擔大租粟伍斗。

(3) 老梅溪頭蛇仔崙

立給永佃字小圭社業主馬眉、甲首己力氏、老番巴卯留、厘氏等，有承祖遺下山林壹處，坐落土名老梅溪頭蛇仔崙，東至大溪，西至小坑，南至大山反水，北至小溪，四址分明。茲眉等因樹林叢穢，無力自墾，兼公費無資，情願將此林地招給與許番成前來承給，三面議定山價銀貳拾元正，即日全中銀契，兩相交訖。其山林隨即踏付佃人前去掌管耕作永為己業，逐年配納大租粟壹石。……乾隆肆拾捌年拾月 日立給永佃字人

土目馬眉
老番巴卯留
厘氏

(王行恭藏)

老梅溪頭蛇仔崙，當在今老梅溪上游一帶的小山丘。這塊山林地係多人共有。承墾者的負擔是山價銀 20 元與每年納大租粟 1 石。

(4) 草山小坑仔

立給開墾永耕字小鷄社舊土目包仔噠、姪進興，有承父遺下埔地壹段，坐落土名草山小坑仔，東至崙頂返水為界，西至崙頂返水為界，北至獨罕田為界，南至橫路為界，東西四至踏明為界，逐年配納口糧粟壹斗正。今因男應元充當土目乏銀費用，自己不能開墾，托中向給與潘恭觀前來承去開墾耕種永為己業。當時言定埔底銀捌大員正。其銀全中收訖不敢阻擋生端異言滋事。……

嘉慶貳拾肆年拾月 日立給墾永耕字包仔噠

(王行恭藏)

草山小坑仔當在石門鄉南緣草山一帶。因包

仔噠子應元充當土目乏銀費用，而將埔地贖予他人。佃人的負擔為埔底銀 8 大員與每年口糧粟 1 斗。

(二) 典地

立典契人小圭龍社白番老婆，有承父水田一段，數坵不等，坐落在老梅庄洋，東至大坑，西至三元田岸，南至三元田岸，北至武荖田岸，四至明白為界。今因乏銀費用，甘願將此田帶圳水充足出典，先盡問番親不能承受，外托中引就招典與漢人許分觀出頭承典，三面言議著下時價佛面銀肆拾捌大員正，銀契兩相交收足訖，田隨即踏明界址，付銀主前去掌管招耕，三面議約銀無利田無租，適年配納口糧租粟陸斗，係銀主完納，約限拾伍年，期滿備足契內銀，取討原典契，銀主不尋刁難，如無銀贖回，其原田依舊約付銀主掌管，老婆不敢阻當，亦不敢異言貼找。……

嘉慶貳年拾月 日立典契人白番老婆 (王行恭藏)

這張典契說明小鷄籠社社民需錢孔殷時典地借錢，銀主典得田地後，所要負擔的是口糧租粟，不用交田租。典期長達 15 年，反映社民生活困頓的一面。典期尚未到，於清嘉慶 11 年 10 月又添借佛頭銀 4 大員，不過每員要貼利息 2.5 分，嘉慶 13 年 10 月又借佛面銀 2 大員，利息同上。

(三) 賣地

立杜賣永遠田契字高洛，承祖遺下有水田壹處兩段，坵數不計，原帶陂水圳通流灌溉，四至界址全中踏明，坐落土名老梅庄坑口等處。今因乏銀使用，情願出賣，招問番親不能承受，外托中引到何湜波前來出首承買，當日全中三面言定時值價銀伍拾伍元正。…

乾隆伍拾捌年十二月 日立杜賣田契字
番高洛

(王行恭藏)

這張賣契，是全部賣斷，買主不必負擔任何租粟。社民與土地切斷關係，一賣千休。

(四)找洗

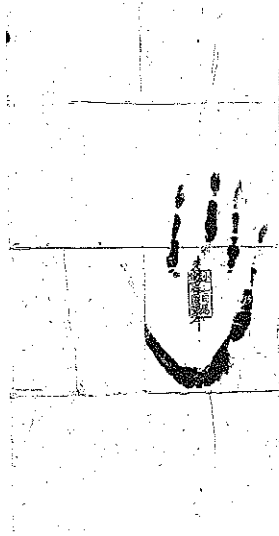
找洗是請原佃耕者再貼田價銀或口糧租。茲列四張找洗字，以觀小鷄籠社社會變遷之一面：

①立贈貼洗字白番己力卯。今因要修理高洛並伊父母坟墓，又遺下一女愛娘，衣食欠缺。茲卯屬在至親，俱皆困苦，無奈同愛娘商議，懇求何湜波手內贈得洗田價銀壹拾陸員正。……

嘉慶貳年七月 日立贈貼洗契字己力卯
愛娘

(王行恭藏)

②立懇找契字小圭社番老婆，有承父水田貳小段。東西四至界址水圳俱載墾字明白。



立懇找契字小圭社番老婆承父水田貳小段東西四至界址水圳俱載墾字明白
光緒元年 九月
王行恭先生藏

道光元年番老婆立墾找契字，反映社民無力婚娶的困頓生活。(王行恭先生 藏)

上年因乏銀，托中引就願將水田付給斷與許喚貴出首承給，三面言定時值價銀柒拾肆員正，其銀契全中收訖，其水田付銀主掌管耕種，收租納糧，永為己業。茲道光元年間係婆姪勝雲娶銀使用無所措借，無奈托原中人向許喚貴懇求找出佛銀肆大員正。……

道光九年拾月

即日今公收銀肆大員正再照

今立是找字小圭社白番聖雲等因看親娘年老身故無力收埋屍全主月庵三向隔手之佃人朱海良親身上慈我末佛著銀肆大員正即日公親交後與等收訖收埋日後再不敢翻我滋事等情恐口無憑今立是找字承依付佃人執照

收書人潘連生慈
為中人何成祖
在場中見有聖三
日今立是找字白番
聖雲

道光九年白番振興聖云同立墾找字，反映社民連父母屍骨也無能收埋的辛酸。(王行恭先生 藏)

道光元年九月 日立懇找契字番老婆 (王行恭藏)

- ③立添助口糧租粟字小鷄籠社白番進興，有承祖父遺下水田并埔園壹段，坐落土名嘎嘮覓，東西四至界址，俱載墾契字內明白。先年給與朱海良出首逐年配納口糧壹石正。茲因埔園開闢水田，興托中向朱海良添助口糧壹石肆斗正永為定例，後日不敢增多減少。……

道光貳年陸月 日立添助口糧租粟字進興 (王行恭藏)

- ④全立懇找字小圭籠社白番振興、聖云等，因番親獨罕年老身故無力收埋，托全土目慶三向隔手之個人朱海良親身上懇找來佛番銀肆大員正，即日公全親交振興等收訖以資收埋。日後再不敢翻找滋事等情。…

道光玖年拾月 日全立懇找字白番振興 聖云

(王行恭藏)

上面四張找洗契，讓我們對小鷄籠社社民在清嘉道以後面對的困境有深一層的認識。

五、結語

小鷄籠社的領域，透過地契的考察，其南界為今三芝鄉內的八連溪，北界大約為石門鄉與金山鄉的交界，即小鷄籠社領域在今石門鄉與三芝鄉八連溪以北之地。

雖然小圭籠社沒有明顯的拜狗的直接證據，但是一些蛛絲馬跡多少顯示該社與狗崇拜有某些關連。期待透過更多的訪查，能從金山至八里的狗祖先崇拜中，說明凱達格蘭族由北南遷的路線。

小鷄籠社的社會變遷，從文中契字類型的整理，多少可觀察其在貨幣經濟下，從收取地租的地主，到靠借貸以及貼找的困境。

本文僅是對小鷄籠社的初探，期待能以此為基礎，對該社再作進一步的調查與研究。

23

參考文獻

平山勳

1933 《台灣社會經濟史全集》(第六分冊)，台灣經濟史學會。

台銀

1963 《台灣私法物權編》，第一冊，台銀。

石坂莊作

1935 〈金包里的傳說二つ三つ〉，《南方土俗》3(4)：39-42。

伊能嘉矩

1896 〈淡北方面に於ける平埔蕃の實查(三)〉，《東京人類學會雜誌》128號：35-48。

1898 〈台北宜蘭方面に於ける平埔蕃の第一形成地及び其の分歧〉，《東京人類學會雜誌》148號：385-393。

詹素娟

1996 〈Sanasai傳說圈的平埔族群歷史圖像〉，《平埔族群的區域研究學術研討會》，中研院民族學研究所。

2 編者的話

《專輯◎石門》

- 4 古老的石門人／劉益昌
14 荷蘭時代石門鄉的若干舊地名／翁佳音
17 清朝小雞籠社初探／溫振華
24 石門鄉的聚落發展／林誠偉
31 石門鄉的核能電廠／陳兆勇
39 有海的風景／攝影 吳志學
47 消失中的茶山
——許永祿先生訪談錄／李修璋
54 台北縣石門鄉耆老口述歷史座談會記錄／記錄 李啓疆
63 「有應公崇拜」的信徒心態與社會基礎
——以「十八王公」的變遷為例／邱景墩

《台北風土》

- 70 海山地區與三峽的開發／蔡采秀

55
目
錄

第五十五期

中華民國七十三年六月三十日創刊

中華民國八十七年元月二十日出刊

發行所址／台北縣板橋市莊敬路62號

電 話／(02) 2534412~5

行政院新聞局登記證局版台誌第803號

發 行 所／台北縣立文化中心

發 行 人／楊國柱

發行主任／俞鴻村

總 幹 事／陳水成

總 務／吳寶枝

發 行／陳錦木·潘 郡

編輯委員／王美玉·林巧敏

魏定龍·楊智貴

主 編／林琪雯

美術編輯／石朝旭·陳純娟

印 刷／呈祥印刷事業有限公司

台北市昆明街275號2樓

電話：(02) 3021616

非賣品