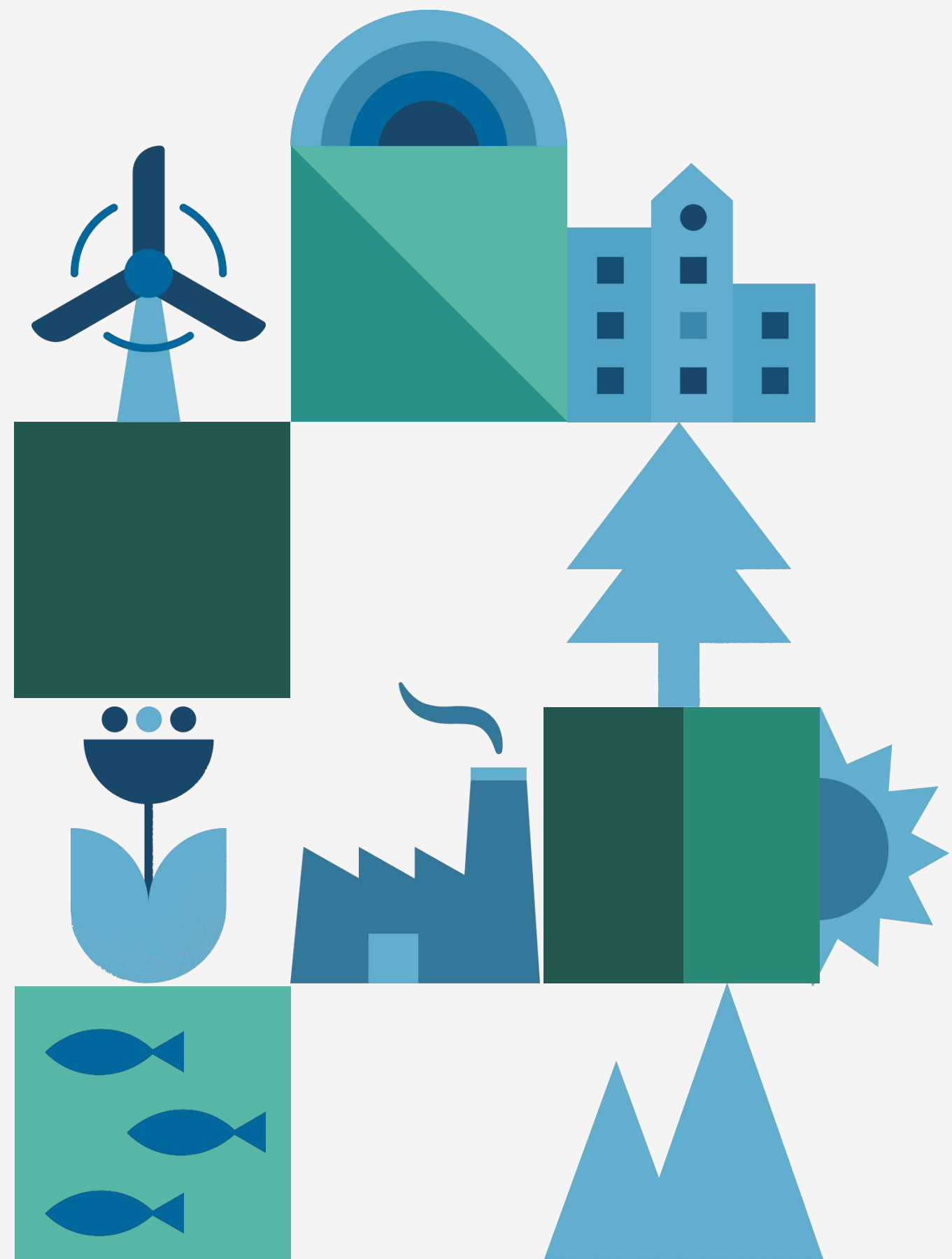




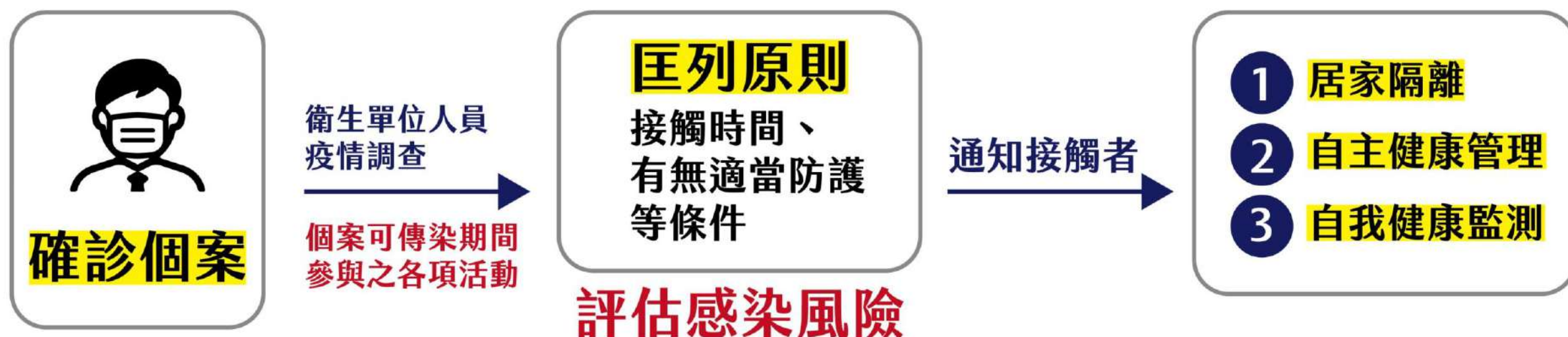
# 校園防疫報報

學務處衛保組 陳貽珊護理師



# COVID-19

## 確診個案接觸者匡列原則及隔離措施



### 密切接觸者之隔離措施：

- 自110年5月16日起，即以1人1室為原則。
- 經指揮中心專案核定、地方政府報經指揮中心同意或經地方政府衛生單位評估家中環境不適合者(如：居家隔離者無法有獨立的房間及廁所、住家環境有受病毒汙染之虞且難以即時確實清消，可能有環境汙染造成疾病傳播之風險等)可公費送集中檢疫所隔離，不應要求民眾自付防疫旅宿費用。

中央流行疫情指揮中心

2022/02/15



臺南市政府衛生局通知您：

您於111/2/5-2/6

10:00-21:00

曾出入

( )，請您於

下列時間攜帶身分證至臺南市南區

衛生所(臺南市台南市南區南和路6

號)領取居家快篩試劑，並加強自

我健康監測，臺南市政府衛生局關

心您。如有疑問，請撥打防疫專線

[06-2880180](tel:06-2880180)。南區衛生所領取時

間：2/12(六)09:00-15:00



# 當你收到 衛生局 簡訊或電話通知， 請!勿!驚!慌!



## 01

請通報校安中心(1119)及衛保組(1256)且配合政府防疫措施減少移動。

## 02

於接觸隔天起算14天，每日早、晚量測體溫，並至學生系統或教職員E化系統填寫「健康自主管理」。

## 03

攜帶身分證前往各縣市政府指定之衛生所領取快篩試劑或電洽衛保組(1256)預約領取快篩試劑，將快篩結果回報衛保組並上傳至「長榮大學快篩結果回傳系統」(如下)。



## 04

配合防疫措施於住所進行自我健康監測注意要點

## 05

14天結束後，快篩結果「陰性」，至衛保組辦理檢退。



長榮大學  
Chang Jung Christian University

# 自我 健康監測



## 對象

與確診者之活動足跡有重複  
與確診者密切接觸者有接觸



## 生活 方式

- 自接觸日起算14天進行自我健康監測。
- 無症狀可上班上學。
- 戴口罩、勤洗手。
- 保持社交距離、早晚量體溫。
- 無症狀可正常生活、有症狀盡速就醫。
- 延後非急迫性質之就醫。

若出現發燒( $\geq 38^{\circ}\text{C}$ )、嗅味覺異常、腹瀉或有呼吸道症狀，請立即撥打1922，依指示至醫療院所就醫，且禁止搭乘大眾運輸工具。



學務處衛保組 關心您

