

112學年度全校學生社團評鑑
暨觀摩活動

行前說明會
2024.05.06

5月6日 行前說明會			
時間	內容	備註	地點
10:00-12:00	行前說明會	召開行前說明會	百合廳
5月9日 工作人員行前會議+佈置			
時間	內容	備註	地點
12:00-14:00	行前會+午餐	召開工作人員行前會議	原資中心
14:00-17:00	工作人員佈置場地	桌椅擺設、海報張貼等	國際會議廳
5月10日 評鑑當日			
時間	內容	備註	地點
09:30-10:00	報到	各社團佈置	國際會議廳外廳
10:00-12:00	社團資料成果觀摩	各社團佈置及觀摩	國際會議廳外廳
12:00-13:00	午餐時間	評審會議	貴賓室
13:00-13:20	開幕式	1. 學務長致詞 2. 介紹評審委員 3. 評審主任委員說明 4. 頒發感謝狀	國際會議廳內廳
13:20-17:30	社團資料評鑑	只留下解說員	國際會議廳外廳

五、活動地點：行政大樓六樓國際會議廳外廳及內廳、貴賓室

六、參加對象：全校學生社團及系學會，112 學年度新成立社團不需參加資料評鑑，但需派代表出席成果資料觀摩並且簽到，未出席將影響下年度經費與器材補助，社團名單如附件一。

七、活動內容：

- (一) 社團資料評鑑：邀請校外專業人士組成評審團，針對組織運作、財物管理、社團活動績效等項目評鑑。各社僅能指派一名解說員於評鑑現場進行資料解說(請至[活動歷程系統](#)報名)，資料評鑑範圍：112 年 8 月至 113 年 4 月，評分項目 (佔總分 60%) 分為組織運作、規劃與執行、資源管理、績效與特色 (如附件二)。
- (二) 社團平時表現 (佔總分 40%) 由課外組社團輔導人員組成評鑑小組實施評審。
- (三) 成果資料觀摩：社團成果資料靜態展示，開放讓全校師生自由參觀本校各社團活動成果展現。

九、獎懲：依據長榮大學學生社團評鑑辦法

(一) 獎勵：

名次 獎勵	第一名	第二名	第三名	各類優良社團
獲獎數	1名	1名	1名	6名
獎金	5,000元	3,000元	2,000元	1,000元
獎品	獎座及獎品	獎座及獎品	獎座及獎品	獎牌及獎品

1. 已獲得總成績前三名獎項，則不重複獲各類優良社團獎，若重複獲獎，各類優良社團獎項則往後遞補一名次獲獎。
2. 本次評鑑總成績前2名之社團（須不同類別，若相同類別則往後遞補代表）將代表本校參加「114年度全國大專校院學生社團及全校性學生自治組織評鑑暨觀摩活動」，獲優等的社團幹部將補助參加各種校外研習活動。

(二) 懲處：

1. 評鑑成績不及格者，為健全該社團制度發展，於評鑑後下一學期以重整社團內部組織為主，各種中型以上活動將停止辦理一學期，待下一學期期末社團檢查及格後始得繼續申請活動經費、器材補助。
2. 未參加評鑑或連續二年評鑑未及格的社團，依規定將處以停權或解散之處份。
3. 112學年度新成立/復社社團未出席觀摩，將影響下年度經費與器材補助。

113 年全國大專校院學生社團評選暨觀摩活動評分標準表

(佔總分 60%)

A、「共通性」評分項目 (佔 40%)

評分細項	評 分 重 點
1. 組織運作 20%	(1)組織章程明確、清楚(具有社團宗旨、社員大會的召開與權責、幹部架構及職務、社員的權利義務、會費的收退方式、選舉罷免等規範)。
	(2)組織章程適時修訂並詳實紀錄(條文修訂前後之說明、各次修正時間詳實記載於組織章程名稱下方)。
	(3)訂定社團年度活動計畫(包含行事曆、活動名稱、參與對象、活動時間、所需經費等)。
	(4)訂定社團發展計畫(具有短、中或長程計畫,內容包含目標、實施策略、具體項目、經費需求、資源管道等)。
	(5)定期召開社員大會(或系學會大會)及幹部會議。
	(6)社團年度活動計畫之執行程度及執行成效。
	(7)幹部、社員及指導老師資料完備,訂有幹部產生方式並辦理幹部訓練。
	(8)各項會議或活動記錄詳實。
2. 資源管理 20%	(1)推動社團檔案資料數位化及善用社群網頁(軟體)互動。
	(2)訂有財務管理制度,並紀錄社團經費來源、使用原則及運作情形。
	(3)有設立社團經費的非私人專戶,簿冊與印章由專人分別保管,並定期公告收支概況。
	(4)年度經費收支情形詳載於帳冊、具有社團活動項目及年度總預決算表、核銷憑證蓋有稽核印章。
	(5)訂有產物保管制度,財產清冊清楚載列(含圖片)社團器材、設備,包含使用(借用)及維修紀錄。

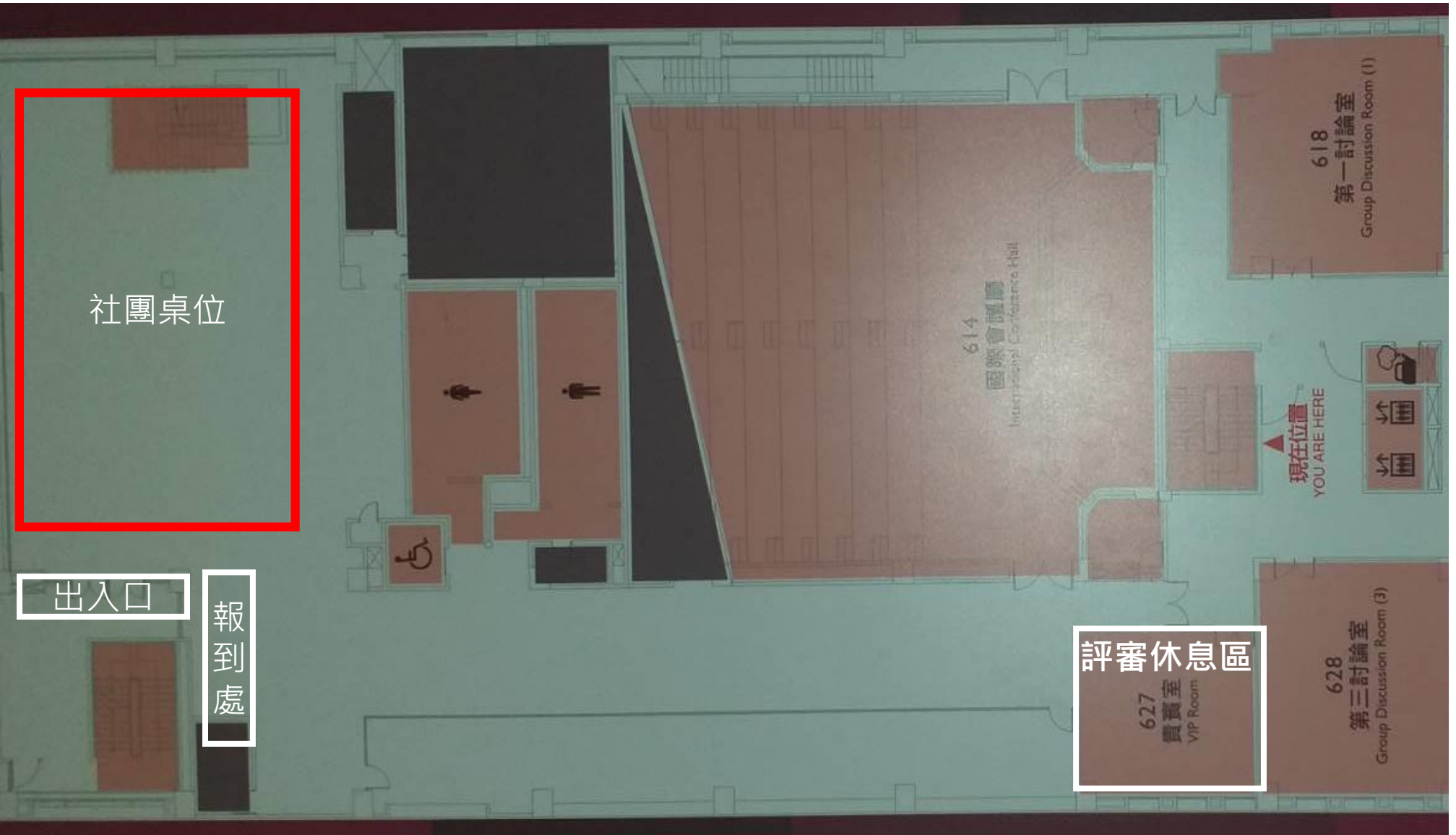
B、「社團活動績效」評分項目（佔 60%）

評分細項	評 分 重 點
1. 規劃與執行 25%	(1)活動計畫周詳、企劃內容充實、具有創意或凸顯傳統之意涵。
	(2)活動計畫有依據社團可得內外資源及人力進行評估適切性及可行性。
	(3)活動之籌備，能與社團組織的規模及架構相互配合。
	(4)活動之宣傳，能利用多元管道進行，方式或議題能引起社團內外人員之關注。
	(5)活動的執行，能召集多數社員參與分工，或根據參與對象擴及到社外人員協助。
	(6)活動的執行，能根據活動涉及的專業性，整合社團內外資源合力進行。
	(7)活動結束有召開會議，大型（50人以上）活動有實施問卷回饋分析。
	(8)活動檢討會議紀錄能分析活動的執行成效與特色，並提出往後規劃或改善之建議。
2. 績效與特色 35%	(1)參與(或主辦)校外或跨校性活動，並呈現出成績、成果或績效。
	(2)協助（配合）學校或社區（民間）團體所舉辦之活動。
	(3)活動參與對象涵蓋社團內、外的人員。
	(4)年度活動計畫內含有教育優先區中小學營隊活動、帶動中小學社團發展、社區服務
	及社會關懷等與教育政策相關的活動。
	(5)活動的特色主題概念清晰，契合社團理念、展現出學校文化或社團傳統。
	(6)活動的特色能呈現出創新、創意或結合社團關注議題。

三、平時表現紀錄(佔總分 40%)

項 目	評 分 重 點
社團工作會報	出席社團依全部平均值給分
112 年「長榮力行，團隊經營」學習營	有出席之社團斟酌加分
112 學年度社團博覽會	有出席之社團斟酌加分
112-1 學生社團校園安全宣導講座	有出席之社團斟酌加分
112-2 學生社團校園安全宣導講座	有出席之社團斟酌加分
112-2 學生社團評鑑知能講座	有出席之社團斟酌加分
平時社團行政業務(幹部、社員登錄等)	依實際情形斟酌給分
Nas 網路伺服器使用情形	1. 是否上傳組織章程 2. 是否上傳 112-2 相關會議紀錄 依照使用情形斟酌給分

行政大樓6F平面圖



112學年度評鑑桌位

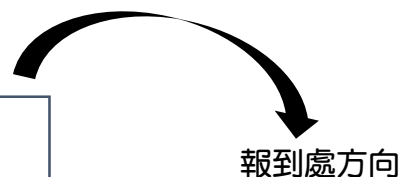
1	崇德青年社	14	管樂社
2	樂服社	13	國際運輸研究社
3	關懷生命社	12	桐昕國樂社
4	DDC勁舞社	11	桌遊社
5	光鹽唱詩社	10	孝諦佛學社
6	知音吉他社	9	小提琴社
7	熱門音樂社	8	ACG研究社

15	領袖社	26	螢火蟲團契
16	西洋劍社	25	境外生聯誼會
17	棒球社	24	達斯督魯瑪社
18	截拳道社	23	青草地團契
19	劍道社	22	籃球裁判社
20	競技啦啦社	21	籃球社

27	企業管理學系系學會	38	職業安全與衛生學系系學會
28	航運管理學系系學會	37	食品安全衛生與檢驗學系系學會
29	財務金融學系系學會	36	消防安全學系系學會
30	會計資訊學系系學會	35	護理學系系學會
31	觀光與餐飲管理學系系學會	34	醫藥科學產業學系系學會
32	保健營養學系系學會	33	醫務管理學系系學會

39	大眾傳播學系系學會		
40	社會工作學系系學會	49	資訊管理學系系學會
41	運動競技學系系學會	48	資訊工程學系系學會
42	翻譯學系系學會	47	數位媒體設計學系系學會
43	醫學社會暨健康照護學系系學會	46	書畫藝術學系系學會
44	台灣文化創意產業學系系學會	45	美術學系系學會

6F出入口



報到處方向

※桌位以現場安排為主，勿擅自異動

歷年桌位示意圖



現場沒有提供插座唷！
請自行注意筆電電量

可自備筆電呈現電子化資料



旗座會影響動線，不建議擺設

歷年桌位示意圖



資料盡量精簡，展示重點！



可依照社團特性佈置桌位
以不影響動線及鄰桌為主

歷年桌位示意圖

佈置內容請勿遮蔽桌牌
以利評審委員辨識

