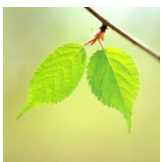
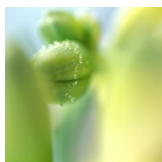
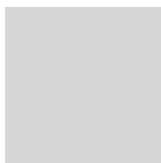
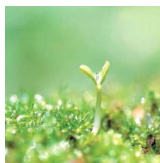
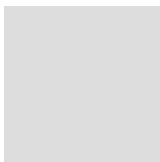
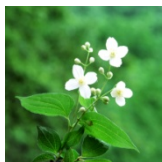


學生宿舍

# 門禁開放措施暨 住宿費調(升)整 公聽會



# 簡報內容



一 宿舍門禁開放住宿費調整緣由

二 宿舍門禁開放前措施

三 宿舍門禁開放因應作法

四 調整宿舍營運管理模式之作法

五 住宿費調整規劃

六 結語



# 一、門禁開放、住宿費調整緣由



- 依據112-1全校師生座談會學生建議，主席裁示事項辦理，於113學年度全面開放宿舍夜間門禁措施及衍生寒暑假搬遷及住宿之簡化作業，進而配合調整相關營運成本經費，故需調整學生宿舍住宿費以為因應。
- 考量少子化衝擊影響，住宿學生數量下降，檢討現行學生宿舍空間，有效提升使用率，適時將學生第二宿舍予以檢修。特規劃男生宿舍為第三宿舍及女生宿舍為第四宿舍，重新營造住宿的新文化。



## 二、宿舍門禁前開放措施1/4



### (一)宿舍門禁的開放與否之優、缺點分析

項目	優點	缺點
有門禁	<ol style="list-style-type: none"><li>1.提醒住宿生作息時間，使其生活與學習正常化。</li><li>2.保障住宿生深夜之住宿安全，可使家長更放心孩子的住宿安全。</li><li>3.可減少住宿生於門禁後夾帶非住宿生或異性入宿之情形。</li><li>4.降低住宿生在外逗留情形，減少深夜發生意外之機率。</li></ol>	<ol style="list-style-type: none"><li>1.門禁後，住宿生行動受限進出不方便。</li><li>2.住宿生為趕於門禁前擔心被扣點，容易忽略交通安全衍生意外。</li><li>3.臨時遇突發狀況或重要事情，需要晚歸回宿，會很麻煩。</li></ol>
無門禁	<ol style="list-style-type: none"><li>1.住宿生無需為門禁管制，降低夜間行車速度，提高交通安全。</li><li>2.住宿生更有彈性安排返回宿舍時間。</li><li>3.或許吸引原本因門禁工讀關係之學生，增加住校之意願。</li></ol>	<ol style="list-style-type: none"><li>1.深夜晚歸的住宿生恐無法保持公共區域安寧，影響已經休息同學之作息。</li><li>2.無法確保晚歸刷卡進入宿舍人員是否為住宿生，造成安全極大漏洞。</li><li>3.容易造成住宿生私自帶非該棟住宿生入住寢室現象，影響其他住宿同學權益。</li><li>4.易衍生非住宿生留宿情形增加，造成更多問題產生，管理品質降低。</li><li>5.宿舍周邊安寧維護不易，夜歸同學喧嘩情形增多，造成管理的困擾。</li><li>6.易間接形成住宿生夜間活動增加，影響作息及學習成效。</li><li>7.必須增加宿舍人力協助夜間安全維護，增加學校人事成本之壓力。</li></ol>



## 二、宿舍門禁前開放措施2/4



### (二) 訪查各校門禁情形

經訪查北、中、南共15間大學，得知北部地區大學已無門禁、中部地區有大葉大學宿舍實施門禁措施，南部有長榮大學、義守大學實施門禁措施。

顯見，自由風氣漸成，學生自主性更強，配合逐步減少管理約束力量。所以多數學校採取從善如流，尊重民意的態度，開放宿舍門禁的管制。

### (三) 住宿生反應意向調查

為瞭解學生對於宿舍政策措施改革的態度與看法，日前實施初期宿舍政策措施反應之意向調查，針對住宿生及非住宿生107人進行意向調查，藉以瞭解有效規劃相關後續因應配套事宜。意向調查情形如下：



## 二、宿舍門禁前開放措施3/4



項目	住宿生	非住宿生	分析
1.→ 贊成取消門禁措施	67.6%	90%	住宿生或非住宿生對門禁措施的態度大多採取開放的態度 1.→ 住宿生對於此措施取消後之續任意願大增。 2.→ 非住宿生因本身租屋校外已無門禁關係，藉以門禁取消而吸引返校住宿的比率雖達65.2%，但成效增加與否有待商榷。
2.→ 取消門禁措施後，住宿生與非住宿生表達有住宿意願	79.7%	65.2%	不論住宿或非住宿同學對於開放門禁後，宿舍即將出現預知情形，已能抱持接受態度面對
3.→ 對於開放門禁後，產生對於住宿安寧、安全之衝擊或限制情形	可接受：60%~65% 不能接受：35%~40%		
4.→ 對於取消門禁後支持學校提升相關安全措施維護住宿安全	支持 59.5% 都可以 29.7% 合計 89.2%	支持 80% 都可以 20%	住宿生及非住宿生大多支持學校相關後續配套安全作為
5.→ 取消門禁後，支持調(漲)整住宿費的比率	支持 37.8% 都可以 28.4% 合計 65.2%	支持 55% 都可以 30% 合計 85%	住宿生及非住宿生對開放門禁配合增加人力，需調漲住宿費，大多同意。
綜合分析	1.→ 依據初步意向調查知悉意願，以贊成開放門禁措施比率超過 <u>7 成</u> 以上；對於門禁開放後面對的各種問題；同學也有高達 <u>6 成</u> 以上可願意接受問題挑戰；同意調整住宿費支持門禁取消後之各項安全措施，達 <u>5 成</u> 以上。 2.→ 據上，開放門禁措施為必然趨勢，但是相關配套安全措施，更為本校應該審慎面對之議題。		



## 二、宿舍門禁前開放措施4/4



### (四)實施宿舍門禁問卷分析

- 問卷調查期程：112年12月20日起至113年1月5日止
- 調查對象：全體學生及家長
- 學生1,029人參與（住宿生862人、校外租屋128人、通車住家裡39人）
- 家長通知500人，僅53人參與回應。
- 以上問卷總人數已達113學年度1,600床位之2/3人數左右。
- 故支持開放門禁76.5%，支持實施門禁23.5%。



# 三、宿舍門禁開放因應作法1/5



## • (一)增設宿舍周邊監視系統：

- 1.於三、四宿周邊設置監視系統24小時警戒，強化宿舍夜間周邊安全維護措施，俾利夜間管理人力維安使用，確保住宿安全。
- 2.規劃設置24支監視器、監視主機及螢幕2台，連線至管理室及校安中心，俾利突發狀況能緊急應變處理。

## • (二)強化門禁安全(寧)維護作法：

### 1.宿舍點名制度：

維持現行宿舍晚上24時點名措施，由宿舍各樓層樓長針對樓層住宿生逐一點名，未到者不實施扣點，僅登錄不處分，以落實人員控管。





# 三、宿舍門禁開放因應作法2/5



- 2.夜間12時進出管制作法：

基於安全管制考量，新增人力維護管理，以確保落實住宿安全。另參照他校作法，於晚上24時以後，住宿生可自由進出宿舍，但進出時須至管理人員處填寫人員進出管制簿，俾利人員進出宿舍管控之安全維護。

- 3.單一出入口管制：

晚上24時後，宿舍大廳關閉中庭門，僅開放外側門(管理室邊)供人員進出，俾利管制。各宿舍進出電梯之自動門維持運作刷卡進出不關閉。

- 4.宿舍大廳夜間管制：

宿舍大廳及各公共區域(含浴室及洗曬間)晚上24時以後，不開放駐足、逗留、討論課業或娛樂(盥洗)使用。



# 三、宿舍門禁開放因應作法3/5



- 5.校園內夜間管制：

夜間留校使用教學空間時間為1800~2300時(需先申請)，23時以後須離開教學空間，24時前(含校園)離校，或返回宿舍寢室。

- 6.校園大門夜間管制：

依據長榮大學校園門禁管理要點：大門晚上24時關閉，翌日05時開放，期間除特殊情況外，申請後始可進出。

- 7.校園機車停車場夜間管制：

(1)第一機車停車場側門晚上24時關閉，24時以後只進不出，24時以後如有外出需求應先停至三、四宿機車停車場。

(2)三、四宿機車停車場夜間不管制。



# 三、宿舍門禁開放因應作法4/5



- 8.設置寧靜及早睡住宿區：

- (1)早睡住宿區：

- 規劃於各宿舍第七樓層設定為新、舊生各1/2房間配置早睡寢室，規定於夜間23時關大燈及斷網，最晚22時前就寢。

- (2)寧靜住宿區：

- 規劃於各宿舍第五、六樓層設定為寧靜住宿區，六樓為舊生申請使用、五樓預留給新生申請使用。每日於夜間24時前就寢為主。

- (3)一般住宿區：

- 四樓以下規劃為一般住宿區。



# 三、宿舍門禁開放因應作法5/5



- (三)增設宿舍夜間管理及應變人力：

規劃宿舍夜間管理人力，故除維持現有宿舍四位人力，將其中一位宿舍管理員調整為夜班人力。服務時程起迄為09時至23時止，新增聘一位校安中心之夜間校安應變人力，協助緊急狀況協處。

夜間宿舍門禁管理自23時至09時止，改以聘用保全人力因應協處。



## 四、調整宿舍營運管理模式之作法1/5



為契合校內外住宿模式同步化，修訂住宿時程起迄以學年方式計算。規劃「長住型」宿舍，提供長期住宿之住宿生不異動房間之作法，降減住宿生搬遷之困擾。

### (一)宿舍採全年全營運方式：

1.以113學年住宿起迄時程為例，住宿日程計算為2024.08.01至2025.07.31止，一學年為主。

2.住宿期間之寒假可自由住宿，惟須申請登記宿舍，無需繳交任何費用。

學年末6月底至7月31日之暑假住宿亦可比照寒假住宿方式辦理。

下學年仍有住宿者，可持續暑假住宿至開學前一日止。

3.下學年末住宿者，不提供暑假8月1日以後之住宿申請。



## 四、調整宿舍營運管理模式之作法2/5



### (二)檢退搬遷方式、時程異動選擇更自由：

- 1.第一學期末離宿時，無需檢退作業僅檢查環境，惟住宿生需填寫宿舍內設備妥善檢查表，再繳交給宿舍幹部或管理員彙整，便於辦理維修及作為設備良好妥善情形之依據。
- 2.第二學期末之離宿、檢退時程之選擇：下學年未有住宿離宿檢退之環境整理，可選擇於期末第18週前處理；或是在每年7月20日前向宿舍管理員完成檢退離宿及環境整理，俾利後續維修及清潔整理。
- 3.如為長住型宿友，則不受上述限制，更添便利。



## 四、調整宿舍營運管理模式之作法3/5



### (三)長住型宿友制：

宿舍提供大學四年在學期間之長住型宿友，提供不搬遷、不異動房間之作法，依下列規定向生輔組申請登記。

1. 長住型宿友必須房間保持入住滿額為基準，若遇室友缺額時，可先由同房室友自行尋找人員遞補達滿額為宜；若否，則由學校安排住宿生入住，不得異議。
2. 如無法於開學前完成人員遞補，基於房間整體運用考量，將由學校予以整併他房，取消長住或遞補新生方式處理。



## 四、調整宿舍營運管理模式之作法4/5



### (四)房型固定制：

宿舍多元房型開放申請與否，視住宿生人數及空間彈性情形調整因應。

- 1.第三宿舍(男生宿舍)：一樓部分為三人套房、其餘樓層以四人雅房供給同學生使用。
- 2.第四宿舍(女生宿舍)：均為四人套房為主。
- 3.第一宿舍：專供身心障礙同學與研究生使用，並開放部分二人套房供其他同學申請使用。

### (五)性別友善宿舍：

第一宿舍二樓中棟房號1233、1234、1235、1236房，提供性別多元同學申請使用，採登記制方式向生輔組提出申請。





## 四、調整宿舍營運管理模式之作法5/5



### (六)冷氣時段延長：

基於同學使用需求及季節氣候變化異常，現有冷氣供應時段無法因應變化，為營造同學生活學習環境之舒適性，宿舍冷氣供應時間將依照季節變化彈性調整延長。

### (七)多元房型制：

- 1.提供男、女生宿舍部分房間作為一人房、二人房，惟現有室內設施不變更，讓有需要的住宿生申請使用。
- 2.僅開放三、四宿各25間房，其中一人房10間、二人房15間。公告房價之2倍為一人房、1.5倍為二人房。



# 五、住宿費調整規劃 1/9



(一)為有利就學貸款同學可將清潔費納入貸款範圍，清潔費合併至住宿費，減少繳費繁冗情形：

- 1.本校自109學年度開始辦理清潔外包，由於清潔費考量住宿人數，收費金額往往無法以整數收取。
- 2.因採取住宿費內含清潔費之收費方式，考量為避免日後因清潔費異動而需頻繁調整住宿費，以112學年度清潔費一人約566元為例，以3至5年為一期檢討調整住宿費之清潔費項目金額。
- 3.上述評估調整金額方式，預估每年增加外包清潔公司人事成本3%之比例，合計一期各年增加金額，採平均值方式，直接併入住宿費計算。
- 4.住宿費調整為整數，採取四捨五入計算至百位為主。



# 五、住宿費調整規劃 2/9



計算方式：

113年 $566 \times 0.03 = 16.98$ ， $566 + 16.98 = 582.98 \approx 583$ 元。

114年 $583 \times 0.03 = 17.49$ ， $583 + 17.49 = 600.49 \approx 600$ 元。

115年 $600 \times 0.03 = 18$ ， $600 + 18 = 618$ 元。

平均合計： $(583 + 600 + 618) \div 3 = 600.3 \approx 600$ 元，故113至115學年度清潔費固定收費600元。

## (二)宿舍門禁開放，安全維護人力經費計算

- 1.鑑於目前宿舍大夜班管理人力招聘不易，且困難度疊增情形，極易造成人力招聘不足情事，致使影響整體宿舍門禁安全維護。聘用保全人力實施宿舍門禁安全管制與維護，方能有效解決此一現象。



## 五、住宿費調整規劃 3/9



- (1)每日維持夜間保全2人執勤，所需人力成本費用規劃，以一年計算：12萬8000元/每月，約153萬6,000元/年。
- 2.新增夜間校安應變人力1人，所需人力成本費用：
  - (1)薪資53萬4,060元/年。
  - (2)大夜津貼6萬元/年。
  - (3)加班費：約1萬4,000元/年。
  - (4)小計60萬8,060元/年。
- 3.一年所需保全人力成本費用約153萬6,000元，加上管理員加班費7萬2,000元及夜間校安人力60萬8,060元，總計為221萬6,060元整。
- 4.以住宿生1,600人計算，平均每位每學期分擔費用如右：  
 $2,216,060 \div 1,600 \div 2 = 692.51 \div$  693元/學期。



# 五、住宿費調整規劃 4/9



## (三)全年全營運模式成本經費計算

契合校內外住宿模式及寒暑假搬遷、檢退離宿之考量，可區分兩種收費方式。

1.以週計費，收取住宿費：僅收取10個月(約44週)，房間寒暑假不得提供他人使用，維護住宿使用權益。

(1)計算方式：以四宿為例，（原房價+清潔費+門禁成本）/18週；故一週住宿費：（12,920+600+693）元/18週=789.6元 $\div$ 790元/週。

(2)採以一年52週扣除兩個月8週，故以僅收44週費用計算：790元\*44週=34,760元/學年，一學期為34,760元/2學期=17,380元，計算至百位，四捨五入，17,400元/學期。



# 五、住宿費調整規劃 5/9



2.以現有住宿費+清潔費+門禁成本+寒暑假成本方式收費：

各項成本資料，由總務處業管單位計算得出。

(1)減收寒、暑假個人住宿費用：70萬元。

(2)電費：三、四宿於寒、暑假之電費為152萬0,610元。

(3)水費：三、四宿於寒、暑假之水費為30萬0,846元。

(4)減收寒、暑假團體住宿費用：137萬1,630元。

合計以上一年所需營運成本為=389萬3,086元(70萬元+152萬0,610元+30萬0,846元+137萬1,630元)，故得知一學期為194萬6,543元。

以住宿人數約1,600人計算，平均1216.58元/人/學期，採四捨五入計算後為1,217元/人/學期。



# 五、住宿費調整規劃 6/9



3.經比較上述兩種方案，以「現有成本計算」之方案，相較住宿生友善。對整體宿舍營運之考量及住宿意願營造，故採取現有成本計算之方案為佳。同時以站在學生面角度思量，對寒暑假住宿之成本應調整為不列入計算，尚能合乎學生期願所需。

(1)參酌前項計算方式減除寒暑假住宿成本207萬1,630元(70萬元+137萬1,630元)，故得知其成本金額為應182萬1,456元(389萬3,086元-207萬1,630元)。

(2)住宿人數約1,600人次計算，分擔比例為1138.41元/學年，故一學期約569.20元 $\div$ 569元/學期。



# 五、住宿費調整規劃 7/9



113學年度各宿舍費用對照表(寒暑假成本版)，如下表：

宿舍別	房型	費用	清潔費	門禁成本	寒暑假成本	合計	住宿費	扣住宿補貼5,000元
第一宿舍	身心障礙 2人套房	13,120	600	693	569	14,982	15,000	10,000
	碩博士 2人套房	13,620	600	693	569	15,482	15,500	10,500
第三宿舍	三人套房	13,920	600	693	569	15,782	15,800	10,800
	四人雅房	12,420	600	693	569	14,282	14,300	9,300
第四宿舍	四人套房	12,920	600	693	569	14,782	14,800	9,800
備註	1.前述住宿費係以合計金額採四捨五入計算至百位為主。 2.各宿舍多元房型之房價，一人房為費用*2倍+清潔費、門禁成本、寒暑假成本、二人房為費用*1.5倍+清潔費、門禁成本、寒暑假成本計算，採四捨五入計算至百位。							





# 五、住宿費調整規劃 8/9



為營造舒適生活及學習環境品質，故延長冷氣開放時段，延伸成本如下：

(1)增加運轉時數及所需電費：

三宿： $5,580,112 - 2,288,045 = 3,292,067$  元/年

四宿： $5,173,106 - 2,121,159 = 3,051,947$  元/年

**合計：3,292,067元/年+3,051,947元/年=6,344,104元/年**

(2)參酌前述計算方式之各項成本經費加總833萬3,959元減除寒暑假住宿成本207萬1,630元(70萬元+137萬1,630元)，其計算成本金額為626萬2,329元(833萬3,959元-207萬1,630元)。

**(3)住宿人數約1,600人次計算，分擔比例為3,913.95元/學年，故一學期約1,956.97元 $\div$ 1,957元/學期。**



# 五、住宿費調整規劃 9/9



113學年度各宿舍費用對照表(全營運成本版)，如下表：

宿舍別	房型	費用	清潔費	門禁成本	全營運成本	合計	住宿費	扣住宿補貼5,000元
第一宿舍	身心障礙 2人套房	13,120	600	693	1,957	16,370	16,400	11,400
	碩博士 2人套房	13,620	600	693	1,957	16,870	16,900	11,900
第三宿舍	三人套房	13,920	600	693	1,957	17,170	17,200	12,200
	四人雅房	12,420	600	693	1,957	15,670	15,700	10,700
第四宿舍	四人套房	12,920	600	693	1,957	16,170	16,200	11,200
備註	1.住宿費為合計之金額採四捨五入計算至百位。 2.各宿舍多元房型之房價：一人房為費用之2倍+清潔費、門禁成本、全營運成本、二人房為費用之1.5倍+清潔費、門禁成本、全營運成本計算，採四捨五入計算至百位。							

# 六、結語 1/4



- 一、綜上各項敘明，以「寒暑假成本(冷氣時段不變)」、「全營運成本(冷氣時段延後)」，綜合2案之優點，學校期能滿足同學訴求為出發點，且考量宿舍營運成本效益等因素，以最佳方式規劃因應事項。
- 1.採用「寒暑假成本(冷氣時段不變)」之住宿費調整為改制後之住宿費用標準，另擷取「全營運成本(冷氣時段延後)」之優點，相較以往作法將依季節變化彈性靈活調整冷氣供應時段，提升住宿生活品質。
  - 2.改制後，校內住宿除保持原有的「上課較為便利」、「包含水電費」優點外，新增「門禁開放」、「寧靜宿舍」、「長住宿友制」、「寒暑假續住免收費」、「寒暑假免檢退」、「增設宿舍周邊監視系統」及「冷氣開放時段延後」等諸多優點。



# 六、結語 2/4



## 3.教育部住宿補貼：以住宿費調整為例

◆自112-2學期開始行政院補助大專校院住宿補貼5,000元或7,000元(中低收入戶)，若以上表，以每學期補貼5,000元為例，得知每位學生實際繳交住宿費，如下：

- 三人套房：約10,800元。四人雅房：約9,300元。四人套房：約9,800元。

換言之，學生每月實際支出住宿費為

- 三人套房：約900元。四人雅房：約775元。四人套房：約817元。

若以週之概念換算，學生每週支出住宿費為

- 三人套房：約225元。四人雅房：約194元。四人套房：約204元。



# 六、結語 3/4



- 改制後，校內住宿除保持原有的「上課較為便利」、「包含水電費」優點外，新增「門禁開放」、「寧靜宿舍」、「長住宿友制」、「寒暑假續住免收費」、「寒暑假免檢退」、「增設宿舍周邊監視系統」、「冷氣開放時段延後」且安全維護更有保障等諸多優點。
- ◆與原住宿費相比：如下表

宿舍別	房型	109學年前住宿費	清潔費	改制前住宿費	改制後住宿費	扣住宿補貼5,000元	價差	備考
第一宿舍	身心障礙2人套房	13,120	600	13,720	15,000	10,000	-3,720	
	碩博士2人套房	13,620	600	14,220	15,500	10,500	-3,720	
第三宿舍	三人套房	13,920	600	14,520	15,800	10,800	-3,720	
	四人雅房	12,420	600	13,020	14,300	9,300	-3,720	
第四宿舍	四人套房	12,920	600	13,520	14,800	9,800	-3,720	
備註	各宿舍多元房型之房價：一人房為109學年前住宿費之2倍+(清潔費、門禁成本、寒暑假成本)、二人房為109學年前住宿費之1.5倍+(清潔費、門禁成本、寒暑假成本)計算，採四捨五入計算至百位。							

## 六、結語 4/4



- 二、住宿費調整，因應各項增加的成本增幅約一成餘左右，皆以平衡收支，提升住宿環境品質為目標。
- 三、門禁開放後之住宿環境氛圍營造，是每位住宿生的責任。希冀，以安全為前提，尊重他人、自我保重，共同創造美好的生活住宿環境。
- 四、未來，學生宿舍將持續生活設施改造，如簡易廚房。期望同學能夠選擇住宿，攜手營造「至真至美」的大學生活。





# Thank You!

