

附件1

## 112 學年度第2學期全校師生座談會【會議紀錄】

時間：113年4月22 日(一)上午10 時30 分

地點：第二教學大樓3樓演藝廳

主席：李泳龍校長

出席人員：各班班級代表與行政、教學主管與相關人員(如簽到名單)

紀錄：李季樺

一、主席致詞：略。

二、工作報告:(活動當日簡報如附件2)

(一)教務處：請參閱PPT。

(二)總務處：請參閱PPT。

(三)學務處：請參閱PPT。

三、問題建議與答覆：以上所有問題已彙整成表單，如次：

(一)【前次112-1會議】現場建議事項執行追蹤情況(如附件3)

(二)112-2全校師生座談會-各班會前建議事項彙整與回覆(如附件4)

(三)活動當日現場建議事項與處置(如附件5)

四、主席結論：略。



# 112學年度下學期 全校師生座談會

113.04.22

簡報人：丁碧慧教務長

## 112-2 PLUS學院開課資料

### 企業碳管理微學程

- 企業能源管理 2學分
- 產品碳足跡管理與應用 2學分



### 設計應用微學程

- 設計與生活 2學分
- 圖文編排設計 2學分



### 資料科學微學程

- 資料視覺化應用實務 1學分
- 學習資料科學數據的魔法：資料科學化設計 1學分 (搭配數位自主學習課程)
- 資料庫設計實務 1學分
- 從觀念到實踐：資料庫應用大無雙 1學分 (搭配數位自主學習課程)



### 商業智慧雲創新微學程

- 資料視覺化與洞察 2學分
- 商業智慧創新實作 2學分

歡迎同學選讀

智慧能源微學程 (須修滿9學分/9學分)	教管系	AM00328	管理資訊系統	必	3
	教管系	AM00026	民衆特許行業	選	2
	觀光系	LM00220	遊樂規劃與設計	選	2
	觀光系	LM00258	旅行社經營實務	選	2
航運作業管理微學程 (須修滿11學分/11學分)	企管系	BA00618	創業者講座	選	3
	企管系	BA00511	生產與作業管理	必	3
	教管系	AM00147	海運學	必	3
	教管系	AM00161	航空飛安管理	選	2
會計與國際商務微學程 (須修滿9學分/12學分)	國企系	IB00568	跨境電商	選	3
	會算系	AI00143	會計資訊系統	必	3
	國企系	IB00164	國際貿易實務	選	3
	國企系	IB00156	國際財務管理	必	3
國際市場大數據分析微學程 (須修滿8學分/8學分)	企管系	BA00603	行銷研究	選	2
	國企系	IB00516	國際市場調查	選	3
	會算系	AI00403	大數據分析	選	3

想要成為職場的搶手人才嗎？  
7門MOOCs課程  
跨領域 + 創新 = 就業成功密碼  
快來加入自學的行列喔！

可認列畢業總學分數 4 學分



TaiwanLIFE 學習平台



PLUS學院傳送門

你不用很厲害才開始，要先開始才會很厲害！

高中生都在學程式了~你還不會嗎?  
現在還來得及! 報名中~

TQC資訊科技

★歡迎踴躍報名，一起在考前加值!



活動歷程



TQC 考試報名

立即報名~提升你的資訊硬實力!!

積極填答「教學意見調查」線上問卷

填答時間

畢業班

自113/05/06起  
至113/05/19止

在校生

自113/06/03起  
至113/06/16止

- 未綁選課
- 匿名填答

澄清事項!

- 積極填問卷，可讓老師發現同學在學習上出現的困擾，進而調整並優化

●●● 教資中心

## 精彩微學分 112-2學年度開課囉！~

(4/22後可選課的微學分課程)

進入本校首頁  
 >> 點選學生專區  
 >> 活動歷程系統  
 >> 其他活動/微學分



管院 - 綠色創新力  
 甚麼是濃綠？  
 認識碳中和  
 認識ESG...等

資設院 - 數位力  
 數位力微學分(入門)...等



人院 - 減碳生態環境人文  
 城市中的意識流-氣版藍曬創作  
 社區節能尖兵計畫  
 綠色健康生活...等

通識中心  
 職業控制與減重  
 山海洲國家級綠道-特靈野古道走讀  
 露營活動的規劃與設計...等

●●● 教資中心

## 「探索者」展覽/講座

同學們專屬的展覽館和舞台

心得分享  
 學習技能  
 學習才藝  
 考取證照

經驗交流  
 多元學習  
 成長經驗  
 旅行遊歷

創作展示  
 文學創作  
 多媒體作品  
 藝術/攝影作品



報名詳情連結

> 歡迎具有特殊專長或特別學習經驗的同學向教學資源中心報名  
 > 入選本活動者將致贈稿費、感謝狀

●●● 教資中心

## 學生自主學習社群

學生透過自主規劃的學習活動，  
 培養管理自身需求的能力，  
 提升學生自我學習成效，並透過  
 合作學習與討論模式，**鼓勵學生  
 自組學習團體**，培養積極主動  
 的學習態度。

申請期程：依據教學資源中心公告，  
 預計為**每學期開學後2週**  
 詳見教學資源中心網頁

申請類別：**服務學習、語言學  
 習、證照考取、校際競賽、  
 自主學習**

動靜實驗操作技術學生學習社群  
 綜合Stampede互動式對能地盤之活動設計學生學習社群  
 焦慮情緒調適工作坊學生學習社群  
 日本語自學小組學生學習社群

●●● 教資中心

## 招募113-1數位學伴-大學伴

online

計畫目的

- 鼓勵同學於在學階段學習如何擔負社會責任
- 遠距陪伴偏鄉國小學生課後學習

招募對象

- 具樂於照顧小朋友特質的同學
- 曾參與本計畫且表現良好之同學優先錄取

目前合作國小

- 新港
- 安招
- 甲仙
- 旗口
- 茂林

陪伴對象及時間

- 國小三年級至六年級之小學生
- 每學期10週，每週1~3次

獎勵金

- 每學期服務獎勵金 3,760~11,280元
- 本計畫為服務獎勵性質，並非一般工讀

**113年8月開放報名! 預計113年10月7日開課!**  
 ★ 敬請各系所主任及教師推薦，並鼓勵同學參與數位學伴計畫!  
 ★ 歡迎同學踴躍報名加入數位學伴大家庭!

●●● 職涯發展中心

## 職輔資訊

職能診斷測驗

UCAN	CPAS	九大職能星
全校新生測驗職業興趣、大一至大四進行共通職能施測，可由學生系統窗口進入施測。	校外測驗須付費，校內測驗免費，施測方式分學現場與個人申請。	1111人力銀行提供，免費，可由本中心網站連結前往施測。

職涯諮詢與就業服務

職輔老師預約諮詢	職輔活動/講座	徵才活動
各系皆設置職輔老師，可上中心網站查詢，填表預約或由中心安排。	職涯探索、牌卡、面試技巧、履歷自傳撰寫、彩妝勞動法規等等。	全職/兼職/工讀徵才，請上實習就業平台，下學期辦理校園徵才活動。

各項活動請至活動歷程報名



●●● 職涯發展中心

## 職輔活動推動

本學期中規劃的職輔活動，內容包含生涯探索、規劃及團體、個人輔導諮詢等，歡迎鼓勵同學報名參加!

日期	時間	活動
4/17 (三)	13:20~15:10	長大以後我要幹嘛?—職涯探索工作坊
4/23 (二)	10:10~12:00	內在潛能vs職場人生觀—以OH卡為探索媒介
5/8 (二)	13:20~15:10	打造面試完美LOOK!
5/10 (五)	10:10~12:00	職場影響力：從提問找出需求
5/16 (四)	13:20~15:10	第一筆薪水怎麼規劃? 建立正確理財與投資觀念
5/23 (四)	13:20~16:10	沙遊探索~我的人生沙盤
5/28 (二)	13:20~15:10	新鮮人必學攻略：履歷技巧大揭密!
5/28 (二)	15:20~17:10	新鮮人必學攻略：好感面試表達力!

活動報名



4月中旬至5月中旬有多場次CPAS職業適性診斷講座，  
 開放大二以上同學報名，請鼓勵對職業探索、自我特質有興趣的同學參加  
 ~尚有職輔活動安排中，最新職輔活動消息請鎖定職涯發展中心單位網頁~

●●● 職涯發展中心

## 2024職輔競賽活動

職涯藍圖競賽	【職路；足跡】職涯攝影競賽
<ul style="list-style-type: none"> <li>活動目的：為鼓勵本校學生踴躍參與各類職涯輔導活動，自學習與活動過程中探索、規劃職涯發展及實踐，藉由參加競賽活動進而分享職涯探索歷程與實踐成果。</li> <li>徵件組別：圖文組、影音組</li> <li>徵件日期：5月31日截止收件</li> </ul>	<ul style="list-style-type: none"> <li>活動目的：藉由攝影活動，讓學生展開個人的職路之旅，觀察周圍人事物，透過相機(手機)記錄，以文字表述呈現出對拍攝照片的感觸，寫下對自身職涯探索的體悟。</li> <li>徵件日期：5月31日截止收件</li> </ul>

總獎金 高達 **82,000** 元整

詳細活動說明請參閱職涯發展中心網頁公告



13

●●● 職涯發展中心

## 校內職輔諮詢

職輔諮詢預約

- 本校職輔老師諮詢
- 就服中心駐點諮詢

步驟 1 進入職涯中心網站

步驟 2 選擇諮詢時段

步驟 3 填寫預約資料

步驟 4 實體見面諮詢

(註明您選擇的日期與時段，請選擇1場)



14

●●● 職涯發展中心

## 就業服務-駐點諮詢

- 講師：勞動部勞動力發展署嘉南分署-臺南就業中心
- 內容：可提供職業心理測驗、職訓課程諮詢、認識職業世界、職涯規劃諮詢、履歷面試技巧諮詢、就業獎勵資訊等服務，帶領在校青年們從了解自身潛能專長，進而找出有興趣且適合自己發展的行業方向，幫助學生化解職涯規劃的難題，提供所需要的支援。
- 駐點日期：3/22(五)、4/30(二)校園徵才博覽會、5/24(五)、6/06(四)
- 諮詢地點：CIPD職輔教室
- 諮詢時段：13:20- 14:10  
14:20- 15:10  
15:20- 16:10  
16:20- 17:10

活動報名



歡迎個人或5人以下參加，請上活動歷程報名~

15

●●● 職涯發展中心

## 就業服務-2024 校園徵才

### 中心場次

- 4/08(一) - 護理系就業徵才
- 4/26(五) - 資訊暨設計學院徵才
- 4/30(二) - 「勇往職前 X 校園徵才活動」

### 院系場次

- 4至6月-應日系/日文人才招募說明會
- 4至6月-國企系/2024台南市榮譽指導協進會管理學院徵才活動

### 校外場次

- 3/8(五) - 2024僑外生校園就業博覽會(台南場)
- 3/10(日) - 2024南區就業博覽會(成大校園)

~~縣市政府或企業徵才等資訊請見中心公告~~

16

●●● 職涯發展中心

## 長榮大學 2024 勇往職前 校園徵才活動

4/30 (二) 10:30-14:30

行政大樓一樓大廳 & Global Plaza

活動資訊




主辦單位 / 勞動部勞動力發展署嘉南分署 / 承辦單位 / 長榮大學 教職生涯發展中心  
協辦單位 / 勞動部勞動力發展署台南就業中心 / 長榮大學 學生會 & 學聯、各院系所

●●● 職涯發展中心

## 應屆畢業生宣導事項

- 提醒學生個人電子履歷資料須提早下載，畢業後無法再取用
- 請完成最後一次UCAN共通與專業職能自我診斷
- 畢業後的第1、3、5年會接到本校聯繫，追蹤畢業動向
- 完成畢業前離校手續：校友註冊

▲可搜尋「長榮大學校友資訊平台」



若學系畢業班需要，本中心可提供入班宣導相關畢業事務

18

●●● 職涯發展中心

## 請鼓勵學生定期性的自我施測

\* 登入：學生系統/學生電子履歷

**【自我施測】**  
 檢視成長與學習成果  
 規劃參與各項學習與活動

General Information 基本資料

生日	2000/A	戶籍地	臺灣
目前住址	臺南市	求學程度	高中
小學學校		畢業人	

19

●●● 職涯發展中心

## 實習就業平台上線啦~歡迎同學使用!

**實習就業平台-首頁**

提供工讀/正職/實習機會，歡迎有求職需求的同學可以至職發中心網頁查看操作手冊，連結「實習就業平台」

投遞履歷只要登入E化系統即會連動電子履歷資料，同學可以自由選擇要揭露的資訊給廠商~

歡迎同學多加使用！如有任何疑問歡迎詢問 06-2785123#1153

點選職缺類別：全部/實習/工讀/正職

20

●●● 職涯發展中心

## 活動訊息與就業資訊

職涯發展中心網站

就業專區

職缺專區

實習專區

徵才快報

職涯好康

實習諮詢

長大職涯網

職涯諮詢

踏上實習之旅的同學

學士開卷 調查結果報告

UCAN 專業訓練職能知識圖譜索引

實習安全常識評估問卷

中心網站

Instagram: cjcucareer

21

●●● 長榮大學教務處

# 簡報完畢

## 敬請指導

113.04.22

22

112學年度第2學期全校師生座談會

總務處工作報告

黃琴芳 總務長



113.4.22

總務處報告題綱

- 一、校園建設及修繕
- 二、校園安全
- 三、食在長榮
- 四、衣在長榮
- 五、住在長榮
- 六、行在長榮
- 七、校園環保策略及環境美化

01

校園建設

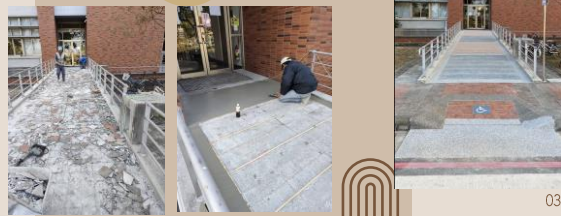
壓克力網球場(預計4月中完工)



02

校園修繕

行政大樓北側門地面防滑改善



03

校園修繕

體育館後方機車道排水改善(預計4月中完工)

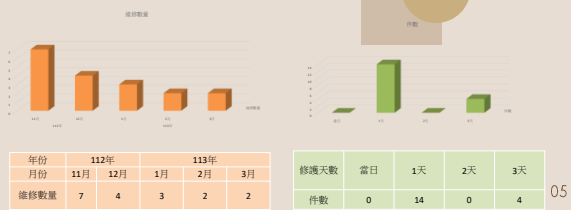


04

校園安全-照明

校園智慧路燈QR code系統照明維護及管理

112年11月至113年3月，報修件數18件，平均修復時間為1.4天。



05

## 校園安全

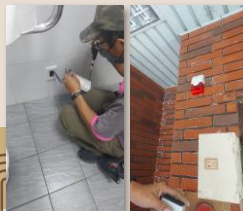
全校區機車棚停車位113.2.1全數編碼完成，以利緊急服務通報。



## 校園安全

緊急求救系統維護

定期巡檢：每學期進行全面巡檢及檢測。



維修件數

學年度	介面器	求救按鈕	喇叭	訊號傳輸線	電源供應器	微動開關
112-1	1	10	2	0	1	0
112-2	0	7	1	0	0	10

## 校園安全

校園監視設備維護

一、定期巡檢  
每月進行全面巡檢及檢測。

二、維修件數  
112-1 維修件數13件。  
112-2~迄今，維修件數2件。



## 食在長榮

校園餐廳管理

1. 學生餐廳由IKEA公司協助規劃佈置，營造兼具休閒、聊天、餐聚討論自息等多功能舒適的環境。
2. 持續推動線上點餐及多元支付系統。
3. 持續推動快閃活動。



學生餐廳 x IKEA



快閃活動 x 攤商

## 食在長榮

無人商店服務

飲品目錄



二教一樓智能咖啡機

## 食在長榮

無人商店服務

四宿一樓拉麵自動販賣機等服務，提供更多元的選擇。

全程冷鏈運送、責任保險、食材檢驗報告、紫外線殺菌、後台自動管理，食安有把關。





### 食在長榮 無人商店服務



拉麵自動販賣機

#### 自動拉麵販賣機

1. 選擇口味 2. 選擇麵類 3. 選擇湯頭 4. 選擇配料 5. 選擇辣度 6. 選擇份量 7. 選擇支付方式

見你一面 JIANNIYIMIAN

### 食在長榮

#### 快一點點餐系統

1. 為避免用餐尖峰時段人潮擁擠，提升餐廳的服務效率，體現智能餐飲服務，總務處遂引進，「快一點」期使提升校園餐飲服務品質。  
2. 配合線上點餐系統之建置，為提升營運效能及縮短等候時間，一併宣導攤商加入多元支付，期能打造無現金校園的環境。



虎皮!快一點線上點餐教學

### 衣在長榮

#### 宿舍洗衣機逐年汰換

- 一、要求設備機齡不得超過5年。
- 二、112-1已更換22台，112-2-迄今已更換28台。



### 衣在長榮

#### 洗衣精自動補充機台服務

四宿一樓北側增設清潔劑（台塑洗衣精）自動補充機台。

▶ 洗衣精補充機台操作說明



### 衣在長榮

#### 洗衣精自動補充機台服務 操作說明步驟圖

Step 1: 選擇洗衣精 (Select Detergent) - 500cc 1500cc 20元 30元

Step 2: 風口對準 出液管 (Align nozzle with outlet pipe)

Step 3: 現金投幣 (Insert coins) - 1元 2元 5元 10元

Step 4: 按「出液」 (Press 'Dispense')

Step 5: 外溢時請按 (When overflowing, press)

Step 6: 出液完畢 (Dispensing complete)

Step 7: 有任何問題請撥打機台上方報警電話 (If any problems, call the alarm phone above the machine) - 宿管及設備部 0800-665-000 宿管及設備部 0908-116-988

### 住在長榮

#### 學生宿舍簡易廚房



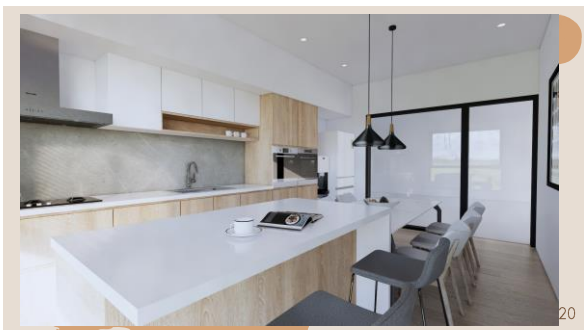
簡易廚房示意圖



18



19



20

## 行在長榮 機車通行證

**第二學期申請方式(上學期已繳全學年者，無須再繳)：**

1. 出納組繳費。
2. 113.02.01-113.03.17開放線上開通，逾期請持繳費收據、學生證、駕證及行照或強制保險卡至保事組現場辦理。
3. 提出申請後二個工作日後，可至「虎皮同學！我問你CJCU」輸入「機車通行證」查詢

### 車籍更新申請：

持學生證、駕證及行照或強制保險卡至保事組現場辦理。

21

## 行在長榮 車牌辨識系統小提醒



**禁止跟車、併行進入停車場，違者造成損害者，將依校規處理。**  
**機車車牌辨識通行宣導影片**

**小提醒**

22

## 行在長榮 Ubike租賃站

一起微笑騎乘 享受騎乘的快樂！



請先至 微笑單車 APP、網站、或 Kiosk 註冊加入會員，即可使用電子票證或 APP 借出單車。

臺南YouBike 2.0-長榮大學第三宿舍站

23

### 校園環保策略 餐廳使用可重複性餐具



#### 自備餐具好處多

自備環保餐具，健康又環保！希望你我一起來實踐與行動！打造一個更美麗、健康的環境。對於降低環境污染也做出了一份貢獻。

※自備餐具務必自行清洗乾淨，勿要求商家清洗。

### 校園環保策略

資源回收桶設置地點  
回收桶於行政大樓、各教學大樓暨學生宿舍每一樓層均置放



執行成效：  
1、112.01.10-112.03.31，計回收5,824公斤，平均510.9公斤/週。  
2、113.01.16-113.02.29，計回收4,945公斤，平均772.6公斤/週。  
3、同期回收成長率達51%。

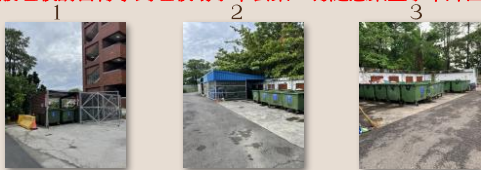
### 校園環保策略 資源回收宣導

類別	回收項目	非回收項目	備註
塑膠類	塑膠餐盒、塑膠飲料杯、塑膠湯匙、L夾、塑膠飲料蓋、輕便雨衣、其他塑膠製品		請將回收物洗淨，可壓扁的回收物請壓扁後再去。飲料杯上的膜及吸管請丟入一般垃圾。
玻璃類	各類玻璃瓶罐		請將回收物洗淨，碎玻璃請用報紙包好後再去。
鐵、鋁類	鐵製飲料罐、鋁製飲料罐、其他鋁製品		請將回收物洗淨、壓扁後再去。
紙容器類	紙類餐盒、紙杯、屋型飲料盒及沾溼、沾油的紙盒回收物		請將回收物清洗後再去。
紙類	報紙、碎紙、紙箱	書籍、雜誌、廢紙張、厚紙板、面紙盒	廢紙類請自行送至資源回收場。



### 校園環保策略

一般垃圾請自行拿到垃圾場子車丟棄，勿隨意棄至子車外面



垃圾子車區：第一宿舍後方

垃圾子車區：第三宿舍東側

### 校園環保策略 資源回收宣導注意事項

- △ 學生宿舍各樓層均設置資源回收桶，同學產生之各項廢棄物，應依本校公告之資源回收分類項目分類，再放入資源回收桶內，無法置入資源回收桶內者，應直接送至資源回收場。
- △ 資源回收場位置：第三宿舍東側。

### 校園環保策略

資源回收宣導注意事項

回收常見錯誤

如：餐盒等之紙容器、寶特瓶及鋁罐等，必須簡易沖洗乾淨才能夠成為資回品。太過髒污物件仍屬一般垃圾。



勿將家中或租屋處之「一般垃圾」帶到學校丟棄。

## 校園環保策略

將增設AI辨識減碳回收機，可收電池+寶特瓶+鋁罐(或紙杯)



第二教學大樓



生活廣場

積點回饋、抽好禮，隨手做環保，促進綠色經濟，實踐SDGs目標 30

## 校園環境美化 綠籬計畫

112年補助927,706元，執行區域  
東側機車棚旁柵欄鐵網、西側大排邊坡旁。

113年補助1,023,300元，執行區域  
第二機車停車出入口旁。



31

Thank  
You!





學生宿舍

宿舍類別及房型均依教育部標準化宿舍附屬標準之作業，宿舍採多元化經營方式。  
第一宿舍：規劃為女生宿舍，第二宿舍：規劃為男生宿舍。  
持續提供多元房型供同學選擇，除二、三宿保留一定比例之多元房型，另新增  
第四宿：提供男生套房式多元房型，第一宿舍二期提供女生套房式多元房型。

113.04.02 公告調整：113.08.01 起實施

宿舍別	房型	房價(A)	清潔費	門禁成本	寒暑假成本	合計	住宿費	扣除住宿補貼5000元
第一宿舍	身心障礙 2人套房	13,120	600	480	569	14,769	14,800	9,800
	碩博士 2人套房	13,620	600	480	569	15,269	15,300	10,300
第二宿舍	三人雅房	11,920	600	693	569	13,982	14,000	9,000
	四人雅房	12,420	600	693	569	14,282	14,300	9,300
第三宿舍	三人套房	13,920	600	693	569	15,782	15,800	10,800
	四人雅房	12,420	600	693	569	14,282	14,300	9,300
第四宿舍	四人套房	11,640	600	0	569	12,809	12,800	7,800

備註  
1. 住宿費為合計金額採四捨五入計算至百元為止。  
2. 套房含多元房型之房價，一人房為房價(A)之總和(清潔費、門禁成本+寒暑假成本)，二人房為房價(A)之2.5倍+(清潔費、門禁成本+寒暑假成本)計算。





近年詐騙種類以假網拍、投資詐騙及解除分期付款詐騙(ATM)  
為前三名，請提醒同學加強注意。

3

**第二部分**  
**班級建議事項答覆**

PART 02

●座談會前先蒐集各班建議事項並由權責單位處置與答覆

◀ ▶

建議班級  
營養2A

3

Q1

1.二教四樓女廁洗手台上方架子有鴿子築巢，導致許多鴿子大便，希望在窗戶外多增設紗網。

A

1.113.3.13現場觀察，為誤闖之鴿子休憩，並沒有築巢，已經立即清理並請清潔人員加強巡視次數。  
2.會列入新增鳥網建置的規劃中。

◀ ▶

建議班級  
營養2A

3

Q2

2.校內施工地方（網球場與二宿）的砂石堆，希望可以布覆蓋，避免沙塵飛起。

A

已請廠商改善。

◀ ▶

建議班級  
營養2A

4

Q3

3.建議校內施工地方（網球場與二宿）的三角錐上放置警示燈，避免晚上燈光昏暗發生危險。

A

已請廠商改善。

◀ ▶

建議班級  
營養2A

5

Q4

4.學餐攤販選擇性少，份量少價格高（如：成功油飯、找到幸福及告訴陽光的鍋燒意麵）。

A

1.目前學餐攤位承租已滿，將積極搭配每月的快閃活動及增設無人商店機，提供更多餐點選擇。  
2.因物價波動致使成本提高。

◀ ▶

建議班級  
營養2A

6

Q5

5.希望排名公告的時間能與成績一同公告。

◀ ▶

**建議班級**  
**營養2A**

**A**

- 1.各課程之單科排名於成績公告後即可顯示，若欲了解於班上之名次，可先依其排名進行推估。
- 2.班級排名，依本校學生成績處理要點第十三條:每學期成績排名，於全校成績到齊(含校際選課)後之次學期進行排名...
- 3.綜上，因班級排名尚有校際選課之成績，需等候各校郵寄到校後方能計算，另有部分課程可能有修正成績之需求，為避免影響學生權益，請稍後全校成績底定後再行計算排名。

**建議班級**  
**護理4A**

**Q6**

- 1.可以請系上課程教師在期中、期末考後進行考卷檢討或是返還考卷給學生，不然學生都不知道自已錯在哪，該如何改進，及成績上哪裡有問題。

**A**

同學建議會轉知授課老師進行改善。

**建議班級**  
**護理4A**

**Q7-1**

- 1.可以請系上實習老師統一評分標準嗎？因為每位老師標準不一，壓力及成績上都會有很大的差異及影響，並不是同學不認真，而是因為老師相較嚴格，嚴格沒有不好，但是每位老師標準要統一，因為實習組別及教師都是系上安排，常常出現給包容度較大的老師帶實習成績就輕鬆拿高分。

**建議班級**  
**護理4A**

**Q7-2**

- 2.給嚴格老師帶就算很努力想達到要求，成績還是比較低，這樣成績高低是取決於幸不幸運嗎？這樣會讓原本很努力的人放棄努力，也影響很多同學後續在校推甄的成績。要不就是同一科都同個老師帶實習，要不就是統一標準，再不然就是每位同學都要被帶過一次。

**建議班級**  
**護理4A**

**A**

- 1.各科實習皆依各科實習計畫書執行，評分標準皆有詳列，並非沒有統一標準。
- 2.各科實習前皆有向同學進行實習前說明會，實習後亦有評值會。
- 3.各科實習結束後，該科所有實習教師會開會再次檢視實習評分，是否確實依實習計畫書評分標準評定。

**建議班級**  
**護理4A**

**A**

- 4.各科實習安排有實際限制，無法只由統一老師執行，未來規劃時會納入考量。
- 5.同學建議會轉知全系老師，於帶實習時多方注意學生需求。



**建議班級**  
**護理4A**

13

**Q8** 3.同學認為學餐可以擴大規劃，增加餐廳數，而不是花大錢改建其他性價比(CP值)相對低的東西，但餐點樣式一樣少，環境是重要，但食更重要。

**A** 目前學餐攤位承租已滿，將積極搭配每月的快閃活動及增設無人商店機，提供更多餐點選擇。

◀ ▶

**建議班級**  
**護理4A**

14

**Q9** 4.學校建設相關設備是否要對學生進行說明及公告並進行校內表決，決定是否進行增設，而不是拿學生繳的錢去做一些大部分學生覺得不需要的東西，反而可以把錢省下來去增設一些真正對學生有意義的東西。

◀ ▶

**建議班級**  
**護理4A**

15

**A** 校內行政核決均有一定法定程序，牽涉學生權益之公共事務，相關會議亦有學生代表之設置，符合法定程序。

◀ ▶

**建議班級**  
**應日2B**

16

**Q10** 二宿前加裝Ubike。

**A** 已向台南市政府交通局提出需求，交通局另行評估。

◀ ▶

**建議班級**  
**社工3A**

17

**Q11** 建議取消門口與長榮火車站前的二段式左轉。

**A** 112.11.22召開校門口汽機車行車動線說明會，請參閱相關公告。另長榮火車站前路段為台南市交通局業管，會請交通局會勘。

◀ ▶

**建議班級**  
**社工3A**

18

**Q12** 建議增加學餐多元性，可新增流動攤販來校駐點意願。

**A** 目前學餐攤位承租已滿，將積極搭配每月的快閃活動及增設無人商店機，提供更多餐點選擇。

◀ ▶

建議班級  
永續發展國際學士學位學程2A

19

**Q13**

We can discuss about students affairs I suggest on 4th march 2024 and location can be held at T20109 and items can be used may includes food,venue and chairs.

我們可以討論學生事務，建議2024年3月4日，地點可以在T200109舉行，可以包括食物、場地和椅子。

建議班級  
永續發展國際學士學位學程2A

20

**A**

全校師生座談會係每學期固定辦理之重大活動，均事先邀請各主管及各班代參與，如學生無法參加全校師生座談會，亦可隨時向相關單位反映問題，俾利即時應處。

建議班級  
翻譯1A

21

**Q14**

1.二宿停水問題沒有提前公告，造成許多人的不便，希望能改進。

**A**

1.所提宿舍停水係因管線損壞造成，非排定工程，尚無法預知公告。  
2.有關排定工程，均依規定事先通告通知。

建議班級  
翻譯1A

22

**Q15**

2.原本在一教上課的學生有些是需要用到專業設備的，但是在這學期都被改到三教去上課了，三教不僅設備不齊全網路也不流暢，也讓有些老師上課操作非常不方便。

建議班級  
翻譯1A

23

**A**

1.本系有2間專業教室，但無法滿足本系大學部所有上課時段，又配合全校性空間調配，故有部分課程安排於一般教室。本學期大一課程安排於三教計有3門課程。分別為「第二外語實作(西)II」、「英語會話與視聽II」安排於T30202、「第二外語實作(日)II」安排於T30303教室。其中有兩位外籍老師。

建議班級  
翻譯1A

24

**A**

2.經向建議學生了解情況如下：

- (1) T30202為特色教室，雖有操作說明書，但本國籍老師仍不熟悉教室設備的操作，而外國籍老師不諳中文，使得操作教學設備方面有困難。
- (2) 第二外語實作(日)課程，以往均安排於T10403教室上課，授課老師習慣使用耳機與學生進行口語練習。
- (3) 關於網路流暢方面，目前暫無再有相關問題。

建議班級  
翻譯1A

25

3. 相關改善建議如下：

**A**

(1) 有關教學設備操作方面，建議於期初請教具室工讀生或管理單位同仁協助現場操作說明。若能提供英文版的操作說明書，也能解決外籍老師使用上的困擾。

(2) 課程語言練習方面，同學也應有自信的提高口語練習音量，或者善用系上教學設備(擴音機麥克風組)，以改善師生教學與學習的問題。

建議班級  
醫管3A

26

**Q16** 1. 二教301增設白版筆頭投影筆與電池。

**A**

教具室學生會至教室巡檢補充耗材，但因人力有限，有些教室無法及時補上電池、白板筆，若教室耗材用盡可請老師派員至教具室領取。

另外，教具室也有提供投影筆臨時借用，唯須注意教具室開放時間，請盡量在開放時間內借還，若有其他特殊需求請洽註冊課務組 5號櫃台。

建議班級  
醫管3A

27

**Q17** 2. 二教地下停車場滅火器過期。

**A** 已立即更換。

建議班級  
藏安1A

28

**Q18** 四宿冷氣時間可以加長嗎。

**A**

前曾針對延長宿舍冷氣時間實施問卷調查，當時調查結果並未通過，惟近期針對113學年度宿舍整體規劃已將「冷氣開放時段」納入研討，將再另行公告。

建議班級  
蘭花3A

29

**Q19** 我現在的宿舍房間的浴室內時不時會飄出很重的煙味，會從上方的抽風口飄出，希望能加強室內禁煙管制及取締。

**A** 已督請宿舍管理員及宿舍幹部加強宣導及巡查，亦請同學如有發現類案，請即通知相關人員，俾依相關規定予以查處。

建議班級  
財金4A

30

**Q20** 身心障礙的友善設施較不足，例如：之前腳受傷使用一般的手推輪椅，殘障坡道距離地面有落差，導致自己手推輪椅時，到達地面時，需要用很大的力氣才能推到樓層地面上，希望全校可以全面檢查殘障坡道距離地面是否有落差。

**A** 校內無障礙坡皆符合規範，請同學提供詳細地點，採營組再行勘檢。

**建議班級**  
**消防2A**

**Q21** 全校師生座談會的時間，是否能調整為沒有上課的時間

**A** 經調查，星期一早上10~12時全校上課班級較少，爰往年均以此時段舉辦全校師生座談會，如學生無法參加全校師生座談會，亦可隨時向相關單位反映問題，俾利即時應處。

**建議班級**  
**護理1A**

**Q22** 宿舍冰箱增加冷凍庫。

**A** 宿舍提供公共冰箱的用意在於提供冷藏食物，尚非長期提供冷凍存放食物，尚請見諒。

**建議班級**  
**翻譯1A**

**Q23** 學餐餐廳不夠，建議廠商進駐！

**A** 目前學餐攤位承租已滿，將積極搭配每月的快閃活動及增設無人商店機，提供更多餐點選擇。

**建議班級**  
**文創1A**

**Q24** 機車道：第二停車場出口處路面不平，警衛室前的機車道也有許多坑洞。

**A**

- 1.經與校安中心現勘，第二停車場出口處確有部分路段略為不平整，已暫用三角錐先行警示，請同學減速慢行。
- 2.採管組經現勘後與保事組確認為路面裂痕，此為該路段路基不良，三年前整修已有補強，但仍舊出現裂痕，評估尚不足影響行車安全。

**建議班級**  
**健心2A**

**Q25** 可以在校園做一個創意角（藝術空間），可以提供椅子讓學生欣賞及休息使用。

**A** 納入年度校園規劃委員會規劃討論。

**建議班級**  
**藏安碩專1A**

**Q26** 館內部份館藏文獻或期刊合訂本，目前限制研究生借出，因研究需要，亦不想浪費大量紙張影印，希望在合理使用情形下，圖書館能增設掃描設備，或是以現有影印設備開放掃描功能。又建議折衷方法為開放借出上述館藏，以利至隔壁網路中心電腦室掃描，並於當日歸還。

建議班級  
職安碩專1A

37

A

非常抱歉圖書館的紙本期刊館藏及期刊合訂本是無法提供外借服務的，已詢問影印機廠商廠商回覆機器不能使用掃描功能，也確認了計網中心的機器也是沒辦法使用掃描的，基於考量著作財產權的合理使用，還是建議同學影印紙本的資料或多加利用電子期刊資源，造成您的不便，敬請見諒。

◀ ▶

建議班級  
職安1A

38

Q27 學餐品項可以多一點

A

目前學餐攤位承租已滿，將積極搭配每月的快閃活動及增設無人商店機，提供更多餐點選擇。

◀ ▶

建議班級  
財金3A

39

Q28 機車闖道建議鋪平（往三宿），有坑洞容易滑倒

A

- 1.經與校安中心現勘，第二停車場出口處確有部分路段略為不平整，已暫用三角錐先行警示，請同學減速慢行。
- 2.採營組經現勘後與保事組確認為路面裂痕，此為該路段路基不良，三年前整修已有補強，但仍舊出現裂痕，評估尚不足影響行車安全。

◀ ▶

建議班級  
應日4B

40

Q29 有些語文中心的課程（例如：法文進階班），因未達最低上課人數15人而取消這堂課，希望可以降低最低上課人數。

A

語文中心：本學期選課人數10人，故取消開課。會將同學意見納入未來開課考量。

◀ ▶

建議班級  
資設1A

41

Q30

學校目前在機車進校區停車場之動線管理不應以校方覺得目前無重大問題而忽視不改變，希望能再進一步溝通。目前只有提出問題的同学並沒有實體社團，只有學生身分，是不是可以請學生會幫忙宣傳問卷嗎？如果有程序上的疑慮是否可以輔助一下？如果學校同意試辦取消校門兩線禁行機慢車，取消強制機車去最右側之規定，自行選擇在哪處左轉，學校人員應實際觀察一下學生實際騎乘狀況，車流量以及所謂交織情形並沒有當初公聽會所說的那麼多。

◀ ▶

建議班級  
資設1A

42

A

- 1.總務處保事組：
  - (1)112.11.22召開校門口汽機車行車動線說明會，請參閱相關公告。
  - (2)請依說明會結論依法定程序提案。
- 2.課外組代學生會回覆：
  - (1)學生會去年112年11月24日收到「長榮機車安全促進會」來函，主旨：敬請學生會協助本會推動與宣傳關於本校門口交通動線改善計畫與問卷發放宣傳。

◀ ▶

**建議班級**  
**資設1A**


41

**2. 課外組代學生會回覆：**

(2) 經查證該促進會非本校登記在案社團，於112.12.01已回覆：學生會成立之宗旨在於增進本校學生之福祉，保障學生權利。依「長榮大學學生會組織章程」第三條，學生會有策劃並監督協調處理全校學生社團及系學會之公共事務。然該促進會非本校登記在案之社團，故請其依照規定成立社團後再提出訴求。若以本校學生身分可自行向學生會提出訴求並檢附需協助發放之問卷內容，待學生會審閱後再商討後續事宜。

A

◀ ▶



PART 03

### 第三部分 問題建議與答覆

●現場提出疑問或雙向溝通建議

本次採登記發言，依登記順序唱名發言，為了避免會議時間過於冗長，也讓每位同學都有發言的機會，因此現場發言每人以2分鐘為限，1分30秒時按短鈴一響(按鈴)，2分鐘時按長鈴(按鈴)，請停止發言，所以請同學們先統整好發言的內容。發言前請先報出系級與姓名，發言結束後請將發言單交給現場的工作人員。

### 本會議結束後...

- ✓請帶右上方QR code填問卷後領取餐券。
- ✓如果手上尚有提問單的同學至後方兩側出口繳交工作人員。

~~感謝大家的參與~~

主辦單位：學生事務處生活輔導組



## 【前次112-1會議】現場建議事項執行追蹤情況

序號	113.11.27 問題與建議	權責 單位	112.11.27 現場回覆	會後處置情形與回覆	113.3.4 各單位回覆執行追蹤情況
1	學活的健身房對外開放的時間能更長。	體育室	感謝建議，但因有配合上課及代表隊訓練關係再加上工讀生能配合開放的時間有限，請同學您能諒解，未來會參考同學的意見再作調整，謝謝同學您。	■ <u>此建議事項尚在規劃中</u> ，因為考量很多面層，故時程上無法給確切時間，暫定還是先以現階段開放時間為主。	配合112-2全民運動中心開放時間如下： 星期二：20:10-22:00 星期三：18:00-22:00 星期四：18:00-22:00 星期五：18:00-22:00 星期六、日：08:00-12:00、13:00-17:00
2	第二機車停車場開道進入校園後於垃圾場交接處的弧形狹窄機車道，建議加裝反光鏡。	校安中心	經現場實地勘查後，基於校園安全立場，會協請業管單位總務處協助加裝反光鏡。	經與總務處會勘後，其建議改以裝設行車指示牌標示(單行道)，確維人員安全， <u>持續辦理中</u> 。	已於113.4.8日入校安裝行車指示牌標示(單行道)完畢。



## 【前次112-1會議】現場建議事項執行追蹤情況

序號	113.11.27 問題與建議	權責 單位	112.11.27 現場回覆	會後處置情形與回覆	113.3.4 各單位回覆執行追蹤情況
3	校門機車左轉往三、四宿之禁行機車改為左轉專用，學校會另行會勘，航管系跟台南市交通局建議不改動？	總務處 保管組	<p><b>校長：</b> 關於道路交通的部分大家會一起努力，因為這是使用性的問題，同仁時時提醒，校園內開車不能過快。剛剛提到的校門機車左轉往三、四宿之禁行機車改為左轉專用，因為這涉及交通專業，請總務長幫忙回復。</p> <p><b>總務長：</b> 之前有邀請過交通局，也有邀請航管系的老師做現勘，針對學校實際的車流量、現況有做評估，他們都認為學校目前做的規劃都沒問題，也並沒有不好。倘若如果要改為內綫，需要再做一個新的考量，我們認為現在的措施對學生來說是最好的。</p> <p><b>校長：</b>我們再請總務長召開一個公聽會。</p> <p><b>【保管事務組回覆】</b> 已著手規劃召開說明會相關事宜。</p>	<p><u>持續辦理中</u>，預計於112年11月22日召開校門口動線說明會。</p>	<p><b>保管事務組：</b> 已完成校門口動線說明會，相關會議記錄錄已於112.12.29、113.01.23公告於學校首頁及本組網頁。</p>

### 【前次112-1會議】現場建議事項執行追蹤情況

序號	113.11.27 問題與建議	權責 單位	112.11.27 現場回覆	會後處置情形與回覆	113.3.4 各單位回覆執行追蹤情況
4	<p>這學期因同學不慎遺失班級冷氣卡，衍生以下問題：</p> <ol style="list-style-type: none"> <li>1. 冷氣卡以班級為單位收費儲值的制度不公平，原因是班級學生每個人的修課都不同，不會全班同學同時在一個教室上課。</li> <li>2. 冷氣卡由同學保管，容易衍生遺失或學生未到課的狀況，造成全班無法吹冷氣，也讓保管同學產生心理壓力。</li> <li>3. 建議不用儲值卡，改為智能化管理，控制教室冷氣開放時間，或只需用學生證感應就予以開啟。</li> </ol>	總務處	<p><b>校長：</b> 這個問題我會請總務長了解你所提的中原大學的實施作法，另外冷氣卡需要經過教育部一定的程序才能做調整，遺失的部份目前沒辦法辨別身分。我們先列入追蹤事項，交由權責單位適處。</p>	<p><b>採購營繕組：</b></p> <ol style="list-style-type: none"> <li>1. 經瞭解，遠東科大不插卡，上課時間供電，下課10分鐘時段不供電，註冊繳費單未顯示冷氣費；中原大學不插卡，全日供應空調，假日不供應，註冊繳費單未顯示冷氣費。</li> <li>2. 由於各校政策未盡相同，本校基於使用者付費之基礎，於97年5月公告本校「教室空調使用收費管理要點」，訂定每度5.5元計費，實施至今雖歷經多次電費調漲，但本校均未調整費用。</li> <li>3. 個人保管若有遺失之慮，建議可放系辦統一保管。</li> </ol>	<p><b>採購營繕組：</b> 已完成。</p>

## 【前次112-1會議】現場建議事項執行追蹤情況

序號	113.11.27 問題與建議	權責 單位	112.11.27 現場回覆	會後處置情形與回覆	113.3.4 各單位回覆執行追蹤情況
5	請問四宿管理員何時就任?因四宿目前是二宿暫代管理，導致同學常常找不到管理員，需要做宿舍減免優惠服務時數的同學，以及寫了管理室分配的值班表要做打掃服務，但管理室沒人值班，二宿管理員常請同學去詢問三宿管理員，他卻說工作已滿無須人員打掃，年底就要同學做滿服務時數，但管理員常不在，也無派工作給同學，導致同學權益受損，請問學校該如何處理?	生輔組	<p><b>校長：</b> 若是因學校造成服務時數做不完，應該免除責任，要由學校負責與處理，不能轉嫁同學承擔。</p> <p><b>學務長：</b> 將於今天下午會辦理四宿管理員面試，如果順利，希望新管理員在12月初到任，這段期間服務不周造成同學困擾，在此致歉。</p>	<ol style="list-style-type: none"> <li>1. 日前已將該反映同學的打掃服務事項重新規劃調整，並由業務承辦人協助處理，該同學回饋良好。</li> <li>2. 至於宿舍管理員招聘部分，配合人資處進行最後階段面試事宜，將從優選拔適合人員儘速就任，投入宿舍服務工作。</li> </ol>	四宿管理員業已於112年年底聘任就職至今，各項宿舍服務工作推展順利。

**【前次112-1會議】現場建議事項執行追蹤情況**

序號	113.11.27 問題與建議	權責 單位	112.11.27 現場回覆	會後處置情形與回覆	113.3.4 各單位回覆執行追蹤情況
6	希望區網以及wifi平均網速提升至50-100M(目前20M)，另外教室電腦下載速度偏慢，希望也可以提升網速。	圖資處 資設院	<p><b>校長：</b> 一般的wifi部分，內部將再研究，如果是個人需求就不在討論範圍內，但如果是學業上需求，學校會列入追蹤並盡全力協助。另一般教室的網路不會全部開放，係針對某些特殊教室網速予以改善，其他系所如果有問題可以再提出，可先從資設院做處理。</p> <p><b>圖資處：</b> 如果是固定的網路，無法針對特定空間開放，但如果是特殊的實驗室，需要重架設新的線路調整，尚無法對一般教室做全面開放。</p>	<p><b>圖資處：</b> 擬請資設院協助提出需求，確認需要特殊網路環境的教室或研究空間後再行評估施作方式。</p> <p><b>資設院：</b> 目前學院有電腦的專業空間(T30404B)，將向計網中心申請固定ip並申請擴增單日使用量。</p>	<p><b>1. 圖資處：</b> 已與資設院確認，該空間電腦設備僅需使用有線網路上網；資設院已提出固定IP位址申請，圖資處已於2023/12/15提供18組固定IP位址給該區域電腦設備使用。每組IP位址每日流量為20GB，每組IP位址頻寬為20Mbps。</p> <p><b>2. 資設院：</b> 已於112.12.15已完成向計網中心申請擴增單日使用量並即日起使用。</p>
7	<p>1. 三教後面的走道(T3B105走階梯出來的水溝蓋處)有磚頭的高低差，班上有兩位年紀稍大的同學不小心摔倒。</p> <p>2. 可否設置板擦機，在打板擦時會有粉飄到其他教室，這樣打掃才不會影響其他班級的空氣品質。</p> <p>3. 三教的廁所是否能設置坐式馬桶？</p>	總務處 教務處 書畫系	<p><b>校長：</b> 第1個問題再煩請總務處協助，另板擦機是一般教室的標準配備，專業教室須協調兩個單位。</p> <p><b>總務處：</b> 階梯這個部份，會後我們將派員到現場勘查。</p>	<p><b>總務處採購營繕組：</b></p> <p>1. 三教後面走道(T3B105走階梯出來的水溝蓋處)，將於112年12月15日前改善完畢。</p> <p>2. 第三教學大樓進行廁所改善工程時，將納入坐式馬桶設計。目前若有坐式需求，請利用各樓層之無障礙廁所。</p> <p><b>教務處：</b> 註冊課務組列管有黑板的教室都有設置板擦機供同學使用，再請反映同學提供教室編號，本組協助確認。</p> <p><b>書畫系：</b> 已提供以下4間教室編號給予註冊課務組： T3B105、T3B112、T3B104、T3B109</p>	<p>1. <b>採購營繕組：</b>已完成。</p> <p>2. <b>教務處：</b>部分已完成。</p> <p>3. <b>書畫系：</b>感謝註冊課務組提供4台板擦機。但因礙於教室空間黑板附近沒有插座等限制，以致營繕組也無法協助施作，只能後續待教室整修，再進行安裝。</p>

## 【前次112-1會議】現場建議事項執行追蹤情況

序號	113.11.27 問題與建議	權責 單位	112.11.27 現場回覆	會後處置情形與回覆	113.3.4 各單位回覆執行追蹤情況
8	關於學校宿舍的門禁問題，學生在民法、刑法上皆屬完全行為人，對自身的行為負責，故我認為學校不應強制設定門禁，同學對哪裡危險，不可能會沒有判斷能力，我希望再召開公聽會，重新審視是否能廢除門禁。	生輔組	<p><b>校長：</b></p> <p>1. 因為學校負有校園安全的責任，夜間除了有人員巡邏，巡查範圍從校園一直到三井outlet，另外一個就是留校通報，以美術學院較為常見，亦會要求夜間巡查人員予以關心，如果有特殊原因如工讀要夜歸延遲，可提前向生輔組申請，樓長可以協助開門鎖，但如果要開放門禁，需要加強設備防護能力及人員管理，例如青年旅宿是夜間固定有一個人留值，且如果門鎖可達到旅館等級，才有機會開放門禁。</p> <p>2. 請業管單位安排公聽會，我也會到場，也希望針對這個議題，可以一年比一年進步，因為夜間發生意外的機率較高，雖然有效強化了校園防護，但同學出了校園後，學校僅能提供協助，舉例來說同學在校外發生車禍，校安人員會到現場協助送醫。學校最重視安全，最好相關的準備才能向家長說明，在長榮大學就讀是安全的！</p>	<p>1. 有關宿舍門禁措施，攸關宿舍安全維護之重要環節。開放與否需審慎評估，日前已經針對部分住宿生與非住宿生進行意向之問卷調查，俾利承辦單位評估研擬可行性方案。</p> <p>2. 承辦單位將研擬方案，經校長核定後依照程序辦理公聽會事宜，說明爾後宿舍門禁措施之作法。</p>	業於113年3月25日、4月2日召開3場次「宿舍門禁開放暨住宿費調整公聽會」，相關制度規劃於113學年度正式施行。

## 【前次112-1會議】現場建議事項執行追蹤情況

序號	113.11.27 問題與建議	權責 單位	112.11.27 現場回覆	會後處置情形與回覆	113.3.4 各單位回覆執行追蹤情況
9	計網中心地下室網路很差，尤其是L2B102，會影響到老師們上課時下載軟體。另外用tronclass點名會因為網路問題點不進去。	圖資處	<p><b>校長：</b> 會請老師不應該用教學時間拿來下載軟體，另外也會請老師當場全部用tron class點名一次，我們再來找出問題。</p>	<p>1. 12/1 13:30 至同學反應之教室與同課程，協請授課教師協助測試。現場利用tronclass進行點名，所有在場的同學，均順利完成點名，且沒有任何問題。（惟師生座談提問的同學當時不在教室）</p> <p>2. 關於上課軟體下載的問題，經過確認，是另外一門，剛開學期間老師會要求學生下載軟體。此部分係教師未於電腦教室整備期間提供圖資處授課所需軟體，以致無法於課前於電腦教室完成軟體安裝，以致須由學生自行下載安裝軟體。本處將持續宣導請授課教師務必於電腦教室整備期間提供上課所需軟體，以便安裝。</p>	<p><b>圖資處：</b> 已測試確認後，該教室無線網路以及有線網路皆無故障。已於上課期間至該教室與授課老師確認網路速度，以及使用Tronclass進行點名皆無問題。</p>

**【前次112-1會議】現場建議事項執行追蹤情況**

序號	113.11.27 問題與建議	權責 單位	112.11.27 現場回覆	會後處置情形與回覆	113.3.4 各單位回覆執行追蹤情況
10	<p>1. 一教403、404、205教室電腦無法開機、耳機有問題，常影響上課。</p> <p>2. 一教教室、走廊、樓梯常有垃圾髒亂情形，希望學校能改進。</p>	<p>語言中心 翻譯系</p>	<p><b>校長：</b> 我會把教室硬體問題列入優先計畫裡。另外，我想應該把所有的一教教室收回管理。我當教務長時，把一教的17間教室交給院管理，但我還是認為這個交給教務處管理較為妥適。</p>	<p><b>語文中心：</b> 所屬教室為403和404。</p> <p>1. 已再次檢查，移除沒有使用但有可能會與其他軟體相衝突的軟體，以減少電腦使用不順暢的問題。</p> <p>2. 配合教務處回收教室期程，並協助已排課的教師將課程異動至其他教室。</p> <p><b>翻譯系：</b></p> <p>1. 經詢問使用該教室之老師得知，一教T10205教室的電腦常會因為學生走動或坐時腳步運動而踢到線路，又或是顯示器開關未開等情形，造成電腦接觸不良，但學生多半不會向老師反映此問題。</p> <p>2. 處理方式為：請任課老師告知學生，若有電腦打不開之問題，可先檢查是否有電路接線問題或顯示器是否已開問題，若確實是電腦打不開，立即向系辦反映。</p> <p>3. T10205教室有40台電腦，而課程的人數都少於40台，甚至有20多人的班級，故如真遇到打不開的情形，可請同學轉用其他電腦。</p> <p>4. T10205簽有保養合約，預定於12月下旬請廠商進校做全盤檢查維修。</p>	<p><b>1. 語文中心：</b> 已完成。本學期起已將403、404教室之排課移動至其他教室。未來此兩間教室將配合教務處回收。</p> <p><b>2. 翻譯系：</b></p> <p>(1) 廠商業於112年12月下旬完成全盤檢查維護，目前狀況良好。</p> <p>(2) 本系專業教室之113年度保養合約，業經校內審核通過。將於113.03.01起定期維護保養。</p> <p>(3) 持續追蹤T10205教室電腦使用情況，並不定期提醒於該教室上課之教師與學生，如有問題應即時向系辦反應。</p>

## 【前次112-1會議】現場建議事項執行追蹤情況

序號	113.11.27 問題與建議	權責 單位	112.11.27 現場回覆	會後處置情形與回覆	113.3.4 各單位回覆執行追蹤情況
11	學生宿舍洗衣機定期清洗應至少每月1-2次，衣服有點越洗越髒，上面都會有毛屑，學生氣管不是很好，容易過敏。	生輔組	<p><b>校長：</b> 因為宿舍範圍大地點多，請同學直接說明是哪一台機器，以利請外包廠商處理。近期宿舍洗衣機正全面更新中，至少到2024年開始會有90%以上設備更新，同學如有個別需求，學校會反映給廠商處置，如果狀況不佳請同學務必再反映給我們知道會再繼續要求廠商改進，這我們要一起合作。</p>	<p>1. 宿舍機台屬於廠商外包範圍，總務處業已要求廠商配合規劃更新機台事宜。 2. 至於洗衣機不潔問題，日前以請廠商入校檢修，發現該機器有損壞狀況導致清洗棉絮無法集中回流情形，經檢修後同學使用上已有改善。</p>	<p>1. <b>生活輔導組：</b> 已於會後一週內完成相關設備清洗或更新。 2. <b>保管事務組：</b> 於112年12月底前已更換54台洗衣機，且有問題均立即請廠商檢修，並每月均會定期保養，目前狀況良好。</p>
12	T20207走廊鳥糞很多，做實驗時也常常被禽蟲咬到，最近發現有鴿子在冷氣機附近築巢，希望學校可以協處。	總務處 食安學程	<p><b>校長：</b> 這方面屬於教務處及總務處的業管範疇，請2個處會後立刻研議改善。 <b>總務長：</b> T20207這個部份已於上週現勘與研議方案，尤其是在冷氣機上有許多鳥巢，將立即予以加強改善。</p>	<p><b>保管事務組：</b> 1. 已於12月4日加裝鳥刺及裝置萬能網防制，後續再觀察評估，持續滾動修正。 2. 請清潔人員加強打掃。 3. 若效果仍不彰，將評估列入下一階段鳥網建置規劃。</p> <p><b>食安學程：</b> 感謝總務處保管事務組加裝防鳥網措施，本學程會再持續關注後續情況。</p>	<p>1. 保管事務組： 後續再補強T20207走廊靠東側萬能網防治，目前整體觀察效果改善良好。 2. 食安學程： 已完成，現已無此情況發生，非常感謝總務處保管事務組維護與改善。</p>



**【前次112-1會議】現場建議事項執行追蹤情況**

序號	113.11.27 問題與建議	權責 單位	112.11.27 現場回覆	會後處置情形與回覆	113.3.4 各單位回覆執行追蹤情況
13	<p>1. 一教301教室中午期間常有同學聚集用餐聊天，音量高亢吵雜，有時6、7節想提前到教室自習，會被濃厚餐食味道及聊天音量影響，是否派人規勸那些同學至學餐或學聚館。</p> <p>2. 座談會前已有反應，學校也有做處置，20111夜間上課蚊蟲很多，常常會有蟲子飛到桌上，我會自帶防蚊扇，但希望校方可解決這件事。</p>	總務處 註冊組	<p><b>校長：</b> 一教301教室部分，我會請系辦再加強宣導。夜間的部分想問同學有沒有反饋老師反映給永續學院？ (學生：目前還沒有反饋給老師。)</p>	<p><b>保管事務組：</b></p> <ol style="list-style-type: none"> <li>1. 持續每學期3次執行校園定期消毒作業。</li> <li>2. 經查勘T20111，發現有一片紗窗被移除，已重新裝設完畢。</li> <li>3. 部分教室特別情況，請註冊課務組及永續學院進行評估處理。</li> </ol> <p><b>註冊課務組：</b></p> <ol style="list-style-type: none"> <li>1. 座談會前已2次派員至T20111教室，皆未發現有蚊蟲。</li> <li>2. 已增加一組電蚊香至該教室，如尚有問題請再反映至註冊課務組。</li> </ol>	<p><b>1. 保管事務組：</b> 持續每學期3次執行校園定期消毒作業。</p> <p><b>2. 教務處：</b>部分已完成。</p>

**【前次112-1會議】現場建議事項執行追蹤情況**

序號	113.11.27 問題與建議	權責 單位	112.11.27 現場回覆	會後處置情形與回覆	113.3.4 各單位回覆執行追蹤情況
14	<p>1. 建議美研所教室：                      (1)增加可折疊椅子，創作時可放用具。                      (2)增加畫板以便水彩及素描練習。                      (3)增加櫃子可放置畫具，就不用每天往返攜帶。</p> <p>2. 不知美術藝術領域有沒有做國外交換學校。</p>	<p>國際處 教 務處 美術 系</p>	<p><b>校長：</b>                      交換學校部分，再煩請國際處說明，至其他事項請系所處理，教務處協助。</p>	<p><b>教務處：</b>                      1. 請系所依據教學上需求，提案各項補助款計畫增購教與學所需器材，提供學生優良學習環境。                      2. 此外教務處註冊課務組可提供今年採購的折疊椅規格給美術系參考，有他需求也可再詢問本組。</p> <p><b>美術系：</b>                      1. 已從翻譯系索取系上多餘不用的折疊椅，供美術系學生使用。                      2. 游藝樓專業教室皆有放置畫板供學生自行借用。                      3. 游藝樓專業教室有設置置物櫃，供有需要的學生租用，置物櫃持續申請建置中。</p> <p><b>國際處：</b>                      1. 本校現有姊妹校中，紐西蘭Whitecliffe College是美術資訊設計特長的學校，目前正在商談交換生協議，很快就會列入交換學校。                      2. 與本校簽署交換合約的姊妹校相當多，目前已知的越南土龍木大學、印尼多所姊妹校均設有美術相關科系，同學可透過國際處姊妹校列表網頁，了解各校特長，歡迎同學主動發掘目前姊妹校的特色、所在城市地區，是否有適合您專長的學校。                      3. 另外，需要提醒同學特別注意的是，因各校的措施和規定不同，交換生選修專業課程時，可能需要符合特定條件，例如選修韓語授課之課程，必須持有韓語檢定3級以上之證明。</p>	<p>1. <b>教務處：</b>部分已完成。</p> <p>2. <b>美術系：</b>                      (1)已於112-1完成                      (2)已於112-2完成                      (3)櫃子租用開放中，擬於112-2再增設16個置物櫃供同學租用。</p> <p>3. <b>國際處：</b>已完成。</p>

**【前次112-1會議】現場建議事項執行追蹤情況**

序號	113.11.27 問題與建議	權責 單位	112.11.27 現場回覆	會後處置情形與回覆	113.3.4 各單位回覆執行追蹤情況
15	影音設備待加強 (如:T30403的共用螢幕系統)	圖資處	書面提問	該電腦教室為iMac特殊設備，共用螢幕系統非一般操作方式，故在電腦桌面右下角提供使用說明供老師參考並已於開學前已E-mail方式提供給老師。	<b>圖資處：</b> 1. 共用螢幕系統操作方式，已在電腦桌面右下角提供使用說明供老師參考使用。 2. 已建立相關上課投影設備，並提供使用說明供老師參考使用。 以上兩點都已開學兩週內至教室現場與上課老師說明使用方法。
16	學生活動中心能有更好的通風設備	課外組	書面提問	1. 經與周同學確認，所稱「能有更好的通風設備」意指社辦空間。 2. 學生活動中心之設計，所有社辦空間皆有窗戶，並配有吊扇2台。唯因近來全球暖化氣溫偏高，故社辦較常有悶熱感。鑑此，112學年度期初，課外組即購置19台工業用扇，供社團使用。	已完成
17	宿舍除1、3、5樓外，其餘樓層也希望能設置冰箱。	生輔組	書面提問	1. 宿舍冰箱依照各宿舍狀況已於111學年第2學期增添機台，兩個樓層同側使用情形，若同學恪遵冰箱使用規則將滿足所需。 2. 是否需要研擬調整機台或新增，將依照整體住宿人數及使用狀況評估後113學年度規劃辦理。	因應113學年度宿舍整體規劃，有關冰箱之設置將納入一併檢討之。

# 112-2全校師生座談會

# 各班會前建議事項彙整與回覆

序號	班級	建議事項	權責單位	處置情形與回覆
1	營養2A	1、二教四樓女廁洗手台上方架子有鴿子築巢，導致許多鴿子大便，希望在窗戶外多增設紗網。	總務處	1. 113. 3. 13現場觀察，為誤闖之鴿子休憩，並沒有築巢，已經立即清理並請清潔人員加強巡視次數。 2. 會列入新增鳥網建置的規劃中。
		2、校內施工地方（網球場與二宿）的砂石堆，希望可以用布覆蓋，避免沙塵飛起。	總務處	已請廠商改善。
		3、建議校內施工地方（網球場與二宿）的三角錐上放置警示燈，避免晚上燈光昏暗發生危險。	總務處	已請廠商改善。
		4、學餐攤販選擇性少，份量少價格高（如：成功油飯、找到幸福及告訴陽光的鍋燒意麵）。	總務處	1. 目前學餐攤位承租已滿，將積極搭配每月的快閃活動及增設無人商店機，提供更多餐點選擇。 2. 因物價波動致使成本提高。
		5、希望排名公告的時間能與成績一同公告。	註冊課務組	1. 各課程之單科排名於成績公告後即可顯示，若欲了解於班上之名次，可先依其排名進行推估。 2. 班級排名，依本校學生成績處理要點第十三條：每學期成績排名，於全校成績到齊(含校際選課)後之次學期進行排名...。 3. 綜上，因班級排名尚有校際選課之成績，需等候各校郵寄到校後方能計算，另有部分課程可能有修正成績之需求，為避免影響學生權益，請稍後全校成績底定後再行計算排名。

# 112-2全校師生座談會

# 各班會前建議事項彙整與回覆

序號	班級	建議事項	權責單位	處置情形與回覆
2	護理4A	1、可以請系上課程教師在期中、期末考後進行考卷檢討或是返還考卷給學生，不然學生都不知道自己錯在哪，該如何改進，及成績上哪裡有問題。	護理系	同學建議會轉知授課老師進行改善。
		2、可以請系上實習老師統一評分標準嗎？因為每位老師標準不一，壓力及成績上都會有很大的差異及影響，並不是同學不認真，而是因為老師相較嚴格，嚴格沒有不好，但是每位老師標準要統一，因為實習組別及教師都是系上安排，常常出現給包容度較大的老師帶實習成績就輕鬆拿高分；給嚴格老師帶就算很努力想達到要求，成績還是相較低，這樣成績高低是取決於幸不幸運嗎？這樣會讓原本很努力的人放棄努力，也影響很多同學後續再校推甄的成績。要不就是同一科都同個老師帶實習，要不就是統一標準，再不然就是每位同學都要被帶過一次。	護理系	1.各科實習皆依各科實習計畫書執行，評分標準皆有詳列，並非沒有統一標準。 2.各科實習前皆有向同學進行實習前說明會，實習後亦有評值會。 3.各科實習結束後，該科所有實習教師會開會再次檢視實習評分，是否確實依實習計畫書評分標準評定。 4.各科實習安排有實際限制，無法只由統一老師執行，未來規劃時會納入考量。 5.同學建議會轉知全系老師，於帶實習時多方注意學生需求。
		3、同學認為學餐可以擴大規劃，增加餐廳數，而不是花大錢改建其他性價比(CP值)相較低的東西，但餐點樣式一樣少，環境是重要，但食更重要。	總務處	目前學餐攤位承租已滿，將積極搭配每月的快閃活動及增設無人商店機，提供更多餐點選擇。
		4、學校建設相關設備是否要對學生進行說明及公告並進行校內表決，決定是否進行增設，而不是拿學生繳的錢去做一些大部分學生覺得不需要的東西，反而可以把錢省下來去增設一些真正對學生有意義的東西。	總務處	校內行政核決均有一定法定程序，牽涉學生權益之公共事務，相關會議亦有學生代表之設置，符合法定程序。

# 112-2全校師生座談會

# 各班會前建議事項彙整與回覆

序號	班級	建議事項	權責單位	處置情形與回覆
3	應日2B	二宿前加裝Ubike。	總務處	已向台南市政府交通局提出需求，交通局另行評估。
4	社工3A	建議取消門口與長榮火車站前的二段式左轉。	總務處	112.11.22召開校門口汽機車行車動線說明會，請參閱相關公告。另長榮火車站前路段為台南市交通局業管，會請交通局會勘。
		建議增加學餐多元性，可新增流動攤販來校駐點意願。	總務處	目前學餐攤位承租已滿，將積極搭配每月的快閃活動及增設無人商店機，提供更多餐點選擇。
5	永續發展 國際學士 學位學程 2A	<p>We can discuss about students affairs I suggest on 4th march 2024 and location can be held at T200109 and items can be used may includes food, venue and chairs.</p> <p>我們可以討論學生事務，建議2024年3月4日，地點可以在T200109舉行，可以包括食物、場地和椅子。</p>	生活輔導組	全校師生座談會係每學期固定辦理之重大活動，均事先邀請各主管及各班代參與，如學生無法參加全校師生座談會，亦可隨時向相關單位反映問題，俾利即時應處。

# 112-2全校師生座談會

# 各班會前建議事項彙整與回覆

序號	班級	建議事項	權責單位	處置情形與回覆
6	翻譯1A	1. 二宿停水問題沒有提前公告，造成許多人的不便，希望能改進。	生活輔導組	<ol style="list-style-type: none"> <li>1. 所提宿舍停水係因管線損壞造成，非排定工程，尚無法預知公告。</li> <li>2. 有關排定工程，均依規定事先通告週知。</li> </ol>
		2. 原本在一教上課的學生有些是需要用到專業設備的，但是在這學期都被改到三教去上課了，三教不僅設備不齊全網路也不流暢，也讓有些老師上課操作非常不方便。	翻譯系	<ol style="list-style-type: none"> <li>1. 本系有2間專業教室，但無法滿足本系大學部所有上課時段，又配合全校性空間調配，故有部分課程安排於一般教室。本學期大一課程安排於三教計有3門課程。分別為「第二外語實作(西)II」、「英語會話與視聽II」安排於T30202、「第二外語實作(日)II」安排於T30303教室。其中有兩位外籍老師。</li> <li>2. 經向建議學生了解情況如下： <ol style="list-style-type: none"> <li>(1) T30202為特色教室，雖有操作說明書，但本國籍老師仍不熟悉教室設備的操作，而外國籍老師不諳中文，使得操作教學設備方面有困難。</li> <li>(2) 第二外語實作(日)課程，以往均安排於T10403教室上課，授課老師習慣使用耳機與學生進行口語練習。</li> <li>(3) 關於網路流暢方面，目前暫無再有相關問題。</li> </ol> </li> <li>3. 相關改善建議如下： <ol style="list-style-type: none"> <li>(1) 有關教學設備操作方面，建議於期初請教具室工讀生或管理單位同仁協助現場操作說明。若能提供英文版的操作說明書，也能解決外籍老師使用上的困擾。</li> <li>(2) 課程語言練習方面，同學也應有自信的提高口語練習音量，或者善用系上教學設備(擴音機麥克風組)，以改善師生教學與學習的問題。</li> </ol> </li> </ol>

# 112-2全校師生座談會

# 各班會前建議事項彙整與回覆

序號	班級	建議事項	權責單位	處置情形與回覆
7	醫管3A	1. 二教301增設白版筆頭投影筆與電池。	註冊課務組	<p>教具室學生會至教室巡檢補充耗材，但因人力有限，有些教室無法及時補上電池、白板筆，若教室耗材用盡可請老師派員至教具室領取。</p> <p>另外，教具室也有提供投影筆臨時借用，唯須注意教具室開放時間，請盡量在開放時間內借還，若有其他特殊需求請洽註冊課務組 5號櫃台。</p>
		2. 二教地下停車場滅火器過期。	總務處	已立即更換。
8	職安1A	四宿冷氣時間可以加長嗎。	生活輔導組	前曾針對延長宿舍冷氣時間實卷調查，當時調查結果並未通過，惟近期針對113學年度宿舍整體規劃已將「冷氣開放時段」納入研討，將再另行公告。
9	蘭花3A	我現在的宿舍房間的浴室內時不時會飄出很重的煙味，會從上方的抽風口飄出，希望能加強室內禁煙管制及取締。	生活輔導組	已督請宿舍管理員及宿舍幹部加強宣導及巡查，亦請同學如有發現類案，請即通知相關人員，俾依相關規定予以查處。
10	財金4A	身心障礙的友善設施較不足，例如：之前腳受傷使用一般的手推輪椅，殘障坡道距離地面有落差，導致自己手推輪椅時，到達地面時，需要用很大的力氣才能推到樓層地面上，希望全校可以全面檢查殘障坡道距離地面是否有落差。	總務處	校內無障礙坡皆符合規範，請同學提供詳細地點，採營組再行勘檢。



# 112-2全校師生座談會

# 各班會前建議事項彙整與回覆

序號	班級	建議事項	權責單位	處置情形與回覆
11	消防2A	全校師生座談會的時間，是否能調整為沒有上課的時間	生活輔導組	經調查，星期一早上10~12時全校上課班級較少，爰往年均以此時段舉辦全校師生座談會，如學生無法參加全校師生座談會，亦可隨時向相關單位反映問題，俾利即時應處。
12	護理1A	宿舍冰箱增加冷凍庫。	生活輔導組	宿舍提供公共冰箱的用意在於提供冷藏食物，尚非長期提供冷凍存放食物，尚請見諒。
13	翻譯1A	學餐餐廳不夠，建議廠商進駐！	總務處	目前學餐攤位承租已滿，將積極搭配每月的快閃活動及增設無人商店機，提供更多餐點選擇。
14	文創1A	機車道：第二停車場出口處路面不平，警衛室前的機車道也有許多坑洞。	總務處	<ol style="list-style-type: none"> <li>1. 經與校安中心現勘，第二停車場出口處確有部分路段略為不平整，已暫用三角錐先行警示，請同學減速慢行。</li> <li>2. 採營組經現勘後與保事組確認為路面裂痕，此為該路段路基不良，三年前整修已有補強，但仍舊出現裂痕，評估尚不足影響行車安全。</li> </ol>
15	健心2A	可以在校園做一個創意角（藝術空間），可以提供椅子讓學生欣賞及休息使用。	總務處	納入年度校園規劃委員會規劃討論。

# 112-2全校師生座談會

# 各班會前建議事項彙整與回覆

序號	班級	建議事項	權責單位	處置情形與回覆
16	職安碩專1A	館內部份館藏文獻或期刊合訂本，目前限制研究生借出，因研究需要，亦不想浪費大量紙張影印，希望在合理使用情形下，圖書館能增設掃描設備，或是以現有影印設備開放掃描功能。又建議折衷方法為開放借出上述館藏，以利至隔壁網路中心電腦室掃描，並於當日歸還。	圖資處	非常抱歉圖書館的紙本期刊館藏及期刊合訂本是無法提供外借服務的，已詢問影印機廠商廠商回覆機器不能使用掃描功能，也確認了計網中心的機器也是沒辦法使用掃描的，基於考量著作財產權的合理使用，還是建議同學影印紙本的資料或多加利用電子期刊資源，造成您的不便，敬請見諒。
17	職安1A	學餐品項可以多一點	總務處	目前學餐攤位承租已滿，將積極搭配每月的快閃活動及增設無人商店機，提供更多餐點選擇。
18	財金3A	機車閘道建議鋪平（往三宿），有坑洞容易滑倒	總務處	<ol style="list-style-type: none"> <li>1. 經與校安中心現勘，第二停車場出口處確有部分路段略為不平整，已暫用三角錐先行警示，請同學減速慢行。</li> <li>2. 採營組經現勘後與保事組確認為路面裂痕，此為該路段路基不良，三年前整修已有補強，但仍舊出現裂痕，評估尚不足影響行車安全。</li> </ol>
19	應日4B	有些語文中心的課程（例如：法文進階班），因未達最低上課人數15人而取消這堂課，希望可以降低最低上課人數。	語文中心	本學期選課人數10人，故取消開課。會將同學意見納入未來開課考量。

# 112-2全校師生座談會

# 各班會前建議事項彙整與回覆

序號	班級	建議事項	權責單位	處置情形與回覆
20	資設1A	<p>學校目前在機車進校區停車場之動線管理不應以校方覺得目前無重大問題而忽視不改變，希望能再進一步溝通。目前只有提出問題的同学並沒有實體社團，只有學生身分，是不是可以請學生會幫忙宣傳問卷嗎？如果有程序上的疑慮是否可以輔助一下？如果學校同意試辦取消校門兩線禁行機慢車，取消強制機車去最右側之規定，自行選擇在哪處左轉，學校人員應實際觀察一下學生實際騎乘狀況，車流量以及所謂交織情形並沒有當初公聽會所說的那麼多。</p>	<p>總務處 課外組</p>	<p><b>1. 總務處保事組：</b>                      (1)112. 11. 22召開校門口汽機車行車動線說明會，請參閱相關公告。                      (2)請依說明會結論依法定程序提案。</p> <p><b>2. 課外組代學生會回覆：</b>                      (1)學生會去年112年11月24日收到「長榮機車安全促進會」來函，主旨：敬請學生會協助本會推動與宣傳關於本校門口交通動線改善計畫與問卷發放宣傳。                      (2)經查證該促進會非本校登記在案社團，於112. 12. 01已回覆：學生會成立之宗旨在於增進本校學生之福祉，保障學生權利。依「長榮大學學生會組織章程」第三條，學生會有策劃並監督協調處理全校學生社團及系學會之公共事務。然該促進會非本校登記在案之社團，故請其依照規定成立社團後再提出訴求。若以本校學生身分可自行向學生會提出訴求並檢附需協助發放之問卷內容，待學生會審閱後再商討後續事宜。</p>

## 【112-2師生座談會】現場建議事項執行追蹤情況

序號	班級	113. 4. 22 現場問題與建議	權責 單位	113. 4. 22 現場回覆	113. 5. 7 會後處置情形與回覆
1	資社碩1A	<ol style="list-style-type: none"> <li>1. 請問必須透過學生成立社團，才有跟學校溝通管道嗎？</li> <li>2. 請問可否以學生個人名義請學生會幫忙做問卷調查？</li> <li>3. 如何讓學生知道跟校方反映問題流程？</li> <li>4. 希望學校能擴大辦理交通機車路線問題？ 例如：廢除校門口前機車兩段式左轉</li> <li>5. 有關網路連線的認證畫面時無法認證，需要刪除再重新連線，請問是否為技術問題？</li> </ol>	總務處 課外組	<ol style="list-style-type: none"> <li>1. 總務長：上次召開校門口汽機車行車動線說明會，但參加人數不多，學生代表性不足，我們需要更多的民意基礎才能更了解學生的需求。</li> <li>2. 學生會代表：若是同學有適當的，可以和學生會討論，俾協助學生向學校反映。</li> <li>3. 校長：校門口前機車兩段式左轉已由台南市交通局確認，規劃設計合法並無不當，如要更改方式，需要透過更多學生的參與及溝通，方可依程序提案審議。</li> <li>4. 系統網路組組長：請同學檢查電腦是否有暫存檔，刪除暫存檔後或許可以改善，若再有問題，可以拿設備帶到計網中心三樓辦公室協助檢查設定。。</li> </ol>	<p><b>保管事務組：</b> 112. 11. 22召開校門口汽機車行車動線說明會，請參閱相關公告。</p> <p><b>課外組：</b> 會後學生會會長已主動聯繫發言人並留下聯絡資訊，也請對方需提供問卷內容先行給學生會審核，但截至回覆為止尚未有進一步的聯繫。</p>
2	無人機1A	過去學校的宿舍政策為關閉二宿，三、四宿分為男、女宿，請問現在二宿重新開放，資源是否會重新分配？	總務處	總務長：學校會依據學生的需求和宿舍政策，重新調整宿舍資源。	<p><b>採購營繕組：</b> 宿舍之生活需求設備(如：飲水機)，目前皆無改變。</p> <p><b>保管事務組：(如販賣機、洗烘衣機等)</b> 二宿重新開放，有關販賣機、洗烘衣機均會依照目前規劃，不會變動。其餘服務資源，配合實際需求，會與學務處討論滾動調整。</p> <p><b>出納組：(如ATM等)</b> 依照目前規劃，不會變動。</p>

## 【112-2師生座談會】現場建議事項執行追蹤情況

序號	班級	113.4.22 現場問題與建議	權責 單位	113.4.22 現場回覆	113.5.7 會後處置情形與回覆
3	翻譯4A	校門口長榮堂前常傳出臭味，類似油漆或焚燒輪胎的臭味，希望學校能了解臭味的來源，進而改善。	總務處	總務長:臭味來源應該是長榮堂保養竹子之保護漆，保護漆的味道會隨著時間慢慢變淡。會議結束後我會親自去現場，也會請同仁定期去檢查，將持續找出原因及追蹤。	<b>採購營繕組:</b> 經現勘為竹構護木保護漆的味道，會隨時間慢慢消散。
4	不詳	行政大樓旁的方舟咖啡廳在校慶周年後並無使用，希望知道它的功用為何?	總務處	校長:原本規劃無人商品商店，希望能透過line pay等非營利方式販售學校紀念品，或用來展示學生作品的實體買賣場域，但目前大型電商上架費相當昂貴，故暫時停止上述計畫，期待未來有更好的方案，以充份利用此空間。	<b>保管事務組:</b> 目前朝「無人商品商店」規劃。
5	數媒4A	第一教學大樓地下室長期潮濕陰暗，不利作品保存與上課。	總務處	校長:此問題優先列入改善案，後續繼續追蹤與改善。	<b>保管事務組:</b> 第一教學大樓地下室本就規劃他用，並不開放上課與作品存放。
6	觀餐4A	請問三宿是否還會舉辦第2屆撞球大賽?	生輔組	宿委會會長:今年3月有在三宿試辦一場，雖然參與人數不多但回饋不錯，若是報名人數多且撞球器材更新，可以討論續辦事宜。 校長:學校會協助維護三宿撞球器材，期待可以再舉辦。	<b>生活輔導組:</b> 協助宿委會檢討經費、器具維修等事宜，以及活動辦理日期及地點之可行性。
7	資管2A	計網中心在課堂中使用Teams會議登入時間過久，似乎是網速問題?	計網中心	系統網路組組長:請課堂教師當下至計網中心3F反應，俾利儘快協助處理。	無補充。

## 【112-2師生座談會】現場建議事項執行追蹤情況

序號	班級	113.4.22 現場問題與建議	權責 單位	113.4.22 現場回覆	113.5.7 會後處置情形與回覆
8	蘭花4A	1. 學校的進步或得到的獎項對大多學生來說似乎都無感，有沒有方法能使學生對學校更有信心？ 2. 學生有時會向老師反應一些事情，老師再反映至系辦，之後就沒有消息了，例如第二教學大樓實驗室冷氣修理了一學期似乎都還沒修好？	總務處	校長：我們不會放棄，會繼續努力的讓大家對學校有信心。另外教室冷氣維修部份，需要了解老師或學生是否依照學校報修管道進行報修，請提供教室編號，會後請總務處持續追蹤。	<b>採購營繕組：</b> 蘭花實驗室冷氣T20517前未接獲報價，惟該空間冷氣，已於113年1月份更新完成。
9	應哲3A	最近發現英文集點100網站的學習時數活動計算有誤，請問語文中心學習時數計算方式有改變嗎？	語文中心	語文中心：同學所提可能是網頁或技術上的問題，如有異常請馬上聯繫本中心協助排除，如想瞭解更詳細的活動資訊，歡迎會後到本中心洽詢。	<b>語文中心：</b> 英語100活動集點計算方式並無改變。已將相關規定提供同學參考，並向同學說明如有任何疑問可至語文中心洽詢。
10	應哲3A	關於學生自主學習社群申請費用期限可以延長嗎？	教務處	教務長：這個項目涉及深耕計畫經費，必須配合該經費截止的時間，因此有申請費用截止日期，歡迎會後到教學資源中心進行更深入的討論，俾協助同學解決問題。	<b>教務處：</b> 此計畫經費來源為教育部，故須配合教育部及校內核銷作業期程，如同學的計畫執行時程無法配合校內規定時間，歡迎至教學資源中心一同研討解決方式。
11	不詳	第二教學4、5樓還是會有鴿子及鳥屎問題，請問如何解決？	總務處	總務長：以不傷害生命為原則，雖逐年增加鳥網的數量，但依舊無法根除，會後總務處再改善嚴重區域，並追蹤是否有漏網之魚。	<b>保管事務組：</b> 1. 持續鳥網建置之規劃。 2. 建置鳥網前，持續加強清潔打掃作業。
12	應日3A	近年對於學校環境的美化及改善，班上的同學們表示很漂亮，例如：圖書館。	總務處	校長：非常感謝！美好的事還請大家多分享。	<b>保管事務組：</b> 謝謝指教。

長榮大學 112 學年度第 2 學期全校師生座談會照片



時間：113 年 4 月 22 日

地點：第二教學大樓演藝廳

工作項目：112 學年度第 2 學期全校師生座談會-主席致詞

辦理單位：生活輔導組



時間：113 年 4 月 22 日

地點：第二教學大樓演藝廳

工作項目：112 學年度第 2 學期全校師生座談會-校長率一級主管出席

辦理單位：生活輔導組

長榮大學 112 學年度第 2 學期全校師生座談會照片



時間：113 年 4 月 22 日

地點：第二教學大樓演藝廳

工作項目：112 學年度第 2 學期全校師生座談會-教務長工作報告

辦理單位：生活輔導組



時間：113 年 4 月 22 日

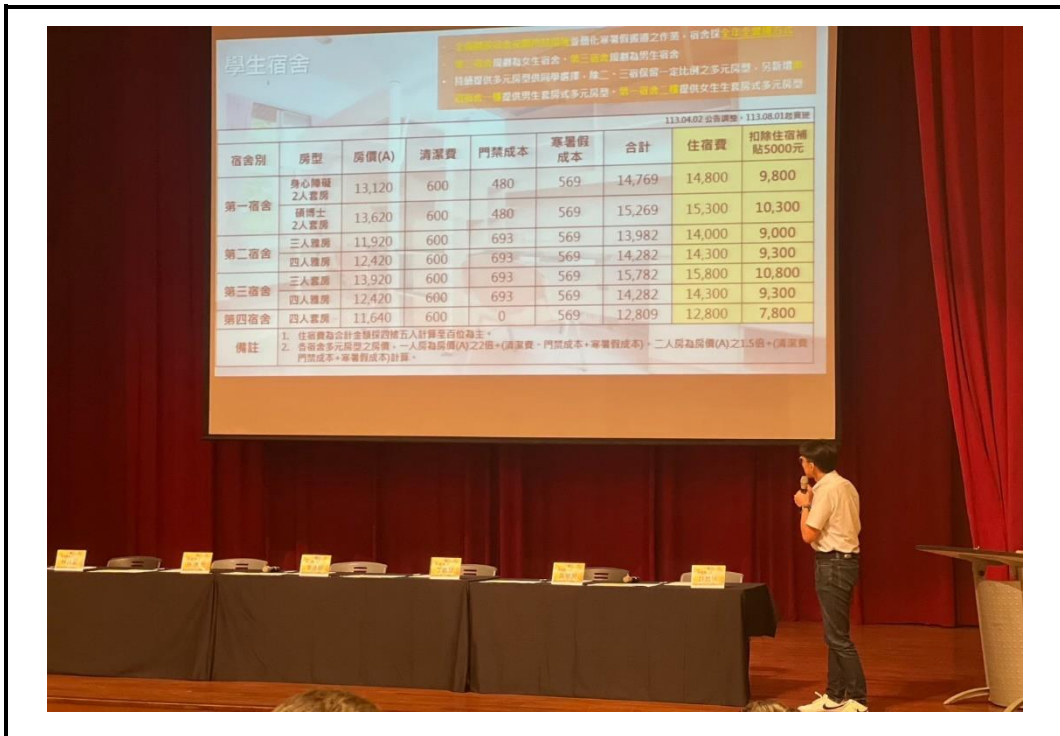
地點：第二教學大樓演藝廳

工作項目：112 學年度第 2 學期全校師生座談會-總務長工作報告

辦理單位：生活輔導組



# 長榮大學 112 學年度第 2 學期全校師生座談會照片



時間：113 年 4 月 22 日

地點：第二教學大樓演藝廳

工作項目：112 學年度第 2 學期全校師生座談會-學務長工作報告

辦理單位：生活輔導組



時間：113 年 4 月 22 日

地點：第二教學大樓演藝廳

工作項目：112 學年度第 2 學期全校師生座談會-學生代表提問

辦理單位：生活輔導組

長榮大學 112 學年度第 2 學期全校師生座談會照片



時間：113 年 4 月 22 日

地點：第二教學大樓演藝廳

工作項目：112 學年度第 2 學期全校師生座談會-同學認真聆聽自身權益

辦理單位：生活輔導組



時間：113 年 4 月 22 日

地點：第二教學大樓演藝廳

工作項目：112 學年度第 2 學期全校師生座談會-學生代表提問

辦理單位：生活輔導組