

106年臺南市

# 長榮大學資源回收宣導簡報

臺南市政府環境保護局

簡報人：陳鴻文 股長

106年6月16日

# 簡報大綱

- 一. 前言
- 二. 垃圾分類(含法規)
- 三. 大專院校評比計畫
- 四. 現勘情況
- 五. 結語

垃圾分類 (含法規)

資源垃圾

廚餘

一般垃圾

大專院校  
評比計畫

評比方式

評比項目

獎懲方式

現勘情況

結語

## 為什麼資源回收是必須執行的工作？

### ■ 人類生存空間有限

每人每日約排出0.86公斤垃圾量，以臺南市人口188.5萬計算，**每日**約有**1600**噸垃圾必須處理。



### ■ 自然資源並非取之不盡

73億人消耗資源的速度已經讓自然資源明顯不足，人類貪圖方便讓許多**可以重複利用的資源**成為**廢棄物**，**占用且危害生存空間**，在自然資源有限、地球只有一顆的情況下，應將手中的垃圾做最有效的再利用，達到永續的目的。

垃圾分類  
(含法規)

資源垃圾

廚 餘

一般垃圾

大專院校  
評比計畫

評比方式

評比項目

獎懲方式

現勘情況

結語

## ■ 廢棄物清理法第5條第6項

### 非屬應回收項目

紙類、  
鐵類、  
鋁類、  
玻璃類、  
塑膠類、  
光碟片、  
行動電話及其充電器

### 臺南市自訂 公告應回收項目

廚餘、  
乾淨塑膠袋、  
舊衣、  
廢食用油

### 公告應回收項目

容器類：	物品類：
廢鐵容器、	廢乾電池、
廢鋁容器、	廢機動車輛、
廢玻璃容器、	廢輪胎、
廢鋁箔包、	廢鉛蓄電池、
廢紙容器、	廢資訊物品、
廢塑膠容器、	廢電子電器、
農藥廢容器	廢照明光源

垃圾分類  
(含法規)

資源垃圾

廚 餘

一般垃圾

大專院校  
評比計畫

評比方式

評比項目

獎懲方式

現勘情況

結語

■ 廢棄物清理法第12條

- 一般廢棄物回收、清除、處理之運輸、分類、貯存、排出、方法、設備及再利用，應符合中央主管機關之規定，其辦法由中央主管機關定之。
- 執行機關得視指定清除地區之特性，增訂前項一般廢棄物分類、貯存、排出之規定，並報其上級主管機關備查。

罰則

105年5月1日未分類者將依廢棄物清理法第50條第2項規定，處新臺幣1,200元以上6,000元以下罰鍰

## 資源垃圾的種類與回收辦法

### ■ 金屬類

#### 【金屬容器類】

回收前去除吸管並倒空內容物，以水略清洗壓扁回收。

**注意事項：**金屬軟管需回收、瓦斯罐需另外回收並告知清潔人員。



#### 【金屬物品類】

鋁棒、鍋具、刀子、叉子、不鏽鋼筷子等。

**注意事項：**危險物品應有外包裝並註明。



# 資源垃圾的種類與回收辦法

垃圾分類 (含法規)

資源垃圾

廚 餘

一般垃圾

大專院校  
評比計畫

評比方式

評比項目

獎懲方式

現勘情況

結語

## ■ 紙類

### 【紙容器類】

回收前去除吸管並倒空內容物，以水略清洗壓扁回收。



### 【紙類】

乾淨且單純無塗佈其他材質之紙類，如報紙、瓦楞紙箱、牛皮紙袋、書籍、紙蛋盤、包材等。



### 紙容器不等於紙類，應分開回收

紙餐具、紙杯、鋁箔包、貼膜海報及紙盒包等應回收之廢紙或容器，**因含有塑膠或鋁箔，不宜混入一般紙類回收，應納入容器類回收。**



## 資源垃圾的種類與回收辦法

### ■ 塑膠類

#### 【塑膠容器類】

寶特瓶、免洗餐具、回收前去除吸管並倒空內容物，以水略清洗壓扁回收。

**特殊項目：軟管。**



#### 【塑膠物品類】

杯蓋、餅乾內盒、輕便雨衣鞋、等單純塑膠製品。

**另外打包：乾淨的塑膠袋、乾淨的保麗龍。**



**注意**

複合式材質如：餅乾外包裝、泡麵蓋、電子發票等，因技術上無法將之分離為可利用資源，故為一般垃圾。



## 資源垃圾的種類與回收辦法

### ■ 玻璃類 透明 綠色 棕色

玻璃僅有透明、綠色、棕色可回收，另陶瓷類應為一般垃圾，不屬於玻璃。

#### 【玻璃容器類】

清洗後應以堅固容器包裝防止破裂，已破裂者應於包裝外註明。

#### 【玻璃物品類】

舊式純玻璃窗、純玻璃魚缸等。



**注意**

強化玻璃、彩繪玻璃、鏡子、鏡片等為複合材質，因技術上無法將之分離為可利用資源，故為一般垃圾。

## 資源垃圾的種類與回收辦法

### ■ 其他特殊項目

#### 【電池】

含乾電池、充電電池、行動電源及鉛蓄電池等。

**注意事項：**須從產品上拆卸取下乾電池後另外回收。



廢乾電池可交由量販店、超級市場、連鎖便利商店、無線通信器材零售商、學校或社區的乾電池回收點...等回收。如需儲放請使用**塑膠**或**玻璃**等不易腐蝕之容器收集。

#### 【資訊物品】

電腦主機、螢幕、印表機、鍵盤、筆電、手機等。

**注意事項：**因螢幕、手機等內含有毒或揮發性物質，不可自行拆解分開變賣。



## 資源垃圾的種類與回收辦法

### 【光碟片】

光碟片含微量金屬，可使用特殊方法分離再利用。

**注意事項：需另外打包回收，不可混入塑膠類或金屬類。**



### 【電子電器】

電冰箱、電視、冷暖氣機、電扇、洗衣機。可由清潔隊或販賣業者逆向回收。

**注意事項：不可自行拆解變賣。**



### 【舊衣】

清洗乾淨之舊外衣、外褲。

**注意事項：內衣褲、鞋襪、枕頭、棉被等貼身物品皆屬於一般垃圾，不可回收。**



## 資源垃圾的種類與回收辦法

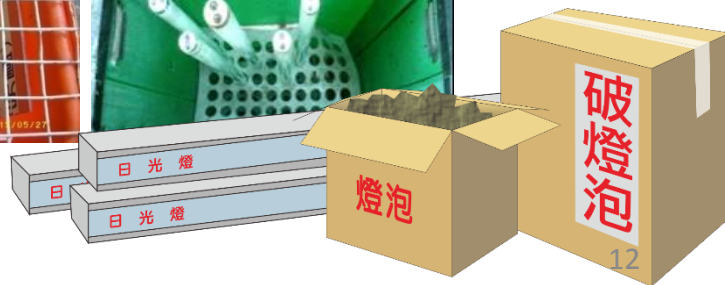
### 【照明光源】

螢光燈管、安定器內藏式螢光燈泡、緊密型螢光燈管、白熾燈泡、高強度照明燈管及LED照明光源。

**注意事項：應妥善打包避免破損，並於外觀註明。**



更換新燈管(泡)時，取下廢燈管(泡)放入原新品之紙製保護套中，而破損之廢燈管(泡)，以**厚紙或塑膠容器**將其妥善捆包，再由清潔隊資源回收車、照明光源販賣店家(販賣點逆向回收)或環保機關核可之回收商統一回收。



## 資源垃圾的種類與回收辦法

### 【農藥廢容器】

塑膠、玻璃、金屬、紙、鋁箔或其他經行政院環境保護署公告之單一或複合材質製成，用以直接裝填成品農藥或特殊環境用藥之容器。

應以**三沖三洗**方式清洗後回收，洗滌殘液則倒入噴灑器持續使用。



1. 將農藥用盡

2. 將用水將農藥廢容器洗滌後，殘液倒入噴灑器中，**此動作重複三次**，為三沖三洗。

3. 將農藥廢容器與其他容器分開回收。

## 廚餘的再利用方法

### ■ 熟廚餘(養豬廚餘)

包含有吃不完剩下的剩飯剩菜、以及處理後剩下的蔬菜水果殘渣等。

**注意事項：**回收前應先將水份瀝乾，並清除竹籤、筷、塑膠袋等異物。

硬骨、硬殼類為一般垃圾，不可混入熟廚餘丟棄(例如蛋殼、大骨)。



### ■ 生廚餘(堆肥廚餘)

茶葉渣、果皮、蔬菜梗等。

**注意事項：**垃圾車後方附掛之廚餘桶為熟廚餘桶，可將生廚餘直接丟棄垃圾車。

集合式住宅及社區大樓100戶以上，設有生、熟廚餘桶，請住戶將生熟廚餘分開丟棄。

### ■ 廢食用油

廢食用油需以密封之容器存放，再交由資源回收車回收。若微量則可併入熟廚餘回收。

## 常見一般垃圾

### ■ 一般垃圾(無法再利用)

一般垃圾泛指分類後剩餘無法再回收的部分，多為複合性材質。

#### 【紙製品】

紙尿片(衛生棉)、衛生紙、複寫紙、蠟紙、離型紙(貼紙底襯)、轉印紙、砂紙、塑膠光面紙或感應紙、新式電子發票、髒污的紙張(如包寵物之排泄物或沾油漆或其他油污)等。

#### 【塑膠製品】

髒污的塑膠袋(如沾油或血水)、複合材質的塑膠袋(泡麵袋、餅乾袋)、髒污的保麗龍、水果防撞網套等。

#### 【其他】

口香糖、皮革、木竹片盒、舊鞋、棉被、被單、枕頭等。

**注意**

減少使用無法回收之產品(例如以環保筷取代竹筷)，以達到垃圾減量、資源永續的目的。

## 計畫緣起

本局於查核轄內各大專院校垃圾後端垃圾貯存區時，常發現未分類確實之情事，為減少垃圾清運量及落實資源回收工作，並推廣綠色採購及預防登革熱，爰訂定「臺南市大專院校做環保輔導評比計畫」，自106年起加強轄內大專院校對動資源回收及登革熱防治等工作。





# 前言

## 後端垃圾貯存區髒亂且未確實分類

垃圾分類 (含法規)

資源垃圾

廚餘

一般垃圾

大專院校  
評比計畫

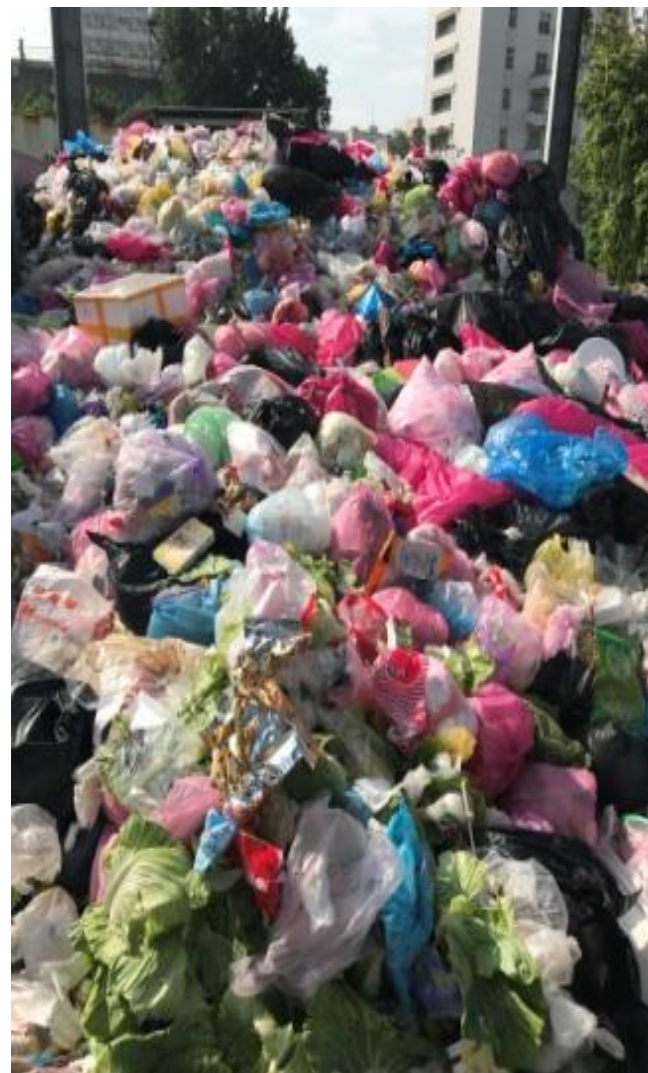
評比方式

評比項目

獎懲方式

現勘情況

結語



# 前言

## 後端垃圾貯存區髒亂且未確實分類

垃圾分類 (含法規)

資源垃圾

廚餘

一般垃圾

大專院校  
評比計畫

評比方式

評比項目

獎懲方式

現勘情況

結語



# 前 言

垃圾分類 (含  
法規)

資源垃圾

廚 餘

一般垃圾

大專院校  
評比計畫

評比方式

評比項目

獎懲方式

現勘情況

結語

辦公室內影印機未設置單面紙回收箱及  
辦公室內回收桶標示不清楚且環境雜亂



# 評比期間

垃圾分類 (含法規)

資源垃圾

廚 餘

一般垃圾

大專院校  
評比計畫

評比方式

評比項目

獎懲方式

現勘情況

結語

## ■ 第一階段-查核及輔導

自公布日起至106年6月30日，至各校進行查核輔導並將查核輔導結果函文各校。

## ■ 第二階段-正式評比

✓ 106年學年度：106年7月1日至107年6月30日，執行全面評比。

✓ 107年學年度：107年7月1日至108年6月30日，針對106學年度總分未達85分之學校進行評比。

### 季評比(無預警抽查)

- 第一季-106年7月、8月、9月
- 第二季-106年10月、11月、12月
- 第三季-107年1月、2月、3月
- 第四季-107年4月、5月、6月

### 學年度評比(事先通知)

- 107年4月至6月

總計40分



每季15分，總計60分



# 前言

垃圾分類 (含法規)

資源垃圾

廚餘

一般垃圾

大專院校  
評比計畫

評比方式

評比項目

獎懲方式

現勘情況

結語

## 總分100分

### 季評比60分

(每季15分，共4季)

#### 登革熱孳生源檢查(7分)

1. 室外容器清除(3分)
2. 室內外容器積水孳生子子(4分)
3. 額外加減分-被告發裁處件數(2分)

#### 垃圾分類及資源回收(8分)

1. 數據申報(0.5分)
2. 資源回收設施標示及環境(1分)
3. 教職員工及學生資源回收觀念(0.5分)
4. 垃圾桶分類情形(3分)
5. 垃圾集中場分類情形(3分)

### 學年度評比40分

#### 登革熱孳生源檢查(20分)

1. 室外容器清除(8分)
2. 室內外容器積水孳生子子(12分)
3. 額外加減分-被告發裁處件數

#### 垃圾分類及資源回收(20分)

1. 資源回收設施設置合宜性
2. 資源回收設施外型創新性
3. 宣導普及性
4. 垃圾分類落實度
5. 廢棄物後端流向明確
6. 源頭減量推廣情形
7. 每人垃圾減量成效
8. 其他特色做法

綠色採購(加1分)

垃圾分類 (含法規)

資源垃圾

廚 餘

一般垃圾

大專院校  
評比計畫

評比方式

評比項目

獎懲方式

現勘情況

結語

## 季評比項目-登革熱孳生源檢查(7分)

1. 室外堆置或廢棄容器或雜物，未清除或未整理維護(3分)
2. 室內外發現容器或雜物積水孳生蚊蟲子孳(4分)

室外容器或雜物數量	給分標準
0個	3
1~4個	2
5~9個	1
10~14個	0.5
15個以上	0

室內容器或雜物孳生子孳數量	給分標準
0個	4
1個	2
2個以上	0

3. 額外加減分-考評期間登革熱病媒孳生源被裁處件數
  - (1) 未有告發裁處案件，加2分。
  - (2) 被環保局告發裁處，每1件扣0.5分。

# 前 言

垃圾分類 (含  
法規)

資源垃圾

廚 餘

一般垃圾

大專院校  
評比計畫

評比方式

評比項目

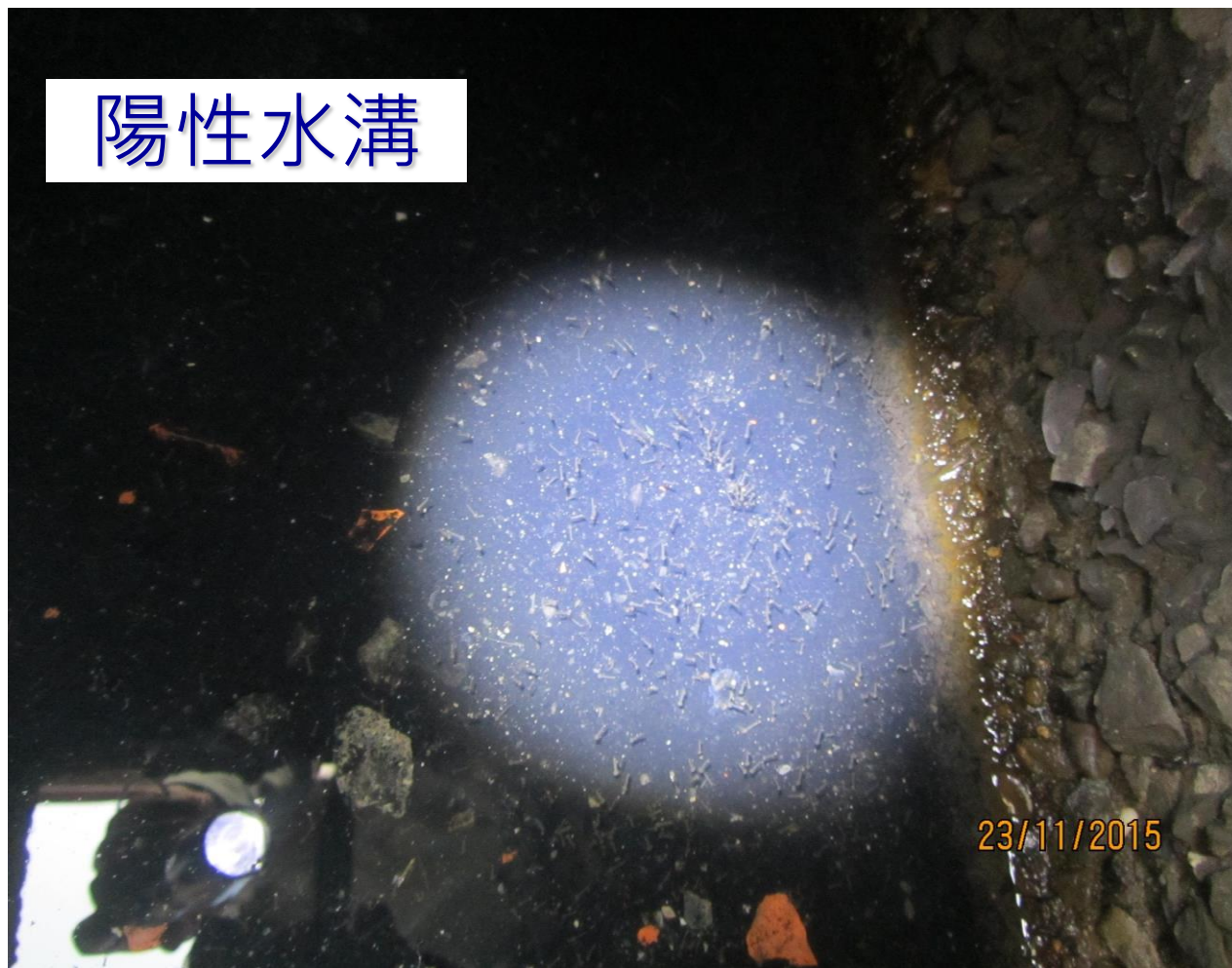
獎懲方式

現勘情況

結語

## 學校常見孳生源

陽性水溝



垃圾分類 (含  
法規)

資源垃圾

廚 餘

一般垃圾

大專院校  
評比計畫

評比方式

評比項目

獎懲方式

現勘情況

結語



開運竹花瓶



黃金葛花瓶



盆栽底盤



馬桶水箱



走道地面積水



冷卻水塔



垃圾分類 (含  
法規)

資源垃圾

廚 餘

一般垃圾

大專院校  
評比計畫

評比方式

評比項目

獎懲方式

現勘情況

結語



生物教材園



花園花架



樹洞



菜園水桶



椰子殼



保利龍

垃圾分類 (含  
法規)

資源垃圾

廚 餘

一般垃圾

大專院校  
評比計畫

評比方式

評比項目

獎懲方式

現勘情況

結語



城堡模型玩具



廢棄皮球



廢輪胎



遊戲沙盤

垃圾分類 (含  
法規)

資源垃圾

廚 餘

一般垃圾

大專院校  
評比計畫

評比方式

評比項目

獎懲方式

現勘情況

結語



造景容器



瓶瓶罐罐



地下室集水槽



噴水池凹槽

### 學校孳生源找到後要如何處理？

- 可移動、不必要的容器立刻**清除回收**。
- 無法移動或清除的大型積水處，可以定期使用殺蟲劑或投擲乳塊。
- 樹洞、竹筒、窪(凹)地、遊戲器材，移除、填平。
- 廁所馬桶(故障或無人使用須蓋密或排水)
- **落實「巡」、「乾」、「刷」、「清」。**

### 落實登革熱防治工作不二法門

- **清除孳生源**：大家合力動手清除學校內各類積水容器，除了杜絕登革熱病媒蚊孳生，也同時保障了自己的健康。
- **推動學校防疫**：將登革熱防治觀念傳達給學生，一起檢查學校、居家有沒有積水處及容器孳生子了，保障大家的健康。
- **減少容器使用**：減少瓶裝或罐裝飲料的使用量，不但健康環保又能避免丟棄的瓶瓶罐罐積水孳生病媒蚊。

垃圾分類 (含法規)

資源垃圾

廚餘

一般垃圾

大專院校  
評比計畫

評比方式

評比項目

獎懲方式

現勘情況

結語

# 登革熱防治 蚊防四寶

**巡**

—經常巡檢，檢查室內外可能積水容器。

**倒**

—倒掉積水，不要的器物予以丟棄。

**清**

—減少容器，使用的器具都應徹底清潔。

**刷**

—去除蟲卵，收拾或倒置勿再積水養蚊。



**第1寶 容器刷洗，乾的好!**

家戶內盛水容器，不用時倒置；使用時加蓋，並記得每週刷洗！



**第2寶 植物花瓶，清理妙!**

水生植物花瓶及盆栽底盤積水，需持常清理換水，防止孳子產生。



**第3寶 內外積水，勤清掃!**

戶外水溝保持清潔暢通，室內地下室應保持乾燥、避免積水。



**第4寶 容器丟棄，先打包!**

大型廢棄容器、廢輪胎，如果無法自行處理，要通知清潔隊運走。



# 季評比項目

## 季評比項目-垃圾分類及資源回收(8分)(續)

2.教室、辦公室、宿舍設有資源回收設施且標示明確、環境整潔，後端資源回收貯存區環境整潔。(1分)



辦公室資源回收設施  
且標示明確



辦公室、教室環境需  
整潔、乾淨



後端資源回收貯存區  
環境需保持整潔

3.隨機詢問校內學生或教職員工5人，是否知道如何進行資源回收分類，每1人回答不正確則扣減0.1分。(0.5分)

垃圾分類 (含法規)

資源垃圾

廚餘

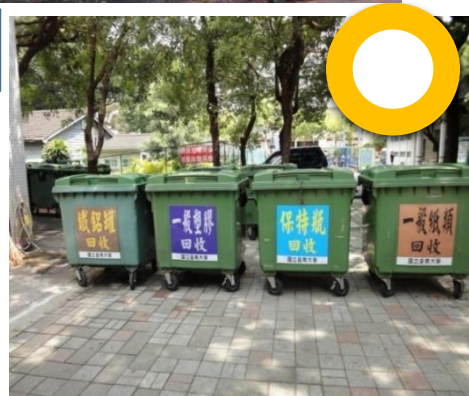
一般垃圾

季評比項目-垃圾分類及資源回收(8分)(續)

- 4. 隨機抽查校內3個垃圾桶，每一個垃圾桶內發現3件(含)以上回收物則扣減1分，至多扣3分。(3分)
- 5. 隨機抽查後端垃圾集中場3包垃圾，每包垃圾發現3件(含)以上回收物則扣減1分，至多扣3分。(3分)



隨機抽查校內垃圾包，發現3件以上回收物則扣減1分



後端垃圾集中場需確實分類再排出

大專院校  
評比計畫

評比方式

評比項目

獎懲方式

現勘情況

結語



# 前言

## 常未見妥善分類的資源回收物

垃圾分類 (含法規)

資源垃圾

廚餘

一般垃圾

大專院校  
評比計畫

評比方式

評比項目

獎懲方式

現勘情況

結語



紙杯



紙餐盒



鋁箔包



照明光源



塑膠容器



杯(碗)蓋



玻璃



塑膠內襯



鐵鋁容器



電池類



無髒污塑膠袋



保特瓶

## 學年評比項目

### 學年評比項目-登革熱孳生源檢查(20分)

1. 室外堆置或廢棄容器或雜物未清除或未整裡維護(8分)      2. 室內外發現容器或雜物積水孳生蚊蟲孑孓(12分)

室外容器或雜物數量	給分標準	室內容器或雜物孳生子孑數量	給分標準
0個	8	0個	12
1~4個	6	1個	6
5~9個	4	2個以上	0
10~14個	2		
15個以上	0		

3. 額外加減分-考評期間登革熱病媒孳生源被裁處案件數  
 (1) 未有告發裁處案件，加2分。  
 (2) 被環保局告發裁處，每1件扣0.5分。

垃圾分類 (含法規)

資源垃圾

廚餘

一般垃圾

大專院校  
評比計畫

評比方式

評比項目

獎懲方式

現勘情況

結語

### 學年評比項目-垃圾分類及資源回收(20分)

- 教室、辦公室、宿舍及後端貯存區等資源回收設施設置位置適當數量合宜、有明顯標示、整潔無毀損、無積水之虞、有防止廢棄物溢散之措施。
- 資源回收設施外型具創新性或地方特色、以兩種以上語言標示、有彩繪藝術或形象改造。
- 張貼宣導文宣、對師生進行宣導、文宣以兩種以上語言製作。
- 資源回收物及垃圾後端流向明確，資源回收物變賣時皆留存相關憑證。
- 積極推動源頭減量，鼓勵師生自備環保餐具。
- 每人每日垃圾清運量減量情形
- 其他特色做法



廢寶特瓶盆栽

與社區居民同  
宣導資源回收  
觀念



## 成績優異

- ✓ 學年度評比總成績達85分以上單位頒給獎狀一紙
- ✓ 成績前三名單位由市長親自頒獎
- ✓ 評比成績公布於環保局網站
- ✓ 獲獎單位依各校行政獎懲方式列入年終考績
- ✓ 107學年度不納入評比對象



## 尚須改善者

- 每季評比分數未達9分者，加強後端垃圾排出時檢查作業，如垃圾排出時發現有未分類確實之情事，則依廢棄物清理法處新臺幣1,200元以上6,000元以下罰鍰，並限制清運業者焚化廠進場許可量。
- 評比成績公布於環保局網站
- 總成績未達60分者，函請各單位以行政獎懲方式公平審慎覆實辦理或列入年終考績。
- 107學年度持續評比對象



# 前言

垃圾分類 (含法規)

資源垃圾

廚餘

一般垃圾

大專院校  
評比計畫

評比方式

評比項目

獎懲方式

現勘情況

結語

## 長榮大學-良好方面



### ◆ 校園公共區域

學校內飲料販賣機皆有張貼回收桶位置標示貼紙



### ◆ 教室

學校內每個回收桶上都設有電池回收處



### ◆ 宿舍

學校定期對住宿生辦理資源回收講座，並要求學生都必須參加

# 前言

垃圾分類 (含法規)

資源垃圾

廚餘

一般垃圾

大專院校  
評比計畫

評比方式

評比項目

獎懲方式

現勘情況

結語

## 長榮大學-良好方面



- ◆ 行政區域辦公室  
回收為學校學習組負責，安排多項資源回收課程



- ◆ 學生餐廳  
完全不提供一次性餐具



- ◆ 其他特色做法  
該校設有落葉堆肥區

# 長榮大學-缺失方面

垃圾分類 (含法規)

資源垃圾

廚 餘

一般垃圾

大專院校  
評比計畫

評比方式

評比項目

獎懲方式

現勘情況

結語



◆ 垃圾貯存場  
垃圾分類不佳



◆ 資源回收貯存場  
1.未張貼標示  
2.廢照明光源未用堅固容器盛裝及緩衝材包裹



◆ 行政區域辦公室  
室內使用重複杯具，惟有使用衛生筷

## 前 言

垃圾分類 (含  
法規)

資源垃圾

廚 餘

一般垃圾

大專院校  
評比計畫

評比方式

評比項目

獎懲方式

現勘情況

結 語

源頭減量請從自身開始做起，隨身自備環保餐、杯具。

請落實分類回收，一同守護有限的資源。



圖片來源：看見台灣FB專頁

<https://www.facebook.com/Abovetai>