



# 長榮大學衛生保健組 登革熱防護衛教宣導



更新日期 112年7月10日



# 登革熱防護(1/5)



## 一、何謂登革熱

登革熱俗稱「天狗熱」，又稱「斷骨熱」，是一種由蚊蟲傳播的傳染病，病媒蚊為「埃及斑蚊」或「白線斑蚊」



# 臺灣傳播登革熱的病媒蚊

- 臺灣地區傳播登革熱的病媒主要是**埃及斑蚊**和**白線斑蚊**。
- 特徵是身體黑色腳上有白斑。

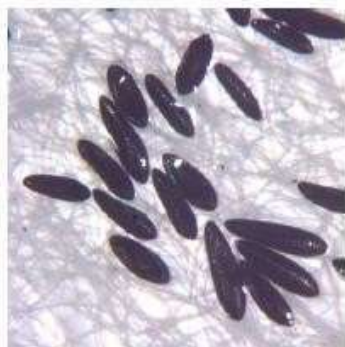


埃及斑蚊	白線斑蚊
<ol style="list-style-type: none"><li>1. 喜歡棲息於<b>室內</b>。</li><li>2. 尤其是深色之窗簾、衣服、布幔及其他陰暗處所。</li></ol>	<ol style="list-style-type: none"><li>1. 喜歡棲息於<b>室外</b>。</li><li>2. 孳生於棲息場所附近之植物及戶外之陰涼處所。</li></ol>
<ol style="list-style-type: none"><li>1. <b>較易受到驚擾</b>。</li><li>2. 一天可吸多次吸血。</li></ol>	<p>一次吸飽為原則。</p>
<p>斑蚊在白天吸血，以早上9-10時及下午4-5時為吸血高峰。</p>	

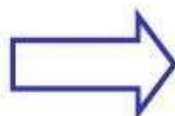




# 登革熱病媒蚊生活史



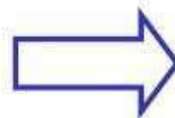
卵



孵化



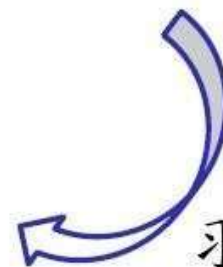
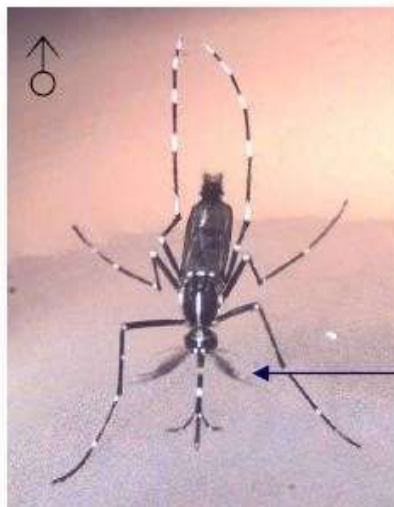
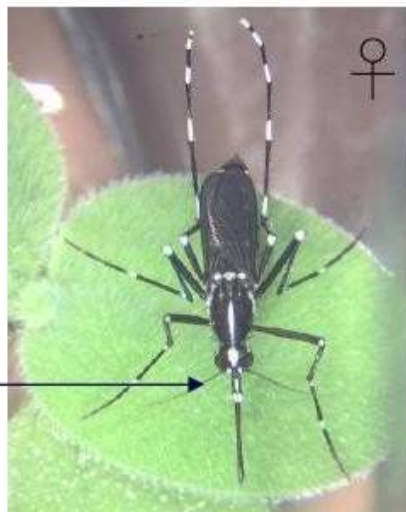
幼蟲



蛹



雌蚊具絲狀觸角



羽化

雄蚊具羽毛狀觸角

# 登革熱防護(2/5)



## 二、感染過程

1. 傳染方式—病媒蚊(斑蚊)叮咬傳播
2. 潛伏期—約3-8天(最長達14天)
3. 可傳染期—發病前一天至發病後五天 (病毒血症期)
4. 病毒在病媒蚊體內再經過8~12天的成長後
  - 病媒蚊就終生都具有傳播登革熱的能力



# 登革熱防護(3/5)



## 三、登革熱症狀

(一)典型登革熱的症狀--發燒(攝氏38度C到40度C)或惡寒、皮膚出疹、四肢痠痛、頭痛、後眼窩痛、骨骼關節、肌肉痛等等。(非典型症狀—噁心、嘔吐、腹瀉等腸胃症狀)

(二)登革出血熱的臨床症狀--發燒、頭痛、肌肉痛、嘔吐、全身倦怠、腸胃出血、子宮出血、血尿、恢復期出疹等。



# 登革熱防護(4/5)



## 四、登革熱防治方法

### (一)主動清潔環境(滅絕病媒蚊孳生源)

口訣：『巡、倒、清、刷』

- 1.巡—巡檢環境清潔，避免戶內外積水
- 2.倒—清除積水，將容器「倒置」
- 3.清—容器減量，「清除」不要的器物
- 4.刷—「刷洗」容器，避免蟲卵附著

### (二)避免病媒蚊叮咬

- 1.裝設**紗窗、紗門**，睡覺時最好**掛蚊帳**來防止蚊子叮咬。
- 2.在戶外活動時最好**擦防蚊液**，並**穿長袖衣物及厚襪**，減少被蚊子叮咬的機會。

# 登革熱防護(5/5)



## 五、醫療照護

- (一)出現登革熱症狀並盡速就醫(提高警覺性)
- (二)依照醫療院所建議診治(快篩確診)
- (三)主動通報導師(導師再通報衛生保健組)
- (四)自主健康照護及管理(避免蚊蟲叮咬及外出)
- (五)衛保組關懷及追蹤(視需要予以適當協助)





# 登革熱

## 你該知道的事



## 六、結語

- 南部降雨量少天氣逐漸轉暖，病媒蚊傳染病蠢蠢欲動，民眾應注意儲水方式，落實儲水容器加蓋或覆蓋 16 目紗網、每週澈底刷洗容器內壁一次，以避免病媒蚊孳生。
- 國境政策鬆綁，社區感染登革熱風險增加，規劃前往登革熱高風險國家旅遊或探親，請於出遊前做好防蚊措施，塗抹衛生福利部核可的防蚊藥品(如:DEET或Picaridin)，長時間在戶外活動時，建議穿著長袖衣褲避免蚊蟲叮咬。
- 防治登革熱最好的撇步請確實做好巡、倒、清、刷。





# 敬祝平安喜樂 ~衛保組關心您~

