

教育部獎助國內大學校院選送優秀學生出國研修
之留學生成果報告書

翰林 HALLYM 學校留學心得

原就讀學校/科系/年級：長榮大學/大眾傳播學系/4 年級

獲獎生姓名：劉芷伶

研修國家：韓國

研修學校：翰林大學

獲獎年度： (由國際事務室填寫)

※心得報告內容大綱，請就以下主題分享，至少 300 0 字及 6 張圖片(含說明)，1

「我想出國，我想自己去體驗」，這是我想成為交換生的動機。我最後確定交換的地點是韓國，當然很多人質疑，「你確定要去嗎?」、「你應該再多想想 考慮清楚...」，身旁人給的答案大多不是肯定支持，但我知道，韓國雖然不是我最想去的國家，但我很高興我堅持了這個選擇，我也很慶幸我選擇了 翰林大學。

當決定參加交換生徵選，對於徵選需繳交的資料其實比想像中容易完成，繁雜的部分是當你取得交換生資格後開始的準備。交換學校的入學申請、獎學金的申請、行前手續，這些國際事務室的老師們會清楚的告訴你程序，需要自己注意的就是「簽證」的辦理。我所交換的地區是 — 韓國，中華民國人民在韓國停留超過 90 天以上，就須申請簽證。留學，包含交換學生須申請的是「D - 2」簽證，準備資料 1,簽證申請書（當場填寫即可） 2,入學通知書正本（正本會收走，不退還） 3,護照正本 + 影本 4,身分證正反面影本一份 5,兩張 2 吋彩色照片 6,學習計劃書一份（300 字以上，中文即可） 7,英文版財力存款證明，美金需 10000 元以上（台幣 30 萬），財力證明開立時間不可以超過申請簽證當時的 1 個月，銀行或郵局的財力證明都可以接受，若用父母帳戶須提供戶籍謄本。學生簽證是免費的，需要 3 個工作天後即可領取。相較於其他國家，韓國的簽證辦理是相當簡易、快速的。

當確定自己將到韓國交換時，我做得出國前準備，就是「學韓文」。在這之前，我沒有接觸過學習過韓語，雖然已確定到韓國後會選修韓語基礎課，但為了避免在適應的過程中還須適應學習新的語言，所以利用出國前的兩個月時間，學習『發音』、簡單單字文法，這確實幫助很大，讓我可以立即進入狀況。

我所交換的學校— 한림대학교【翰林大學】，對於外國學生是相當重視與照顧的。在學校方面，「國際交流科」裡所有的老師們都是負責外國學生們在校內的各項事務；學生方面，由翰林校內學生們組成的「Buddy」，幫助外國學生各方面遇到的問題。國際交流科與 Buddy 們會相互配

合，從接機開始，在交換學習的這段期間，是給予最多幫助的朋友們。另外，每個學期由交流科與 Buddy 們所擬定的「Buddy program」，透過活動、郊遊，讓各國的學生互相認識，讓交換生與韓國學生相互交流，在遊玩過程中，自然的將大家聚在一起。除了 Buddy program 外，大家平時也會和 buddy 們互相聯絡，相約一起吃飯，一起出去玩。



→學校一定會安排接機

在翰林大學交換了 2 學期，我所住的宿舍都是「HID」。3 人一房，一位外國交換生、2 位韓國學生為一房，這是個特別的安排，透過與室友們聊天生活，更容易了解韓國的生活方式，也是加強自己語言的方式。HID 將各樓層分成不同的語言層，再依據所屬的語言選修專屬 HID 的語文課程。我 2 個學期都選擇「英文層」（也有中文層），一個禮拜裡必須參予 2 個小時的 seminar，通常是在晚上 6 點後開始，一個禮拜一天，地點就在宿舍的地下學習室，在 seminar 裡只能使用自己所選的語言交談，每組 seminar 會有一位 tutor，tutor 都是由『外國學生』自願擔任（tutor 有免費的住宿和一份額外的薪水，只要有足夠的語言水準都可以申請），教授每禮拜給 tutor 不同主題，在 seminar 中進行活動討論，所以住在 HID 裡接觸的不只是自己的室友，而是住在 HID 裡的所有人。在翰林大學裡，每個宿舍在每個學期都會舉辦宿舍慶典，另外 HID 也會在韓國的重要節日前準備跟節日相關的活動，讓外國學生更了解韓國的節日文化。在 HID 裡你認識的不會只有

自己語言層裡的學生，更不會只侷限於你的室友，你接觸到的是不同語言、不同國家、不同樓層間的交流，大家會互相聊天，相互關心，宿舍生活也會成為交換期間裡很棒的回憶。

在課程上，有區分韓文授課（80%）、英文授課（20%）。再選課前，交流科會 mail 一份課程明細給交換學生，可以依據授課內容大綱，選擇自己有興趣的課，若想選修韓語授課課程也是可以，清單裡會標上此韓文授課需要的韓語程度，再依據自己的能力選擇，有任何問題，也可以直接到交流科請老師幫忙（交流科裡有會中文的老師），老師們會依你的需求，一起討論出滿意的課表。翰林大學的上課方式，教授與學生間的交流很重要，也重視學生與學生間的互相學習，常以分組的方式，讓學生們在討論、作業中，自我學習，校內的學習設備也非常完善。上課氣氛很輕鬆，教授與學生在平等的關係上溝通互動，但教授對於作業、報告方面較重視。

在韓國有 70% 屬於山脈，韓國人民第一名的休息活動就是「登山」。翰林大學位在韓國偏北的江原道，春川，到首爾可以搭乘地鐵（一小時 40 分）、itx（一小時）、室外巴士（兩小時）。與首爾相比，春川顯得較為鄉村，大多數人對於韓國的印象都來自首爾，繁華、shopping、時尚；但在春川，我體驗到另一種更韓國式的生活。翰林大學校內的地形大多是斜坡地，學校內樹木圍繞，春夏秋冬的景色都相當漂亮，不用說空氣也非常好。

在韓國很少有平穩好走的路，對於韓國人 20 分鐘內的路程都算是很近，所以一雙運動鞋，是你最好的選擇。

兩個學期的交換時間，開銷結算總共約台幣 30 萬左右。韓國飲食方面，口味偏重，種類不多，「小菜」非常豐盛。平常平均一餐約 4000~6000 韓幣。交通方面，可以購買「Tmoney」卡，類似台灣的悠遊卡，搭地鐵、巴士、部分計程車也可以、商店消費，都可以使用。在學校附近通常都

會搭計程車，有時搭公車，在學校醫院的門口有計程車站(目前計程車起跳 2800 韓幣，約台幣 80)，在學校大門的旁邊有巴士站 (巴士一趟 1050 韓幣)。住宿方面，我兩個學期都住 HID，HID 的宿舍費一學期 540000 韓幣 (兩個學期約台幣 31000)，寢具一套 60000 韓幣 (約台幣 1700)，寒假、暑假也可以繼續住在宿舍，一天收 6000 韓幣。另外，外國人需辦理「外國人登入證」，手續費 10000 韓幣，學校會幫忙辦理，需要 3 個禮拜時間。拿到外國人登入證後，可以到銀行開戶，辦手機，這些都可以請 buddy 帶你去辦理。馬上必須支出的費用：住宿費、寢具費、登入證手續費，所以建議先帶一些韓幣或美金，當時我帶了 1000 美金，到我開戶前都足夠花費。學校有銀行可以換幣，通常銀行的匯率比較低，若有到首爾，可以在民間的換幣所換到較高的匯率。



Tmoney card 款式很多，便利商店可以買到，儲值後使用

▼BUDDY PROGRAM

國際食物交流日（一個國家準備一道料理），我們準備的是：蚵仔煎。





DMZ(非軍事區)之旅。

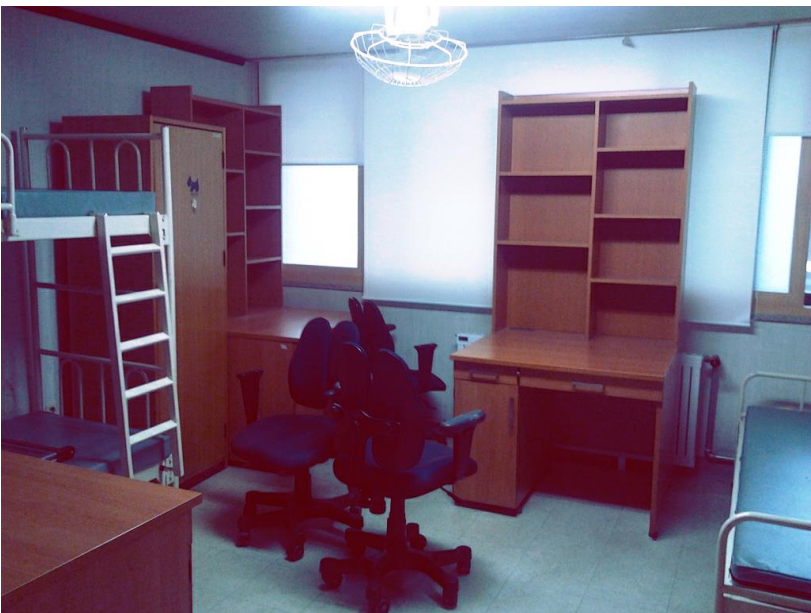


南怡島



江陵

▼ 宿舍



3 人一房 · 房內有暖氣



浴室 使用拉簾，霧玻璃隔間



投幣式洗衣機



住宿舍還有一件非常有趣的事 - 叫外賣。所以冰箱上、房間內，大家都會有各式各樣的菜單可以參考。韓國的外賣非常普遍，各種食物都可以外賣，一定會讓你驚訝的說：「這個也有外賣!!」。

▼HID 宿舍活動

韓國傳統體驗食物



Singing Contest



SPORTS day 運動會



▼ 翰林大學

