

# 職輔工具UCAN

U - University

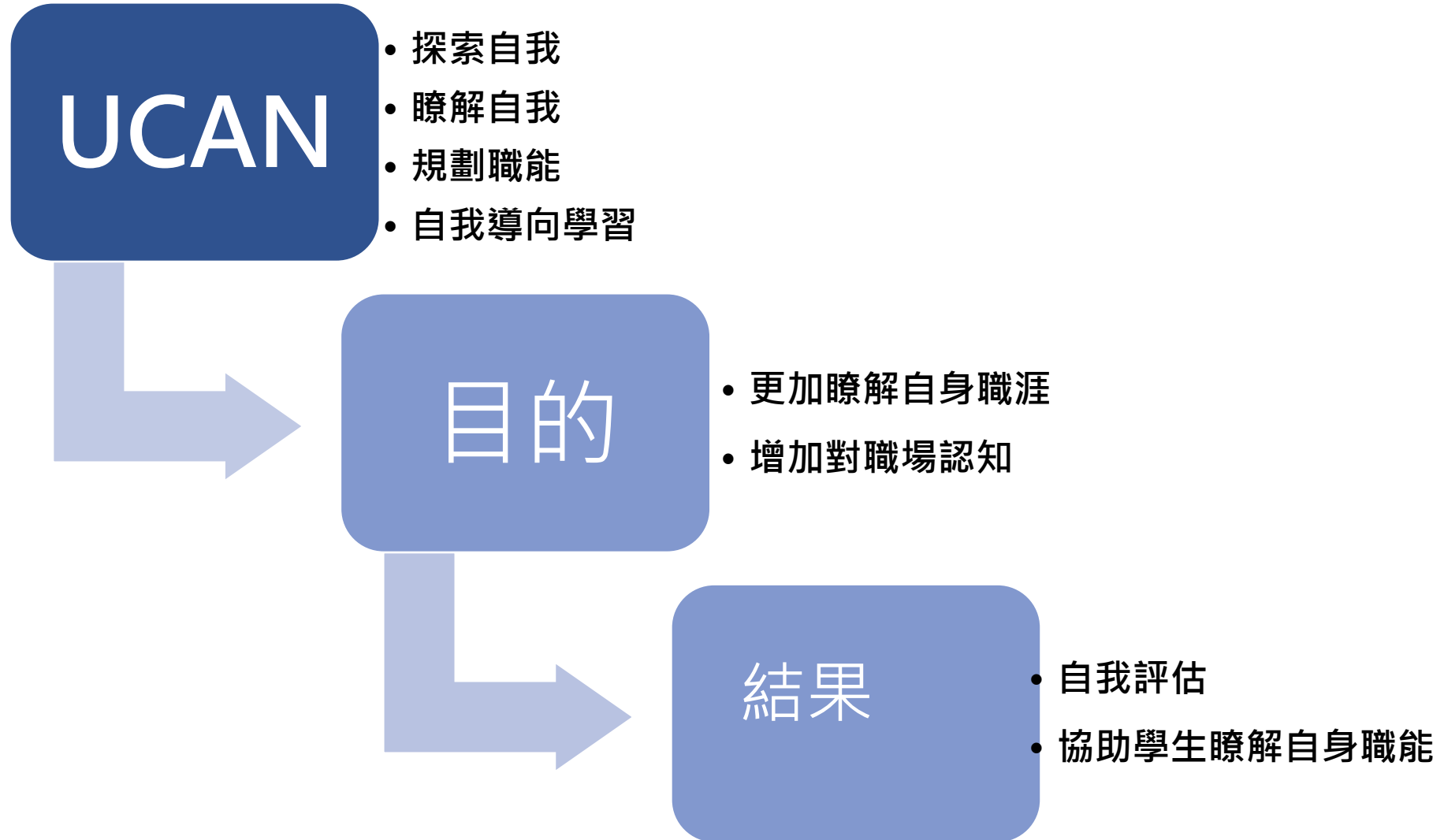
C - Career & Competency

A - Assessment

N - Network

\* 教育部推動的大專院校就業職能平台

# 推動UCAN 目的



# UCAN對學生的助益



- 可查詢獲得對職能職業的完整正確認識
- 了解產業界的職能晉用標準
- 了解國家公告之職業證照與人才需求報告

- 職業興趣探索
- 職場共通職能檢測
- 專業職能檢測等)
- 根據檢測報告尋求導師、職輔老師協助

- 各式職能診斷報告取得快速便利
- 釐清個人的職能弱項與自我優勢
- 了解職業興趣、能力、修課的對應情形

- 訂定與調整在校的學習計畫
- 規劃各年級必選修及通識課程的順序
- 自我的學習成效檢核
- 主動參與強化職能優勢的活動/課程

## UCAN使用時機

- 1年級→ 職業興趣探索測驗  
+ 職場共通職能前測
- 2、3年級→ 職業興趣探索  
+ 職場共通職能後測
- 3、4年級→ 專業職能施測  
+ CPAS職業適性診斷測驗

# UCAN發展架構



UCAN以學習者角度出發，結合職業興趣探索及職能診斷，讓學生提前瞭解職場需要哪些職能，進而擬定學習計畫，學校也可以此做為參考架構，進行教學內容與活動的規劃，確實將在校課程與學習活動融入就業力的養成。

# UCAN網站介面



認識工作世界樣貌，**職涯類型**、**就業途徑**，還有多項職業介紹與**所需專業職能**、**相關工作描述**，內容包含以下四個部分：

- 1.職能介紹
- 2.職場共通職能查詢
- 3.專業職能診斷
- 4.職業查詢

# 職能與職業查詢

## 職業查詢結果列表

目前搜尋條件：

查詢結果：共計1117筆

**\*\*點選「職業名稱」可看到就業途徑、所需職能、相關職業**

查詢結果一覽表

職業名稱	所屬職涯類型	所屬就業途徑	是否歸類於經濟部工業局優質工作	是否歸類於國際新興職業	iCAP職能基準下載
建築師	建築營造	建築規劃設計	否	否	無資訊
工地品管員 / 工程師	建築營造	建築規劃設計	否	否	無資訊
景觀設計人員	建築營造	建築規劃設計	否	否	無資訊
室內設計 / 裝潢人員	建築營造	建築規劃設計	否	否	無資訊

# < 建築營造-建築規劃設計 > 例子

- 標註屬新興或具成長潛力職業(資料來源包含：美國O\*NET職業資訊網新興職業、國內公部門及人力銀行相關研究及報導資料)。
- 標註係經濟部工業局以升級轉型重點產業為範疇，歸納出各產業具代表性之優質工作，點擊該職業<詳細資訊>可進一步察看完整資訊(資料來源：經濟部工業局)。
- 標註為勞動部協調整合中央目的事業主管機關，依產業發展需要，訂定產業人才職能基準之職業，點擊該職業<職能基準>可進一步察看完整資訊(資料來源：勞動部勞動力發展署)。

## ● 建築師 ▾

職業內容描述：從事建築物及景觀建築設計，並監督營造及維修工程之人員。包括：(1) 發展或改善建築理論及方法，設計建築物、社區、公園、道路及其他開放空間之類型、風格及大小，或整修現有建築物。(2) 與客戶討論建築之風格、類型及大小等細節，並提供設計、建材、施工時間及工程經費等資訊。(3) 代辦申請建築許可、拆除執照、招商投標、擬訂施工契約及其他工程之接洽事項。(4) 分析工地自然環境條件，設計使原有地貌、建築物及開放空間設施保持視覺和諧之建築計畫等工作。

- 工地品管員 / 工程師 ▾
- 景觀設計人員 ▾
- 室內設計 / 裝潢人員 ▾
- 展場設計人員 ▾
- 智慧綠建築產業能源與環境工程師 ▾ <職能基準>
- 智慧綠建築節能規劃人才 ▾ <職能基準>

# UCAN - 職業興趣探索

## 16職涯類型的偏好程度



## 職業性格類型

幫助你了解職業性格傾向、價值觀以及適合你的職業領域



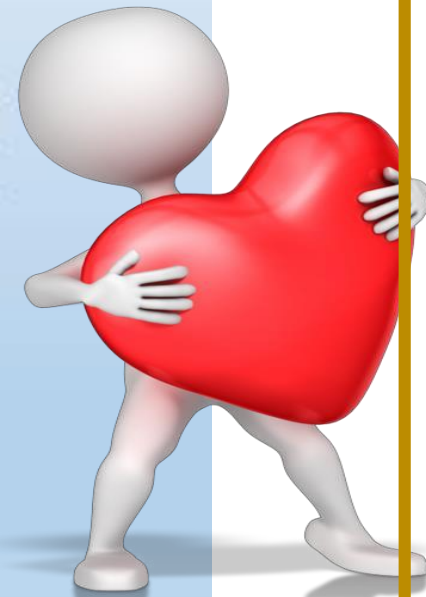
備註：

興趣較弱不代表你缺乏完成此類工作能力，  
你還有機會透過學習而勝任與這項興趣有關的職業

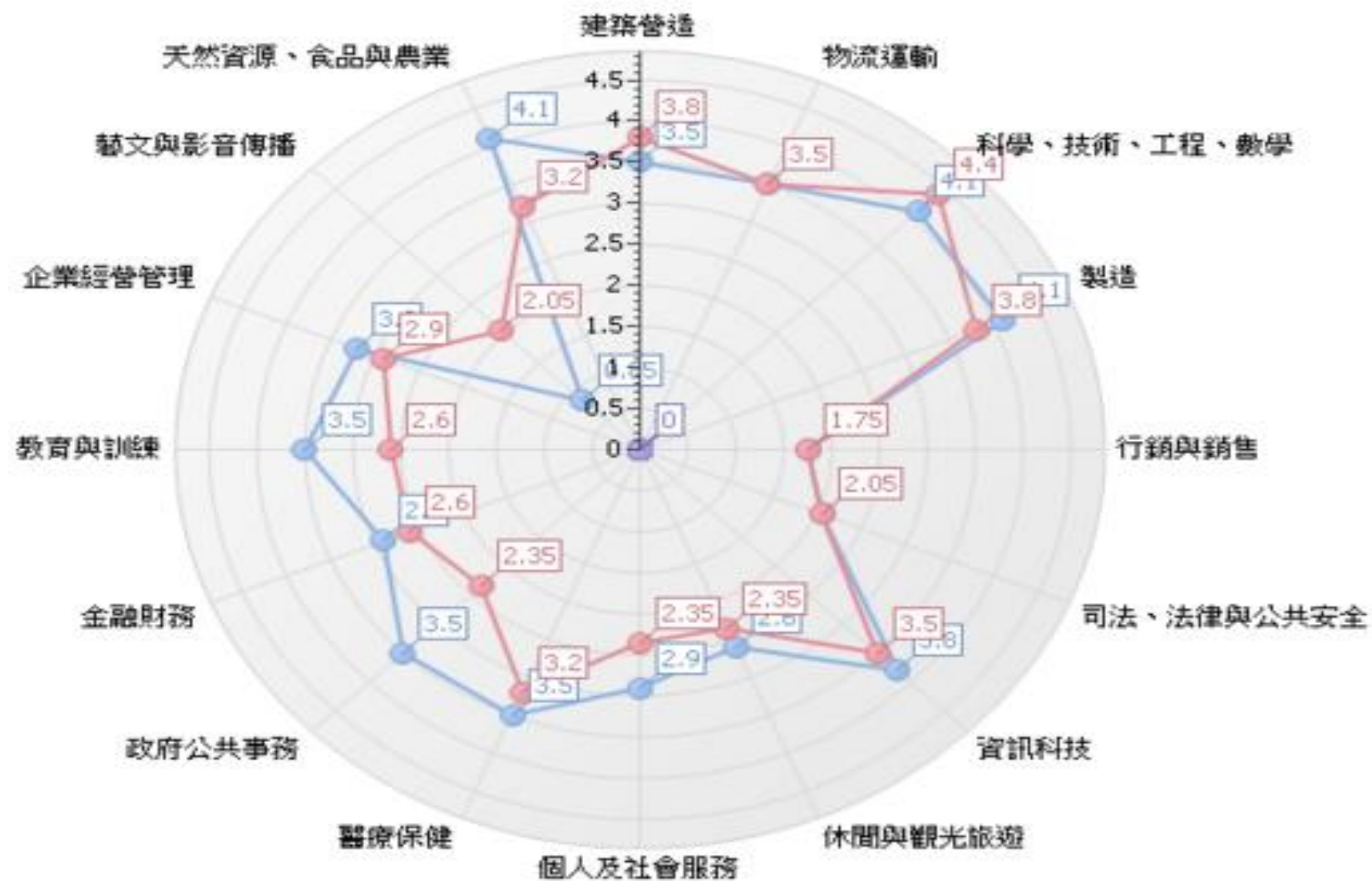


## 認識Holland code

- John Holland博士於1985年提出「興趣」、「性格」、「職業」之間的對應關係，並據以對職業進行分類。
- 個人的職業選擇而是個人基於過去經驗的累積，加上人格特質的影響而做的抉擇，故該職業亦將吸引有相同經驗與人格特質者，形成同一職業的工作者有相似的人格特質，對許多情境與問題亦有相近的反應。
- 職業上的適應、滿足及成就，乃決定於其人格與該工作環境的諧和程度。



# 職業興趣探索診斷結果



## R 實用型

- 實用型的人是典型的“實作者”(Doer)
- 性格特徵 情緒穩定、坦誠直率、獨立實際、謙虛有禮、穩健節儉
- 職業性格傾向
  - 喜歡講求實際、動手操作、按部就班完成實際用途物品等技術性、體力性的工作，例如操作機械、工具、運動設備或養育動物等工作。
  - 寧願實際動手作而不喜歡多言。
  - 比較喜歡獨立做事。
  - 避免主觀性、學術性、富想像力或人際互動的工作類型。
- 典型職業 適合從事技術性、體力性之職業：  
例如：機械維護師、電器工程人員、太空人、塔台工程師、飛行員、廚師、工匠、農業工作、汽車修護員、警察、消防員等。

## I 研究型

- 研究型的人是典型的“思辨者”(Thinker)
- 性格特徵 好奇分析、謹慎條理、理性獨立、謙遜、精確、批判。
- 職業性格傾向
  - 喜歡運用頭腦，善於觀察、思考、分析與推理，依自己的步調追根究底、解決問題。
  - 不喜歡他人給予指引，做事時能夠提出新的想法與策略，但對實際解決問題的細節較無興趣。
  - 喜歡與符號、概念、文字有關的工作，不必與人有太多的接觸或運用體力的工作類型。
- 典型職業 適合從事需要數理及科學能力的工作  
例如：工程師、化學家、數學家、物理學家、地質學家、醫學家、心理學家、營養師、獸醫、藥劑師等。

## A 藝術型

- 藝術型的人是典型的“創作者”(Creator)
- 性格特徵 有創意、想像、直覺、獨立、具演藝表達性、跳脫框架限制、不傳統媚俗、理想化、敏銳感性。
- 職業性格傾向
  - 喜歡以自己的感性、情緒、直覺和想像，運用文字、影像、聲音、色彩或動作從事創造力與美之藝術創作，並表現出自我的風格。
  - 相對地較缺乏處理文書事務能力。
- 典型職業 適合需要敏銳感覺能力、想像力及創造力的工作  
例如：音樂家、詩人、作家、舞台導演、室內設計師、演員、作曲家、指揮家等。

## S 社會型

- 社會型的人是典型的“幫助者”(helper)
- 性格特徵 合作、友善、慷慨、助人、仁慈、負責、擅社交、善解人意、敏銳、圓融、和善。
- 職業性格傾向
  - 對人親切和善、體恤他人、容易相處。
  - 關心自己與他人的感受。
  - 喜歡傾聽和了解他人。
  - 喜歡運用與他人交往的能力來教導或幫助他人、改變他人的行為。
- 典型職業 喜歡從事幫助人與教導人的工作  
例如：教師、輔導人員、傳教士、精神科醫師、護士、職能治療師、社工師、人力資源專員、調酒師、理財專員、物理治療師等。

## E 企業型

- 企業型的人是典型的“說服者”(persuader)
- 性格特徵 精力充沛、冒險競爭、野心、樂觀、自信、善社交、引人注意、堅定、外向、主導性高、做事有計畫。
- 職業性格傾向
  - 喜歡選擇具有冒險性、支配性、需要熱忱與精力的工作。
  - 喜歡進行策劃與領導。
  - 擁有遠大的抱負、口才、說服力，充滿幹勁與自信。
  - 希望擁有權力改善不合理的事。
  - 希望自己的表現受他人肯定，並成為團體中的焦點人物
  - 對數理科學類之研究型職業興趣較低。
- 典型職業 喜歡從事領導與具冒險性的工作  
例如：企業家、政治家、業務員、業務經理、電視製作人、活動策劃、採購人員、銷售員、房屋仲介、行銷專員等。

## C 事務型

- 事務型的人是典型的“文書者”(Organizer)
- 性格特徵 規律、精確、有條理、堅毅、謹慎、有效率、穩重、愛整潔、講求實際、保守、服從指示。
- 職業性格傾向
  - 個性謹慎，做事講求規矩與精確。
  - 樂於處理資料、計算及文書。
  - 喜歡在具有明確規範的環境下工作。
  - 能夠按部就班、有效率、精確仔細地完成主管交辦的工作。
- 典型職業 喜歡從事規律與有條理的工作  
例如：會計師、精算師、銀行人員、行政人員、出納、速記人員、簿記人員、場記、電腦系統分析師、資產管理專員等。