



學測的變化

學測制度改了，從考科到大學招生採計的改變用意何在，無非就是要減輕學生在面對大考時的壓力，但在制度的變化下我們必須更要了解它的遊戲規則。

從107學年度開始，學測國文、英文、數學、社會、自然考生可選考，不再硬性規定5科全考，可選擇與想念之相關學系所採計之課目選考，大大的減輕考生學測準備的壓力。

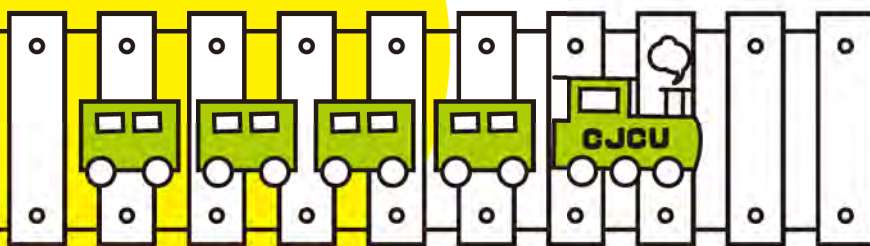
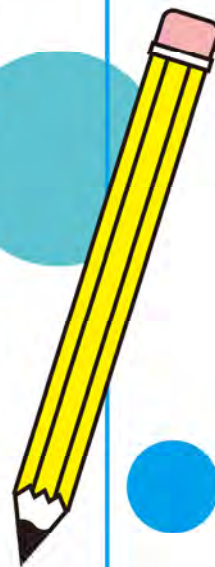
108學年度大學招生系組改變採計方式，由原先採計5科改為最多採計4科，將總級分取消，增訂學測科目組合為倍率篩選。

可選擇考科也減輕考試壓力，但從107考科改變選考，再到108考生面臨到選系一些問題，起初鎖定系組選擇考3科，而最後成績不理想，想選其它系組，而因為考該科目，導致無系可選進入指考，再此建議高中努力三年，學測五可全考多一份保障。

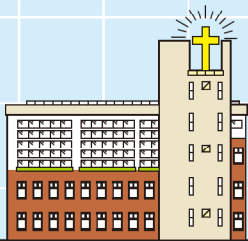
同時採計方式改變雖然刪除總級分，但多了採計組合(級分和)，如超額篩選(級分總和)這些資訊必須了解。

該如何準備考試、收集升學資訊、備審資料製作、面試準備，這都攸關你進入目標校系問題。

就以上問題在本書中以幫你準備好，要如何準備考測、了解入學管道、備審資料、如何準備面試、學系介紹以、實習機會、產學合作，升學前好好的了解，成為快樂大學生。



長榮大學



如何準備考學測？

同學們面臨的學習干擾，不經意的就會忽略高三功課，因升上高三後段考與學測模擬考穿插進行、接踵而至，兩者考試範圍並不一致，容易產生書唸不完的感覺，要如何準備學測又顧及高三課程，此時時間規劃就很重要了，我們來給你一個建議。

學測考的是高一、高二課程及高三上國文及英文課程，建議利用課餘時間複習。專心高三課程，跟著學校進度上課，以防學測不理想時，還來的及準備指考。



考前「勤做考古題」！

考前熟悉「題性」，可避免失常。事先破除「自我感覺良好、或太謙虛」的心態。

- 考古題可至大考中心下載。
- 購買考古題本。



誠實試考模擬考場的真實情境

例如：國文考80分鐘，時間內遵照考試把明年進考場會遭遇的緊張慌亂，提早體驗，提早克服。



寫題本時不要一邊寫一邊對答案，做完每一年度後，閱讀各科「逐題」、「逐選項」的詳解，回憶一下答題時是怎麼想的。



每個年度的考古題，用課餘時間寫過一次，等於把會考的複習一遍了。

考前做完幾個年度，等於複習了幾遍，同時也把必考重點歸納出來，也知道這些重點的命題型態。

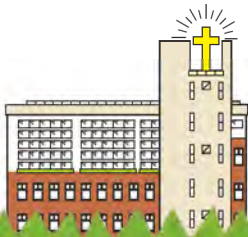


自己找晚上或假日的空檔，按各科答題時間，誠實試考。

越早越好！

許多同學會想，等複習完再寫試題，但等你複習完，已來不及了！

建議寫近三年考古題題本



入學管道

1. 從107學年度起學測國文、英文、數學、社會、自然，依學校規定或個人選擇考科(建議五科全考)。
2. 大學採計最多採計4科，不採計總級分(繁星推薦、個人申請)。
3. 學測單科零級分可參加篩選及分發，但級分總和不得為0分。
4. 刪除總級分，增訂學測科目組合為倍率篩選項目。
5. 如篩選到最低倍率時，如還有同級分，會以超額篩選採用「國文、英文、數學、自然」級分總和。

繁星推薦

學測、英聽檢定		分發比序項目
科目	標準	1.在校學業成績全校排名百分比
國文	均標	2.學測國文、自然之級分總和
英文	-	3.學校數學級分
數學	-	4.英文學業總平均成績全校排名百分比
社會	-	5.數學學業總平均成績全校排名百分比
自然	-	
英聽	-	



個人申請

科目	第一階段		第二階段
	檢定	篩選倍率	學測成績採計方式
國文	-	-	*1.00
英文	-	-	-
數學	-	5	*1.50
社會	-	-	-
自然	均標	-	*1.00
國英數	-	3	-
英聽	-	-	-

→ 三科級分和

高中職升大學多元入學管道

大學學科能力測驗（學測）

大學繁星推薦

考生身分：高中應屆畢業生

採計/考科及項目：在校成績全校排名百分比、
學測成績(先選校再選群)

可填志願數：以各大學規定(各校規定不一)

+ 大學繁星推薦錄取者，無論是否放棄，
均不得參加大學個人申請及四技日間部申請。 +

大學個人申請

考生身分：高中生 / 高職生

採計/考科及項目：第一階段：
學測成績
第二階段：
書面資料審查、面試

可填志願數：6

四技日間部申請

考生身分：高中生

採計/考科及項目：第一階段：
學測成績
第二階段：
書面資料審查、面試

可填志願數：5

大學考試分發

考生身分：高中生 / 高職生

採計/考科及項目：指考成績

可填志願數：100

四技二專統一入學測驗（統測）

四技技優保送

考生身分：高中生 / 高職生

採計/考科及項目：技能競賽成果，需符合相關
資格條件(以簡章為主)

可填志願數：50

四技技優甄審

考生身分：高中生 / 高職生

採計/考科及項目：第一階段：
技能競賽成果或技術士證照
第二階段：
書面資料審查、面試

可填志願數：5

四技甄選入學

考生身分：高職生

採計/考科及項目：第一階段：
統測成績
第二階段：
書面資料審查、面試

可填志願數：3

登記分發

考生身分：高職生

採計/考科及項目：依照考生總成績之高低順序，
再按其選填志願之順序依序分發

可填志願數：199



報考時務必先了解相關入學管道，目標校系之招生管道，
請衡量個人興趣、系科性質、求學及生涯規劃，以免錯失機會。
(以上僅供參考請依照相關簡章為主)

多元入學介紹 | 繁星推薦

身份門檻

- (一) 普通高中或高級職業學校普通科之應屆畢業生
- (二) 綜合高中部修習學術學程之應屆畢業生。
- (三) 非轉學生，即全程就讀同一所高中修滿高一、二學分之學生。

參加門檻

- (一) 在校前四學期學業成績總平均全校排名百分比(校排)符合各大學所訂門檻(即前20%、30%、40%、50%由大學擇一訂定)。
- (二) 校系檢定及分發比序之學測成績總和為0級分，不得參加分發比序。

校排之產生

- (一) 為避免造假或小數點進位之爭議，「校排」之產生由各高中先下載「大學甄選入學委員會」(中正大學)所提供之軟體，再匯入學生成績及人數等資料後產生。
- (二) 普通科、綜高部學術學程、音樂班、美術班、舞蹈班、體育班之校排分別計算。

4 參加方式

限由就讀高中推薦，不能個別報名。

5 大學招生方式

- (一) 分「第一～八類學群」招生，所謂繁星之「第一～八類學群」與《大考中心興趣量表解釋及大學選才與高中育才輔助系統》上所稱18學群無關。相關規定表列如下：



學群	分類原則及屬性	各高中對同一所大學至多得推薦名額上限
第一類學群	傳統一類組，即社會組	2名，普通科與綜高生合併計算
第二類學群	傳統二類組，即理、工	2名，普通科與綜高生合併計算
第三類學群	傳統三類組，即生、農	2名，普通科與綜高生合併計算
第四類學群	音樂相關學系或學程	2名，限音樂班，即在校所學與學群相關
第五類學群	美術相關學系或學程	2名，限美術班，即在校所學與學群相關
第六類學群	舞蹈相關學系或學程	2名，限舞蹈班，即在校所學與學群相關
第七類學群	體育相關學系或學程	2名，限體育班，即在校所學與學群相關
第八類學群	醫學系	2名，普通科與綜高生合併計算

- (二) 上述藝才班及體育班校排既已分別計算，故不得推至第一～三類學群。
- (三) 各大學至少提供1名原住民外加名額(名額無上限，由各大學自訂)，得分學群或不分學群招生，原住民得以一般生或原住民生身分擇一參加。
- (四) 原住民生「校排」併入一般生計算，其推薦方式、檢定、錄取作業方式與一般生相同。

6 每位考生可被推薦之大學學群數及志願數

- (一) 同一位考生只能被推薦至1校1學群。
- (二) 受推薦之考生，只能在該大學所定之各學群「志願數」範圍內填妥志願，並由就讀高中推薦報名時送出。
- (三) 大學各「學群」科系可能有好幾個，因此會訂定考生可填的志願數，以臺大為例；第一學群共有22個招生系組，規定考生可填志願數為12個；第二學群共有17個招生系組，規定考生可填志願數為10個；第三學群共有20個招生系組，規定考生可填志願數為11個。各校規定不一，從其簡章規定。

7 高中須排妥優先錄取序

- (一) 就一般生（含綜高生）而言，由於每學群可推2人，因此，各高中可推薦至同一所大學的名額可能多達6人，但原則上卻僅1人會被錄取，因此各高中在推薦時，須就被推至同一所大學學生排妥優先推薦序（即第1輪分發1人，其他皆為第2輪分發）。
- (二) 藝才生、體育生及原住民外加名額，其錄取名額另行計算，故高中仍應分別就上述三類報名考生排妥優先推薦序。

8 分發依據及比序

- (一) 校排比序；在「各高中校排等值」的原則下，先統一以「校排」作為第一關比序。所謂「校排」是指高中前4學期在校學業總成績平均排名百分比，簡章稱「高總」，本書稱「校總」。「校排」越前者越優先錄取（即百分比值越小者越前，例1%優於2%；2%優於3%；……）。
- (二) 其他比序：若分發至額滿時，有2人以上之「校排」相同，則就這些校排相同者進行第2項目以後的比序（類似同分參酌的概念），各系的比序項目並不統一，由各系自訂（即自學測：國、英、數、社、自、總，以及在校前4學期單科平均成績排名百分比：國、英、數、史、地、公、理、化、生、地科共16種項目中，任擇6種做為第2至第7的比序項目），若比至最後一項仍相同者，該系則超額錄取。
- (三) 第四、五、六、七學群之校系，則可將術科列為檢定及比序項目。
- (四) 續前，該系（志願）未錄取者，則依序讀取其後志願，循上述比序方式繼續分發。

9 錄取名額與分發方式

- (一) 就一般生而言，一大學以錄取同一高中1名學生為原則，因此，甄委會會先就各高中全體第1推薦序的考生進行分發。若某高中第1推薦序考生落榜，而該大學仍有缺額，則就該高中第2（含）推薦序以後之考生依序補分發，直到該高中有1人獲得分發錄取該大學為止。以上稱為第1輪分發。
- (二) 若該大學各該學群各系經上述第1輪分發後仍有缺額，甄委會則就各高中第2（含）推薦序以後之考生一次進行第2輪分發。故同一所高中被同一所大學錄取的一般生名額理論上可能達數人，視第1輪缺額多寡而定。
- (三) 在「1輪」已被分發過而未被錄取者，有無可能在「2輪」分發時再被分發一次而敗部復活？
答案是：不可能！因為在「前輪」分發未被錄取，只有一個原因，就是所填「志願」至額滿時比序皆未錄取。此時，「後輪」僅就有缺額的系進行分發，這些「尚有缺額」的系必非那些「前輪」已出局者的志願，故不可能再被分發一次。續前，該系（志願）未錄取者，則依序讀取其後志願，循上述比序方式繼續分發。
- (四) 音樂、美術、舞蹈、體育、原住民外加名額分別比照上述分發方式進行。

10 放棄錄取

參加繁星推薦經錄取者，無論是否放棄錄取，一律不得參加個人申請。放棄錄取者，只能參加考試分發。



11 相關訊息請詳閱招生簡章。



多元入學介紹 | 個人申請

報名資格

1. 報考學測可有單科為 0 級分。
2. 依大學學系採計科目，單科如為 0 級分者，且級分總和無 0 級分者，無論是應屆畢業生、重考生、高職生皆可報名。
3. 大學學系如單獨採計一科該科需達檢定標且不得為 0 級分。

繁星推薦已錄取者，無論是否放棄，皆不能報名。

報名方式

得參加學校代辦的集體報名，亦可自行個別網路報名。

報名校系組數

每名考生各校合計可填 6 個系組。
(長榮大學可填系組上限為 4 組)

4 倍率篩選

※請詳細參考各校簡章，同分參酌之超額篩選規定。

- (一) 由各系依「招生名額」一定「倍數」，限定進入第二階段參加甄試的人數。例：某系招生名額 20 名，限定三倍，即 60 人進入第二階段甄試。若該系設定倍率為：國文 6 倍、英文 5 倍、數學 3 倍。假設有 200 人報名該系，有 10 人未達檢定標準已被淘汰，通過檢定的 190 人則依「從高倍率篩到低倍率」的規則，全體先比最高倍率的國文科成績，取前 6 倍人數即 120 人（從 190 人中刷掉國文成績後 70 名）。接著再就這 120 人比次高倍率的英文科成績，取前 5 倍人數即 100 人（再從這 120 人當中刷掉英文成績後 20 名）。最後再就這 100 人比最低倍率的數學科成績，取前 3 倍人數即 60 人（再刷掉數學成績後 40 人）入圍第二階段甄試。
- (二) 因此「個人申請」的「落點分析」，主要在依據上述各科篩選結果的最低級分作判斷之參考。
- (三) 若遇數科倍率相同者，則比其「級分和」，若上例某系訂定「國文 5 倍」、「英文 5 倍」，國、英二科沒有所謂「高低倍率」的差別，則將國、英兩科視為一科，逕比兩科加起來的級分成績。



5 「第二階段」甄試

- (一) 在 3 月下旬左右，大學甄選入學委員會（中正大學）會完成前述第一階段篩選的工作，並於網站上公布各大學校系通過篩選的榜單，供考生查詢。
 - (二) 未通過第一階段篩選的考生，形同提前落榜，只能專心準備指考（考試分發）。
 - (三) 通過各大學校系第一階段篩選的考生，應依簡章規定或各大學校系通知，於規定時間備妥「備審資料」電子檔至甄委會網站上傳，並依規定時間前往面試。
- 長榮大學第二階段指定項目甄試日期：**
109.04.15(三) -- 109.04.19(日)
- (四) 各系依「資料審查」及「面試」成績，與學測成績合併算出「甄選總成績」，做為錄取之依據。



6 公告錄取

長榮大學各系公告榜單日期：109.04.28(二)

- (一) 各系分別公告正、備取榜單。
- (二) 由於每個考生可報 6 個系組，因此，有些人會同時通過數個系的第一階段篩選，並同時被數個系正取或備取。

7 正、備取生序網路登記志願

- (一) 由於有多數考生同時被數個系組正取或備取，但只能擇一就讀，為免耽誤其他備取生遞補，無論正、備取幾個系，皆須上網就正、備取的校系，登記就讀志願序，由甄選入學委員會依志願序分發。
- (二) 未上網登記者，視同放棄錄取



8 公告分發結果與放棄錄取

- (一) 前述未上網登記者，視同放棄，只能參加指考（考試分發）。
- (二) 有上網登記並經分發，事後又擬放棄，不想報到，此時需填寫放棄錄取申請書給分發校系，始能參加指考。



9 其他細節，諸如：

繳費、詳細時程、證件、表格填寫、線上書審等，皆依今年度簡章規定。



多元入學介紹 | 四技甄選

報名資格

只要有報考「統測」(不得有2科目以上得0分)·高職應屆/非應屆畢業生、綜合高中應屆(截至高三上學期須修畢專門學程25學分以上)/非應屆畢業生、一般高中非應屆畢業生、同等學力考生皆可報名。

報名方式

學校團報及考生個人報名雙軌進行。

報名校系組數

每人至多可申請3個志願。

4 進行「第一階段」篩選

1. 檢定篩選

由四技二專聯合甄選委員會讀取考生的學測成績，依所報校系訂定的檢定標準，進行「檢定」篩選。統測成績未達校系檢定標準者，不得參加次項之倍率篩選。

2. 倍率篩選

由各系依「招生名額」一定「倍數」，限定進入第二階段參加甄試的人數。

例：某系招生名額10名，各科目篩選倍率為：國文5、英文6、數學3。

篩選過程為：依「從高倍率篩到低倍率」的規則，先以最高倍率的英文科成績級分篩選出前60人(10人×6倍)。

接著再就這60人比次高倍率的國文科成績級分篩選出前50人(10人×5倍)。

最後再就這50人比最低倍率的數學科成績級分篩選出前30人(10人×3倍)，此30人即為預計甄試人數，可進入第二階段指定甄試項目。

若遇數科倍率相同者，則比其「級分和」。

例：某系招生名額10名，各科目篩選倍率為：國文5、英文5、數學3。

篩選過程為：將國、英兩科成績級分加總後篩選出前50人(10人×5倍)，再以此

50人之數學成績級分篩出前30人(10人×3倍)，此30人即為預計甄選人數。



5 第二階段指定項目甄試

- (一) 四技二專聯合甄選委員會完成前述第一階段篩選，於網站上公布各系通過篩選的榜單，供考生查詢。
- (二) 通過各系第一階段篩選的考生，須依規定時間及方式至四技二專聯合甄選委員會報名系統勾選第二階段報名校系，並繳交第二階段指定項目甄試費用及繳寄「考生資料袋」(內附：備審資料及成果作品、考生身分資料表、在校成績證明、證照或得獎加分證明。)
- (三) 第二階段由各校系自訂指定項目甄試如備審資料審查、面試、專業科目考試。
- (四) 各系依統測成績、指定項目甄試成績、在校學業成績，合併算出「甄選總成績」，做為錄取之依據。

6 公告錄取

- (一) 各系分別公告正、備取榜單。
- (二) 由於每個考生可報3個系，因此，有些人會同時通過數個系的第一階段篩選，並同時被數個系正取或備取。



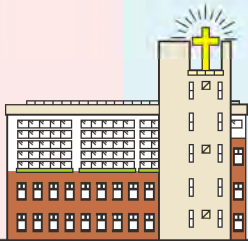
7 正、備取生網路登記志願序

- (一) 正備取結果公告後，考生須於規定時間內上網登記就讀志願序，由四技二專聯合甄選委員會進行統一分發，經分發錄取後始取得入學資格。
- (二) 由於每個考生可報3個系，因此，有些人會同時通過數個系的第一階段篩選，並同時被數個系正取或備取。



8 相關訊息請詳閱招生簡章





如何準備考升學考試?

高中職升大學多元入學管道比較表

管道	考生身分	採計 / 考科及項目	可填志願數
大學繁星推薦	高中應屆畢業生	在校成績全校排名百分比、學測成績	各校規定不一
大學個人申請	高中生 / 高職生	第一階段：學測成績 第二階段：書面資料審查、面試	6
大學考試分發	高中生 / 高職生	指考成績	100
四技日間部申請	高中生	第一階段：學測成績 第二階段：書面資料審查、面試	5
四技技優保送	高中生 / 高職生	技能競賽成果	50
四技技優甄審	高中生 / 高職生	第一階段：技能競賽成果或技術士執照 第二階段：書面資料審查、面試	5
四技甄審	高職生	第一階段：統測成績 第二階段：書面資料審查、面試	3

備

1. 經大學繁星錄取者，無論是否放棄，均不得參加大學個人申請。
2. 經大學繁星錄取者及四技技優保送錄取且報到者，不得報名四技日間部申請入學。

註

3. 四技技優甄審及四技甄選同時分發錄取者，僅能擇一報到。
4. 符合四技技優保送入學資格者，可同時參加保送或甄審。



備審資料+面試教你做



從《招生簡章》彙整，校系要求考生提供第二階段供審查的資料，可分兩大類：

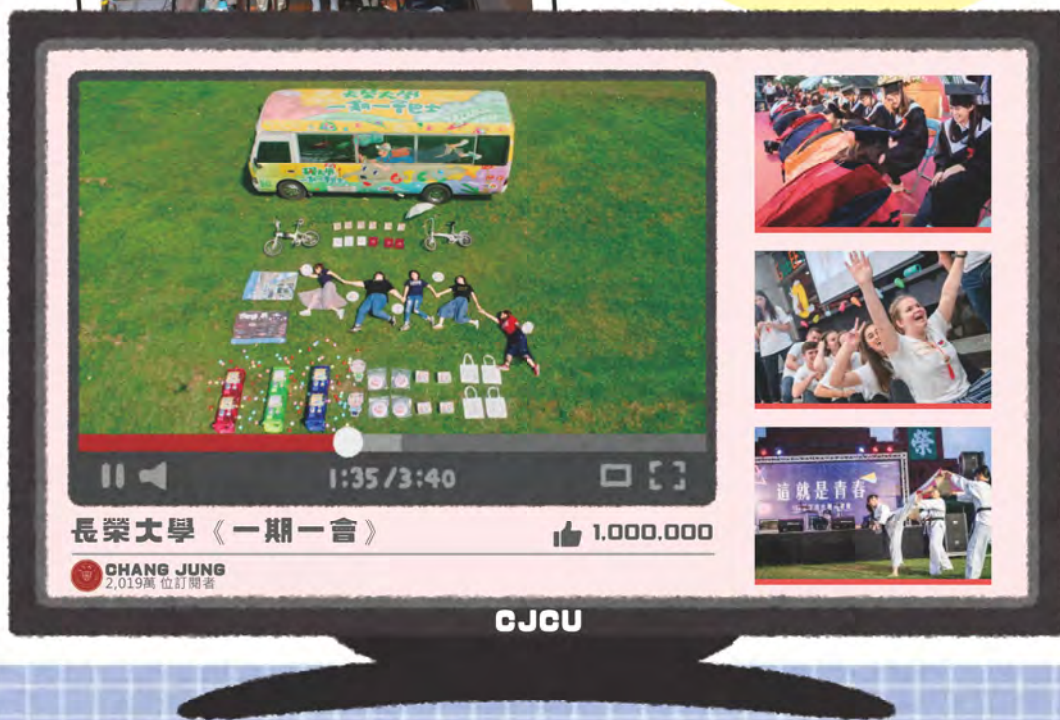
1 既成性的備審資料：

1. 在校成績證明
2. 社團參與證明
3. 擔任學生幹部證明
4. 競賽獲獎證明
5. 個人平時之成果作品（集）
6. 其他有利審查之資料或特殊事蹟之證明



2 撰述性的備審資料：

1. 自傳
2. 讀書計畫
3. 開放式書面報告（小論文）
4. 師長推薦函。



CJCU

備審資料的功能

自傳並非流水帳！

一篇好的自傳必須具備：

- 成長或學留經歷（具體事件）。
- 這些影響或啟發對於你想報考該系的動機有何關聯。
- 還有哪些人、事、物影響你報考該系。
- 經驗所帶來的啟示或影響。
- 你的興趣與性向，如何影響你報考動機？
- 有夢最美，不妨寫下你的未來志向，讓教授來成全你。



讀書計畫 全攻略！

近程（從錄取到正式入學前）
包括勤加訓練外語能力、閱讀課外書籍、學習電腦技術等準備進入大學的事前學習計劃。



中程（大學四年期間學習規劃）
整理一～四年級課程架構，描述大學四年想在專業領域到的程度。另外可以加入對輔系、主修的研究，評估自己未來修輔系的可能性。

遠程
（畢業之後的生涯規劃及準備）
畢業之後希望繼續攻讀研究所或是投入職場，以達到自己的理想抱負。

非撰述性 經歷！

社團經歷

校系透過社團經驗參與評估學生的團隊合作、溝通或領導協調能力並由社團性質推斷其興趣與能力。

競賽成果

有些校系會注意競賽內容，例如以「個人賽」與「團體賽」來判斷學生具有獨立解決問題或團隊合作的能力。

作品集

平時能自我創作的學生，其特殊才華及興趣即非常明顯，這些作品在資料審查會相當引人注目，水準高低反而其次。

面試

一個人的性格，可以從言語的對談、臉部表情與舉止表現出來，而面試還可檢驗備審資料內容的真實。

若考生面試時被問對該系的興趣，面試不過是進一步的確認而已。問題大多聚焦在備審資料的內容，代表該生的資料引起校系的興趣，面試不過是進一步的確認而已。



面試的基礎

面試的目的設定在確認資料的內容、澄清資料與面試結果的吻合度。以此歸納出接受或拒絕應試者進入該系就讀的理由。

觀察考生「自我表現」的能力

許多校系除列舉項目的資料外，都會加上「其他有利審查之資料」，其目的在於觀察學生「自我表現」的能力，並藉此觀察學生是否具凡事積極主動爭取的精神。

觀察考生「自我證明」的能力

從學生是否能提供與就讀動機、領域興趣有關連性之資料（諸如：相關之創作、活動參與紀錄，與該系領域有關之生活體驗），藉此觀察學生自我證明的能力。

觀察考生的報考動機與校系的認同度

所謂動機，主要在系領域的興趣；而所謂的認同度，指的是「同樣的校系那麼多，為何選擇報考本系」等類問題的論證，從備審資料的整理可看出學生「爭取錄取本系的態度」是認真的，還是抱著姑且一試的想法而已。

如何克服緊張？

面試更是一個訓練口才、見識場面、培養克服緊張的機會。不管你覺得精彩也好、無聊也罷，成為一個大學生，表達能力還是相當重要的。總之要瞭解對方表達的語義，迅速組合使在向教授介紹自己時能更為流暢。

許多面試者被教導——發現自己緊張時，就放鬆肌肉、放慢步調，並且進行深呼吸。如此將可紓解緊張的情緒。雖然有人認為此「肌肉鬆弛法」相當管用，但它畢竟是一項治標的方法。要克服面試焦慮的治本方法就是在面試前有充分的心理建設及準備。