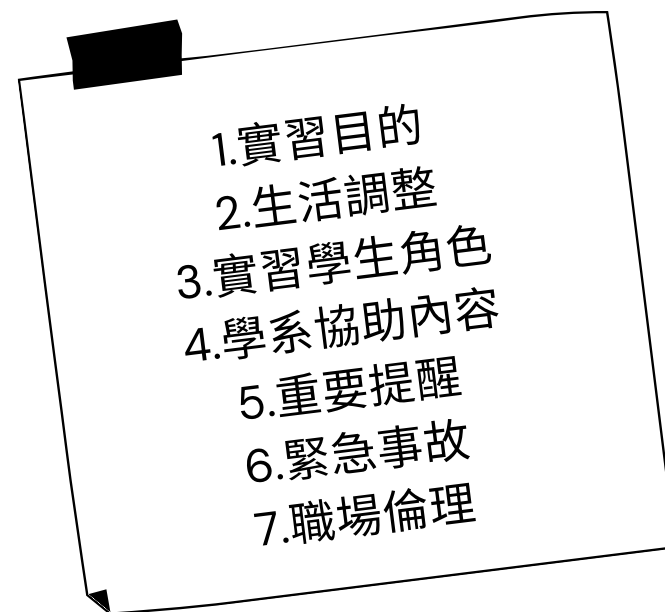
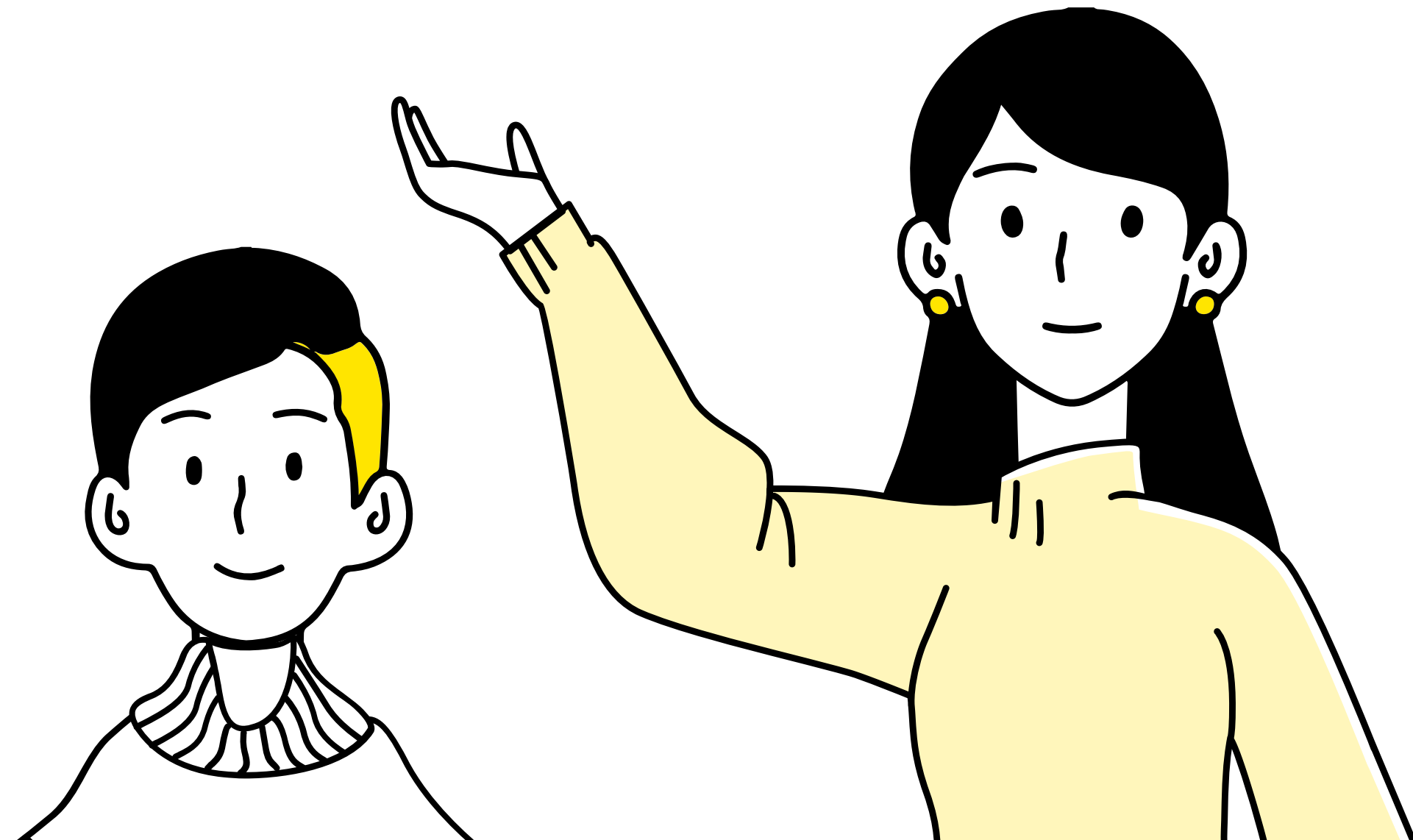


實習

Internship

- 
1. 實習目的
 2. 生活調整
 3. 實習學生角色
 4. 學系協助內容
 5. 重要提醒
 6. 緊急事故
 7. 職場倫理



實習目的

1

縮短步入職場所需探索時間

2

職場倫理養成，發展未來職涯方向

3

累積職場經驗，為履歷加分

4

及早了解自身優弱勢與能力缺口

Let's get started!



生活調整

1

思考生活層面可能的改變

2

交通/作息/住所

交通路線

了解住家至實習機構的通勤路線
與所需花費時間、交通工具。

作息規律

實習前逐步調整自己的生活作息。

住所安排

實習地點與住處距離過遠，機構
未提供住宿，應預先找尋親友住
處或短期租屋。

學生實習角色

清楚學系規定、掌握作業流程、了解職場規範、緊急事件處理

1

請教師長、學長姊以及參加實習說明會，了解實習相關流程。

2

了解機構對於「實習」與實習生之條件要求，清楚完整的實習資訊。

3

確認實習相關資訊，如有無擋修科目、期程、時數、實習內容等相關作業。

4

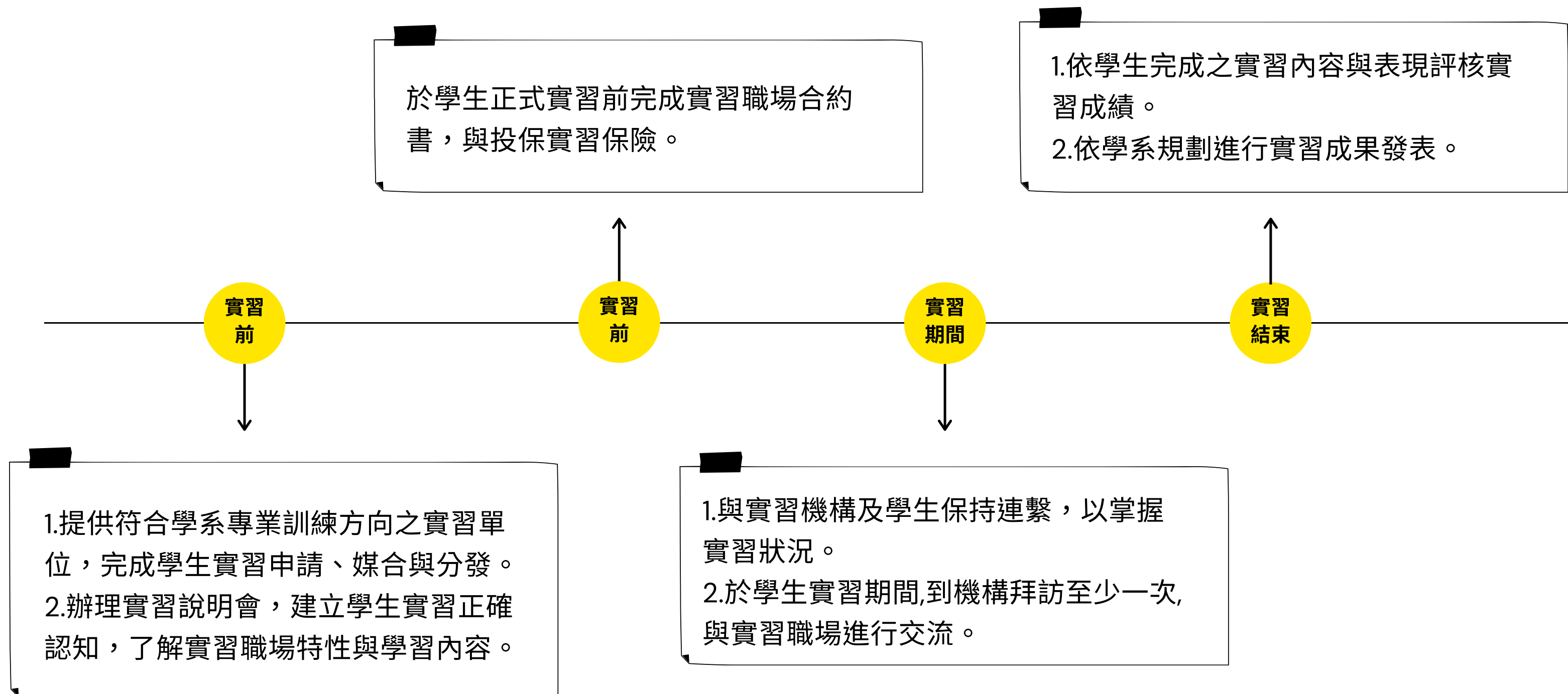
知道實習指導老師聯絡方式，以利遇突發狀況能及時求助。

5

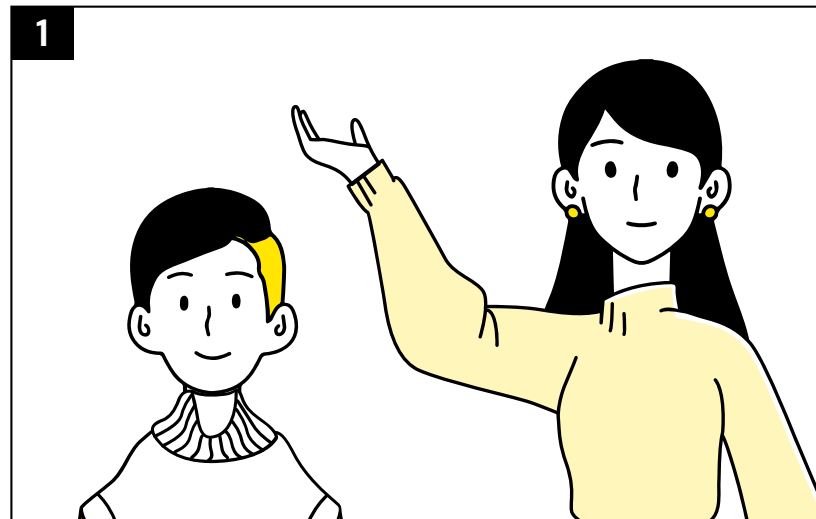
依規定作業期程完成實習相關文件，避免耽擱學系對外申請進度。

系所作業流程

實習前→實習期間→實習結束



重要提醒



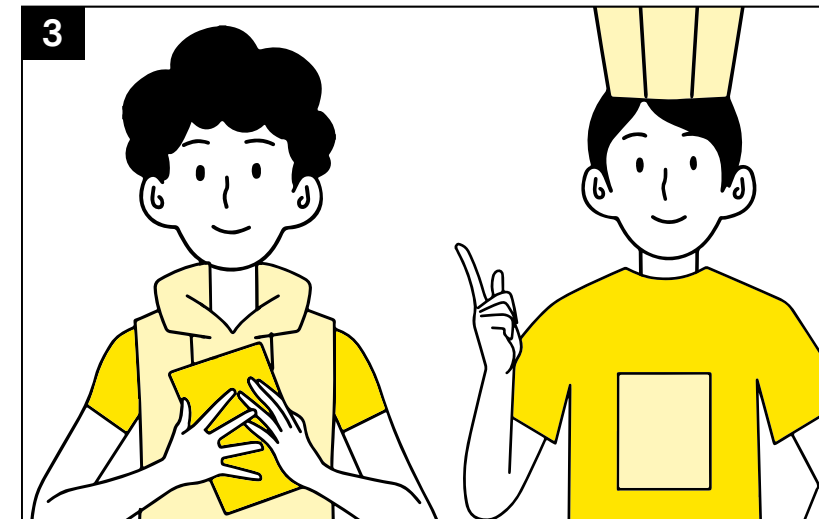
實習態度

以積極的工作表現及謙虛認真的態度進行學習，遇有問題主動提出，準時上班，不遲到不早退。



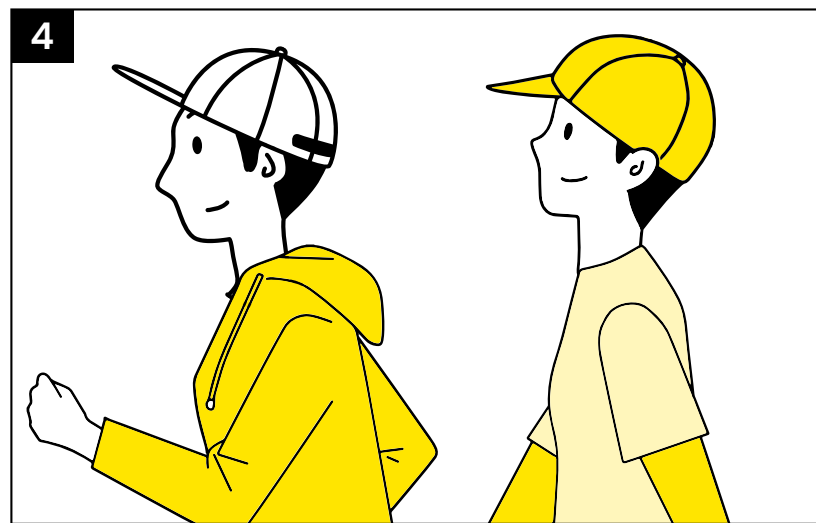
職場不當對待

若遇實習單位的人(包括顧客)利用職權壓迫或騷擾，請立即循管道如人事部門申訴專線、信箱，並立即通知學校、家長協助解決。



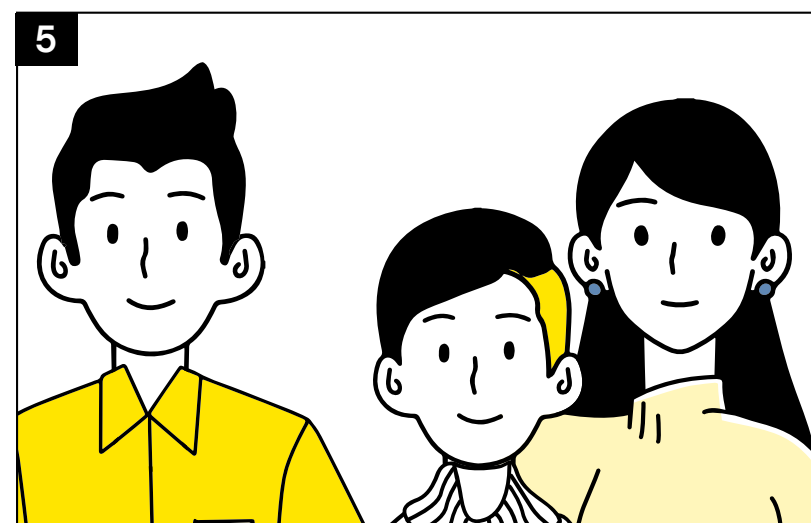
實習異動

因適應不良或其他重大情事而需更換，請先與實習指導老師討論，經協調取得實習單位同意後，依學系規定完成異動作業。



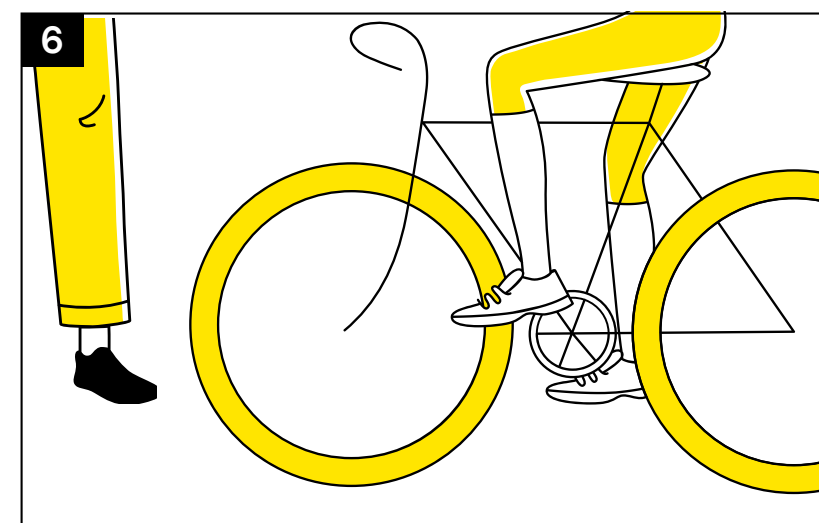
實習請假

因個人事務、代表學校公出、臨時事件等，應按規定先行請假或事後補假。經核准後始可離開，不假外出或逾期未歸，均會影響實習成績。



網路發言

謹慎使用網路媒介，勿於社群網頁等公開批評實習單位的人事物，以免觸犯相關法律。



交通安全

上下班期間搭乘或騎乘車輛，注意交通安全，務必戴安全帽；若實習時段為傍晚至夜間，請注意返家安全。



緊急事故

如何尋求協助?→事前建立實習通訊錄

- 1.實習單位電話/窗口
- 2.實習指導教師
- 3.系所實習窗
- 4.校安24小時緊急通報
- 5.重要親友
- 6.就近警察局等

突發生病

致電機構督導請假,事後另擇致電機構督導請假,事後另擇時間補齊時數,避免只傳簡訊或line,應聯繫到職場同仁或主管告知。

交通意外

立即打110請警察協助,致電機構告知可能晚到或請假,並通報校安中心。

實習時身體不適

主動告知機構督導,獲同意後暫時於職場休息/返家/就醫。

適應不良

想換實習單位或中止,請先與實習老師反映,由實習教師協助處理。

Thank you!

