

110學年度學生實習成果報告

長榮大學職安系、力成科技

吳晴淇、林奕君

公司簡介

名稱：力成科技

地址：台灣新竹工業區大同路15號(總公司)

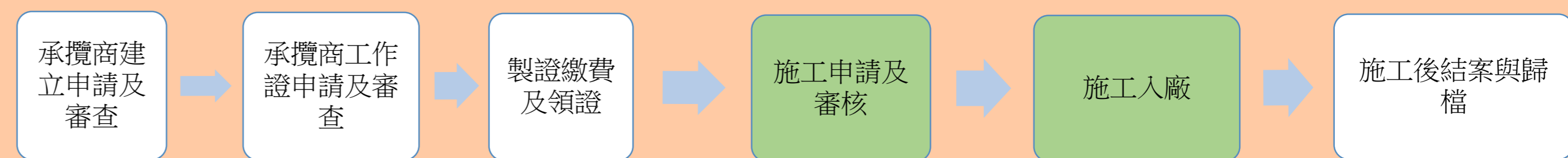
台灣竹科力行三路(竹科分公司)

服務範圍：晶圓凸塊、針測、IC封裝、測試、預燒至成品以及固態硬碟封裝的全球出貨。

產品應用：手機、筆電、車用電子、固態硬碟，物聯網、先進駕駛輔助系統、人工智慧、高效雲端計算應用、行動通訊工智慧。

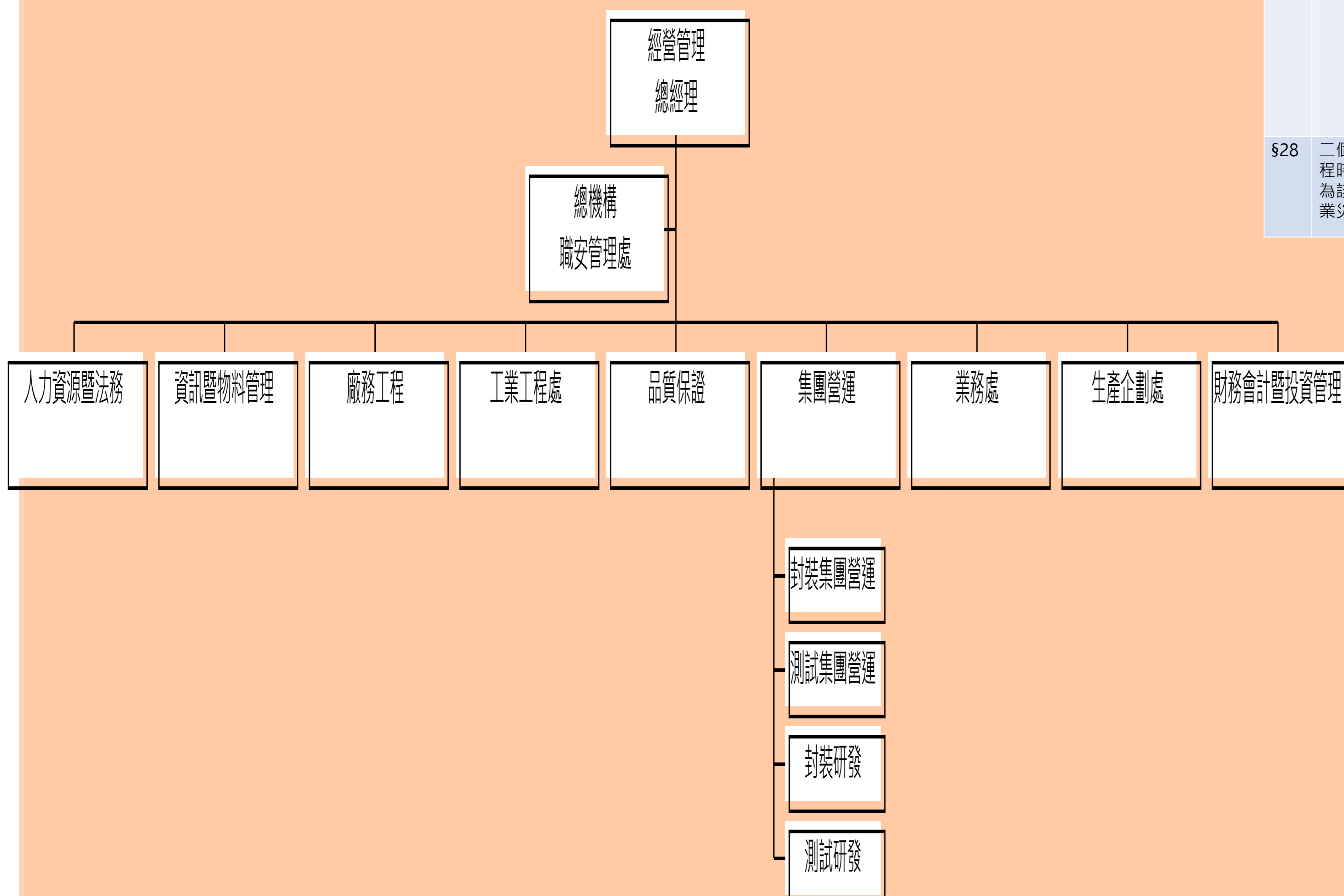


承攬商管理流程與法規規範



法源依據-職安法	施行細則	廠內對應文件
\$26 事業單位以其事業之全部或一部分交付承攬時，應於事前告知該承攬人有其事業工作環境、危害因素暨本法及有關安全衛生規定應採取之措施。承攬人就其承攬之全部或一部分交付再承攬時，承攬人亦應依前項規定告知再承攬人。	本法第二十六條第一項規定之事前告知，應以書面為之，或召開協商會議並作成紀錄。	■作業場所環境、危害因素及安全衛生告知單 ■工具箱會議紀錄
\$27 事業單位與承攬人、再承攬人分別僱用勞工共同作業時，為防止職業災害，原事業單位應採取下列必要措施： 一、設置協議組織，並指定工作場所負責人，擔任指揮、監督及協調之工作。 二、工作之連繫與調整。 三、工作場所之巡視。 四、相關承攬事業間之安全衛生教育之指導及協助。 五、其他為防止職業災害之必要事項。 事業單位分別交付二個以上承攬人共同作業而未參與共同作業時，應指定承攬人之一負前項原事業單位之責任。	本法第二十七條所稱共同作業，指事業單位與承攬人、再承攬人所僱用之勞工於同一期間、同一工作場所從事工作。 本法第二十七條第一項第一款規定之協議組織，應由原事業單位召集之，並定期或不定期進行協議下列事項： 一、安全衛生管理之實施及配合。 二、勞工作業安全衛生及健康管理規範。 三、從事動火、高架、開挖、爆破、高壓電線等危險作業之管制。 四、對進入局限空間、危險物及有害物作業等作業環境之作業管制。 五、機械、設備及器具等入場管制。 六、作業人員進場管制。 七、變更管理。 八、劃一危險性機械之操作信號、工作場所標識(示)、有害物空器器放置、警報、緊急避難方法及訓練等。 九、使用打樁機、拔樁機、電動機械、電動器具、軌道裝置、乙炔熔接裝置、氧乙炔熔接裝置、電弧熔接裝置、換氣裝置及沉箱、架設通道、上下設備、施工架、工作架等機械、設備或構造物時，應協調使用上之安全措施。 十、其他認為必要之協調事項。	■協議組織單 ■每日施工巡檢紀錄 ■作業場所環境、危害因素及安全衛生告知單
\$28 二個以上之事業單位分別出資共同承攬工程時，應互推一人為代表人；該代表人視為該工程之事業業主，負本法雇主防止職業災害之責任。	-	* 有標主承攬廠商之文件

組織架構圖



防疫查核

- 承攬商/送貨/訪客人廠確實量測體溫、填寫健康聲明書
- 警衛室體溫計功能正常、手部消毒裝置功能正常、酒精充足
- 吸菸區同仁保持安全距離，執行實名制
- 用餐時段，同仁脫口罩時無交談，落實座位實名制
- 公共區域手部消毒裝置功能正常，酒精充足
- 洗手台確實張貼正確洗手標示及防疫相關注意事項

消防衣穿戴訓練

- 穿好消防鞋與消防褲
- 套上防火頭套
- 穿消防衣
- 檢查SCBA鋼瓶壓力是否充足，沒問題後掛起
- 扣緊腰帶，確認鋼瓶背架與背部貼合
- 逆時針打開SCBA瓶頭閥，轉到底
- 穿戴SCBA面罩，確認氣密性
- 戴好防火頭套，確認無皮膚露出
- 戴上消防頭盔及防火手套
- 裝備無線電，確認頻道
- 將SCBA氣管銜接至面罩，確認肺力閥啟動供氣

穿戴時間

- 30歲以下(甲組)-時間100秒
- 31歲以上40歲以下(乙組)-時間110秒
- 41歲以上(丙組)-時間120秒

心得

之前在課堂上學的理論彷彿在我眼前活靈活現地呈現。讓我清楚地明白理論學得再多，沒有真正結合實務去了解，永遠無法真正學得透徹。

非常感謝進到職場實習能遇到一群熱心的同事與主管，讓我在學習實務面上少走很多彎路，剛進公司手頭上沒業務時也會叮嚀我有空可以多看看法規，遇到問題或有不懂的去詢問也總是耐心地替我解答，每天都過得非常充實。

希望往後的自己能好好把握所有能夠學習的每個瞬間，朝著工安這條路上堅定的向前邁進。